

W/PGL/8758/2007

Dnia: 31 sierpień 2007

L. dz. 2007-08-28/776

ADRESAT:

Gmina Godów

ul. 1 Maja 53

44 – 340 Godów

WARUNKI PRZYŁĄCZENIA DO SIECI

(dla mocy przyłączeniowej do 40 kW)

W odpowiedzi na złożony wniosek z dnia 28 sierpień 2007 zapewniamy dostawę energii elektrycznej po zawarciu umowy przyłączeniowej dotyczącej realizacji niżej określonych warunków przyłączenia:

1. Przyłączany obiekt:

**Oświetlenie drogi łączącej ul. 1 Maja z KSSE
44 – 338 Skrzyszów**2. Miejsce przyłączenia do sieci elektroenergetycznej: **Rozdzielnia nN w stacji transformatorowej**

2.1 Dane techniczne istniejącej sieci elektroenergetycznej:

stacja transformatorowa: **W1155 Skrzyszów Pole / nN / rozdzielnica nr 1 / pole nr 3**
z transformatorem o mocy: **250 [kVA]**obwód: **Wolne pole nr 3**

składający się do miejsca przyłączenia z następujących elementów sieci:

Podłączenie bezpośrednio w rozdzielnicy n/n stacji Skrzyszów Pole. Na wolne pole nr 33. Zasilanie obiektu mocą przyłączeniową **13,5 kW** z sieci dystrybucyjnej

Przedsiębiorstwa Energetycznego wymaga:

a/ w zakresie przygotowania sieci do przyłączenia:

nie wymagane

b/ w zakresie rozbudowy sieci:

nie wymagane

c/ w zakresie instalacji Podmiotu Przyłączanego:

Projekt i budowa szafy oświetlenia przy istniejącej stacji transformatorowej. Szafa powinna być z wydzieloną częścią dla układu pomiarowego zamykana na zamek Master-Key. Projekt i budowa linii oświetlenia ulicznego. Proponuje się zastosowanie słupów wirowanych oraz opraw energooszczędnych wg. potrzeb. Instalacja powinna być wykonana zgodnie z obowiązującymi przepisami i normami.

4. Miejsce dostarczania energii elektrycznej:

Zaciski prądowe na wyjściu kabla z rozdzielni nN w stacji transformatorowej

Granicą eksploatacji jest miejsce dostarczania energii elektrycznej.

VATTENFALL CUSTOMER SERVICES POLAND Sp. z o.o. BIURO OBSŁUGI KLIENTÓW WODZISŁAW ŚLĄSKI

ADRES
ul. Radlińskie
Chałupki 159TEL
+48 32 303 03 03

customerservices@vattenfall.pl

NUMER KRS
000005701544-300 Wodzisław
ŚląskiFAX
+48 32 303 28 17

www.vattenfall.pl

NIP
631-23-31-951Sąd Rejonowy w Gliwicach
X Wydział Gospodarczy KRSWYSOKOŚĆ KAPITAŁU ZAKŁADOWEGO
500 000,00 zł (pięćset tysięcy złotych)REGON
277659023**INSTAL-PROJEKT**
Za zgodność z oryginałem

10... 11... 2007 r.

CM 15

5. Układ rozliczeniowy pomiaru energii elektrycznej zawierający licznik trójfazowy, dwustrefowy, bezpośredni zainstalować: w szafie oświetlenia.

6. Zabezpieczenie przedlicznikowe nadmiarowoprądowe typu topikowego w wielkości max 20 A usytuować w miejscu określonym w pkt. 5.

7. Przyłączane do sieci elektroenergetycznej urządzenia, instalacje i sieci muszą spełniać wymagania techniczne i eksploatacyjne zapewniające zabezpieczenie przyłączonych urządzeń, instalacji i sieci przed uszkodzeniami na wypadek awarii lub wprowadzenia ograniczeń w poborze lub dostarczaniu energii. Zainstalowane urządzenia, instalacje i sieci nie mogą wprowadzać zakłóceń do sieci dystrybucyjnej lub instalacji innych odbiorców przyłączonych do tej sieci. Dopuszczalne poziomy odkształceń parametrów znamionowych sieci określa Instrukcja Ruchu i Eksploatacji Sieci Dystrybucyjnej. Podmiot Przyłączany zobowiązany jest minimalizować wpływ odbiorników niespokojnych na sieć dystrybucyjną a tym samym inne podmioty przyłączone do tej sieci przez stosowanie urządzeń separujących, miękkiego rozruchu, itp. Obciążenie winno być rozłożone równomiernie pomiędzy poszczególne fazy.

8. Sieć niskiego napięcia pracuje w układzie TN-C

9. Ochronę przeciwporażeniową i przeciwprzepięciową wykonać zgodnie z obowiązującymi przepisami. Urządzenia ochrony przeciwprzepięciowej klasy B, C, D instalować poza złączem będącym własnością Przedsiębiorstwa Energetycznego.

10. Realizacja niniejszych warunków w zakresie dokumentacji wymaga:

a/ w części Przedsiębiorstwa Energetycznego:

nie wymaga,

b/ w części Podmiotu Przyłączanego:

nie wymagana przez przedsiębiorstwo energetyczne poza schematem jednokreskowym.

11. Wykonanie prac elektroinstalacyjnych na obiektach nie będących własnością Podmiotu Przyłączanego wymaga pisemnej zgody właściciela.

12. Warunki zachowują ważność przez okres dwóch lat od daty wydania.

13. Szacowany koszt realizacji warunków przyłączenia wynosi: 0,0 tys. zł.

14. Integralną częścią warunków jest projekt umowy o przyłączenie, który podaje wysokość obowiązującej opłaty przyłączeniowej, sposób i terminy jej wnoszenia.

15. Podstawą realizacji postanowień niniejszych warunków przyłączenia jest zawarcie umowy o przyłączenie.

16. Unieważnia się warunki i inne postanowienia w tej sprawie wydane przed datą niniejszego pisma.

17. Instrukcja Ruchu i Eksploatacji Sieci Dystrybucyjnej obowiązująca w Przedsiębiorstwie Energetycznym dostępna jest w jego siedzibie lub na stronie internetowej www.vattenfall.pl.

18. Dodatkowe informacje: Projekt P.Bialecki tel. 0513-184-946

WP opracował: Piotr Gleńsk

Kopia: a/a

PEŁNOMOCNIK
Vattenfall Distribution Poland Spółka z ograniczoną odpowiedzialnością
Piotr Gleńsk

INSTAL-PROJEKT
Za zgodność z oryginałem

10.11.2007

ca

Jastrzębie Zdrój 16.08.2007r.
GU/W/KJ/342/07

Firma Projektowo-Wykonawcza
„Instal-Projekt”
ul. Graniczna 1
44-335 Jastrzębie Zdrój

Dotyczy : przebudowy linii energetycznych SN i nN w Skrzyszowie przy ul. 1-Maja

W odpowiedzi na Państwa pismo w sprawie przebudowy elementów sieci elektroenergetycznej średniego i niskiego napięcia w związku z planowaną budową drogi łączącej ul. 1 Maja w Skrzyszowie z terenami Katowickiej Specjalnej Strefy Ekonomicznej (Pola Gołkowickie) informujemy, że wyrażamy zgodę na przebudowę sieci elektroenergetycznych pod warunkiem spełnienia następujących wymagań:

- na przebudowę słupa należy opracować projekt budowlano-wykonawczy, który należy przedstawić do sprawdzenia w Dziale Utrzymania Sieci
- w oparciu o opracowaną dokumentację należy uzyskać pozwolenie na przeprowadzenie przebudowy
- wszelkie prace zostaną przeprowadzone przez uprawnionego wykonawcę w warunkach beznapięciowych przy zachowaniu przepisów branżowych, polskich norm i przepisów BHP,
- wyłączenie napięcia, dopuszczenie do prac i ponowne załączenie napięcia zostanie przeprowadzone przez służby GZE,
- kolidujący z poszerzeniem ul. 1-Maja słup ŻN-10 należy zastąpić słupem wirowany typu E10.5/10 zlokalizowanym w miejscu nie kolidującym z projektowaną drogą. Na nowy słup należy przebudować istniejącą oprawę oświetlenia ulic. Na odcinku od słupa RK ŻN poprzez nowy słup aż do kolejnego słupa RK ŻN należy poprowadzić sieć rozdzielczą nN wykonaną przewodem AsXS_n 4x70 oraz sieć oświetlenia ulic przewodem AsXS_n 2x35
- stary słup i przewody należy zlikwidować
- na dwóch słupach linii SN (w przęśle krzyżującym projektowaną drogę) należy wykonać obostrzenia drugiego stopnia poprzez zabudowanie dodatkowych izolatorów typu LWP (po trzy na każdym słupie)
- wykonanie prac należy zgłosić do odbioru końcowego w Dziale Utrzymania Sieci SN/nN w Jastrzębiu ul. Wrocławska 16, do odbioru należy przedłożyć standartowe dokumenty takie jak pozwolenie na budowę, jeden egzemplarz dokumentacji projektowej oraz kompletną dokumentację powykonawczą, oświadczenia wykonawcy, oryginały protokołów pomiarów i mapę z geodezyjną inwentaryzacją powykonawczą
- przed przystąpieniem do realizacji zadania inwestor zobowiązany jest do podpisania porozumienia, którego dwa egzemplarze zostały dołączone do niniejszego pisma

Całkowity koszt przebudowy ponosi inwestor.

Z poważaniem

PEŁNOMOCNIK
Vattenfall Distribution Poland Spółka Akcyjna
[Podpis]
Janusz Kolbusz

INSTAL-PROJEKT
Za zgodność z oryginałem

21.08.2007
[Podpis]

Kopia: GU Jastrzębie

VATTENFALL DISTRIBUTION POLAND S.A.

ADRES	TEL	NIP	NUMER KRS
44-100 Gliwice	+48 32 303 51 01	631-250-98-63	0000267957
	distribution@vattenfall.pl		Sąd Rejonowy w Gliwicach
	FAX	REGON	X Wydział Gospodarczy KRS
ul. Portowa 14a	+48 32 303 51 02	240535070	
	www.vattenfall.pl		

WYSOKOŚĆ KAPITAŁU ZAKŁADOWEGO
500 000,00 zł (pięćset tysięcy złotych) wpłacony w 100%

URZĄD GMINY GODÓW
44-340 Godów, ul. 1 Maja 53
woj. śląskie

STAROSTWO POWIATOWE
w Wodzisławiu Śl.
ul. Bogumińska 2
44-300 Wodzisław Śl.

Godów, dnia 06 czerwca 2007

Nr BU.BL-7324/80/07

**Usługi Projektowe
„Kołodziejska-Derbis”
44-300 Wodzisław Śl
ul. Wyszyńskiego 75/9**

**WYRYS I WYPIS
Z MIEJSCOWEGO PLANU ZAGOSPODAROWANIA PRZESTRZENNEGO
GMINY GODÓW**

Stosownie do art. 30 ust. 1 ustawy z dnia 27 marca 2003 r o planowaniu i zagospodarowaniu przestrzennym (Dz. U. Nr 80, poz. 717 z późn. zm.)

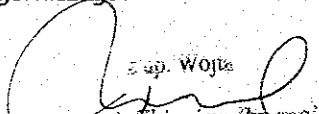
- informuje się –

że, zgodnie z miejscowym planem zagospodarowania przestrzennego gminy Godów, zatwierdzonym Uchwałą Rady Gminy w Godowie nr XXVIII/2132002 z dnia 27 marca 2002 r, ogłoszoną w Dzienniku Urzędowym Województwa Śląskiego Nr 31, poz. 1117, z dnia 15.05.2002 r, parcele **nr549/141, 1029/141, 1823/150, 1826/150, 1005/150, 1762/159, 1765/159, 1767/167, 1769/177, 1771/177, 1774/186, 1776/186, 1779/194, 1781/194, 1784/198, 1787/198, 1790/202, 1793/202, 1796/205, 1798/208, 1800/212, 914/5, 916/11, 919/11, 922/12, 925/12, 928/23, 930/23, 477/24, 354/40, 1802/224, 1804/225, 1806/225, 1808/228, 1811/228, 1814/229, 1817/229, 1820/234, 932/61, 934/61, 937/62, 940/70, 943/70, 946/70, 949/70, 952/71, 955/71, 957/76, 959/76, 961/82, 963/83, 966/91, 969/92, 972/102, 975/102, 978/102, 981/102, 984/102, 986/102, 145/159, 546/59, 548/59, 550/59, 552/59, 554/59, 556/59, 558/59, 105/14, 360/70, 475/14, 494/70, 505/24 504/20, 502/71, 500/27 490/19, 483/69, 562/41, 561/41, 996/112, 1680/67, 999/150 obrębu Skrzyszów, znajdują się na terenie:**

- jednostki strukturalnej planu – Skrzyszów, obszar „SK6”, „SK7”, „SK8” i „SK9”;
- wyodrębnionym w ramach jednostki strukturalnej, oznaczonym symbolem odpowiadającym funkcji występującej w jego granicach:
zgodnie z załączonym rysunkiem plany zagospodarowania;
- w strefie podlegającej dodatkowym ograniczeniom lub regulacjom:
nie dotyczy.

Tekst planu określa funkcję wiodącą i uzupełniającą terenu oraz zasady zabudowy i zagospodarowania.

Ponadto informuje się że, teren znajduje się poza zasięgiem obszaru górniczego.


inż. Ebnigiew Pracna
Kierownik Referatu Budownictwa
Gospodarki Komunalnej

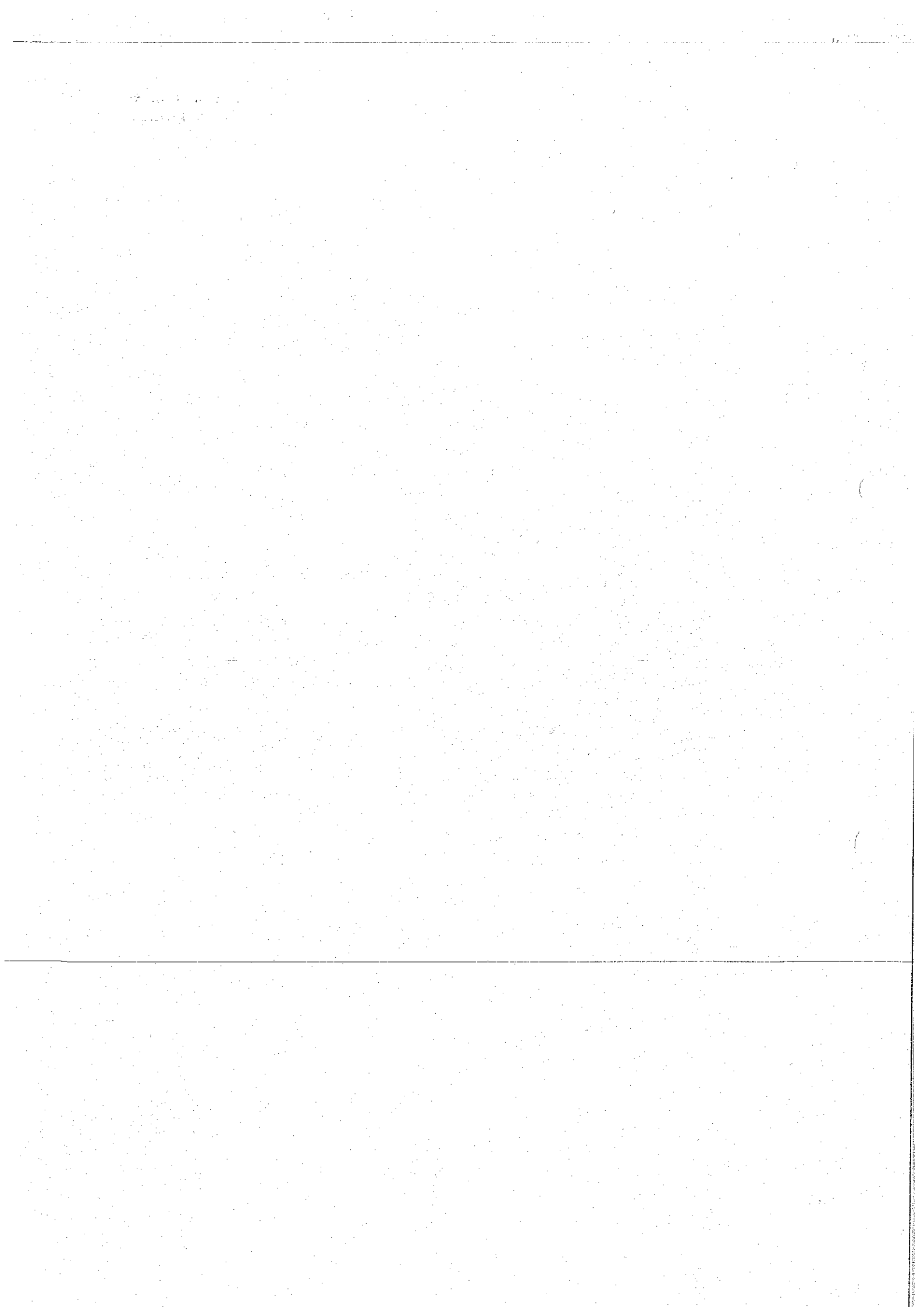
Załączniki:

1. kserokopia fragmentu rysunku planu
2. kserokopia fragmentu tekstu planu

INSTAL-PROJEKT
Za zgodność z oryginałem

06.12.2007





- 5) Dla każdego terenu obowiązuje jednoznaczny zapis ustaleń terenowych (wg § 7, 8, 9, 10) oraz dowolna ilość zapisów ustaleń strefowych (wg § 12) jeśli spełniony jest dla każdej z zdefiniowanych stref warunek § 6, ust. 5
- 6) Decyzje o warunkach zabudowy i zagospodarowania terenu należy wydawać dla terenów wyznaczonych liniami rozgraniczającymi, o których mowa w § 5 oraz przebiegiem granic działek ewidencyjnych.
- 7) Z uwagi na zdefiniowane zadania i cele planu ustala się, że dla każdej inwestycji realizowanej w obszarze opracowania planu w ramach decyzji WZiZT, WAUiNB UM można zastosować obowiązek uzgadniania rozwiązań projektowych na etapie koncepcji urbanistyczno – architektonicznej.
- 8) Wszystkie ustalenia niezdefiniowane i nie nazwane jednoznacznie w planie nie są ustaleniami planu i nie są obowiązujące na etapie wydawania decyzji WZiZT.

ROZDZIAŁ 3

Ustalenia terenowe planu

§ 7

Zasady zagospodarowania terenów układu komunikacyjnego

1. Dla terenów dróg i kolei normalnotorowej ustalenia terenowe definiuje się w formie ogólnej i szczegółowej.

- 1) Zapisy ogólne dotyczą warunków jakie muszą spełniać przyszłe działania inwestycyjne, podejmowane w obrębie rozgraniczonych terenów .
- 2) Zapisy szczegółowe definiuje się dla rozgraniczonych i nazwanych dróg, dla których zastosowano w części graficznej i tekstowej planu oznaczenia normatywne wynikające z technicznej klasyfikacji dróg .

2. Ustalenia ogólne obowiązujące dla terenów dróg :

- 1) Ustala się uregulowanie własności w liniach rozgraniczających dróg .
- 2) Ustala się prowadzenie w liniach rozgraniczających dróg infrastruktury technicznej.
- 3) Ustala się możliwość remontu / w rozumieniu prawa budowlanego/ oraz odbudowy , nadbudowy oraz przebudowy zabudowy znajdującej się obecnie w liniach rozgraniczających dróg / wg ustaleń § 8/
- 4) W przypadku rozbudowy istniejących obiektów lub budowy nowych, obowiązują ustalone planem linie zabudowy . / wg ustaleń § 8/
- 5) Ustala się pozostawienie w liniach rozgraniczających obiektów uznanych za zabytki kultury materialnej; takie jak kapliczki i krzyże przydrożne oraz pomniki przyrody .
- 6) W liniach rozgraniczających dróg klasy dojazdowej dopuszcza się ruch pojazdów , pieszych i rowerów.
- 7) Wyłącza się z innego użytkowania niż podstawowe nieczynne fragmenty linii kolejowej. O innym wykorzystaniu terenów kolejowych winna zadecydować zmiana planu.

3. Ustalenia szczegółowe dla poszczególnych dróg :

- **KA – TERENY UKŁADU KOMUNIKACYJNEGO – AUTOSTRADY** – jako drogi krajowe, o parametrach technicznych i użytkowych charakteryzujących się :
Przekrój ulicy /drogi/ dwujezdniowy, dwupasowy, szerokość pasa : 3,75m –

Linia rozgraniczająca 60,0 m.

Autostrada prowadzona będzie przez sołectwa: Krostoszowice, Łaziska, Podbucze, Realizacja autostrady będzie odbywać się w oparciu o aktualnie obowiązujące przepisy. Należy zastosować i uwzględnić wszelkie możliwe środki i zabezpieczenia w celu zminimalizowania oddziaływania projektowanej autostrady na środowisko i obiekty mieszkalne położone w strefie oddziaływania autostrady.

Włączenie układu komunikacyjnego Gminy do Autostrady poprzez węzeł Gorzyce.

Obszar oddziaływania autostrady ustala się na 300 m /po150m w obie strony od jej osi/. W strefie tej, do czasu decyzji o realizacji autostrady, adaptuje się istniejące zagospodarowanie dopuszczając bieżące remonty. Nowe inwestycje wymagają uzgodnień z instytucjami odpowiedzialnymi za budowę autostrady.

Za zgodność odpisu
z oryginałem potwierdza się
Godów, dnia 06.06.2007.

URZĄD GMINY GODÓW
14-340 Godów, ul. 1 Maja 53
woj. śląskie

26.12.2007.
z up. Wojta
mgr inż. Zbigniew Prucnal
Kierownik Referatu Budownictwa
Gospodarki Komunalnej

- KZ – TERENY UKŁADU KOMUNIKACYJNEGO - ULICE ZBIORCZE - jako drogi powiatowe / gminne

O parametrach technicznych i użytkowych charakteryzujących się :
Przekrój ulicy /drogi/ jednojezdniowy, dwupasowy, szerokość pasa :
A/ Poza terenem zabudowy - 3,00 m – 3,50 m,
B/ Na terenie zabudowanym – 3,25 m – 3,50 m,
Postulowana szerokość pasa dla A/ - 3,00 m
B/ - 3,50 m

Linia rozgraniczająca ulice, drogi publiczne, place: poza terenami zabudowy i tam gdzie istnieje możliwość poszerzenia pasa ulicznego **min. 20,0 m**

Linia rozgraniczająca ulice, drogi publiczne, place na terenach zabudowanych - tam gdzie istnieje możliwość poszerzenia pasa ulicznego - **min. 20,0 m**

Linia rozgraniczająca na terenach zabudowanych tam gdzie brak możliwości poszerzenia pasa ulicznego w dostosowaniu do istniejącego stanu zagospodarowania bez naruszania trwałych, istniejących ogrodzeń i trwałych urządzeń zlokalizowanych w pasie drogi /ulicy/.

Linia zabudowy minimalna dla nowoprojektowanych i rozbudowywanych budynków w odległości 12,00 m od zewnętrznej krawędzi jezdni..

- KL – TERENY UKŁADU KOMUNIKACYJNEGO - ULICE LOKALNE powiatowe i gminne

O parametrach technicznych i użytkowych charakteryzujących się :
Przekrój ulicy /drogi/ jednojezdniowy, dwupasowy, szerokość pasa : 2,50m – 3,00m.
A/ Poza terenem zabudowy - 2,50 m – 2,75 m,
B/ Na terenie zabudowanym – 2,50 m – 3,00 m,
Postulowana szerokość pasa dla A/ - 2,75 m
B/ - 3,00 m

Linia rozgraniczająca poza terenami zabudowy - tam gdzie istnieje możliwość poszerzenia pasa ulicznego min. 15,0 m

Linia rozgraniczająca na terenach zabudowanych - tam gdzie istnieje możliwość poszerzenia pasa ulicznego min. 12,0 m

Linia rozgraniczająca na terenach zabudowanych - tam gdzie brak możliwości poszerzenia pasa ulicznego, w dostosowaniu do istniejącego stanu zagospodarowania bez naruszania trwałych, istniejących ogrodzeń i trwałych urządzeń zlokalizowanych w pasie drogi /ulicy/.

Linia zabudowy minimalna dla nowoprojektowanych i rozbudowywanych budynków w odległości 9,00 m od zewnętrznej krawędzi jezdni.

- KD – TERENY UKŁADU KOMUNIKACYJNEGO - ULICE DOJAZDOWE gminne

O parametrach technicznych i użytkowych charakteryzujących się :
Przekrój ulicy /drogi/ jednojezdniowy, dwupasowy, szerokość pasa : 2,50m – 3,00 m.
A/ Poza terenem zabudowy - 2,50 m – 3,00 m,
B/ Na terenie zabudowanym – 2,50 m – 3,00 m,
Postulowana szerokość pasa dla A/ - 3,00 m
B/ - 3,00 m

Linia rozgraniczająca poza terenami zabudowy - tam gdzie istnieje możliwość poszerzenia pasa ulicznego min. 15,00 m,

Linia rozgraniczająca na terenach zabudowanych - tam gdzie istnieje możliwość poszerzenia pasa ulicznego min. 10,00 m,

Linia rozgraniczająca na terenach zabudowanych - tam gdzie brak możliwości poszerzenia pasa ulicznego - w dostosowaniu do istniejącego stanu zagospodarowania bez naruszania trwałych, istniejących ogrodzeń i trwałych urządzeń zlokalizowanych w pasie drogi /ulicy/.

Linia zabudowy minimalna dla nowoprojektowanych i rozbudowywanych budynków w odległości 7,00 m od zewnętrznej krawędzi jezdni.

Dla dróg dojazdowych w istniejącym zagospodarowaniu zaleca się:

- 1) Należy dążyć do dostosowania linii rozgraniczającej drogi do szerokości wynikającej z obowiązujących przepisów,
- 2) Zgodnie z § 6 p.2. Rozporządzenia Ministra Transportu i Gospodarki Morskiej z dnia 2 marca 1999r. W sprawie warunków technicznych, jakim powinny odpowiadać drogi publiczne i ich

Za zgodność odpisu

z oryginałem potwierdza się

Godów, dnia 06.06.2007r.

URZĄD GMINY GODÓW

44-340 Godów, ul. 1 Maja 53

woj. śląskie

Z up. Wójta

mgr inż. Zbigniew Prucnal
Kierownik Referatu Budownictwa
i Gospodarki Komunalnej

5) nakaz przestrzegania ustaleń strefowych .

b) MNp/MNi - tereny zabudowy mieszkaniowej jednorodzinnej istniejącej i projektowanej

w sołectwie Godów:

1.3.MNp/MNi, 1.17. MNp/MNi
2.1 MNp/MNi, 2.3 MNp/MNi,
5.5. MNp/MNi,
7.2. MNp/MNi, 7.4. MNp/MNi, 7.6. MNp/MNi, 7.8. MNp/MNi
7.9.MNp/MNi, 7.15. MNp/MNi, 7.19. MNp/MNi,
9.16. MNp/MNi, 9.26 MNp/MNi

w sołectwie Gołkowice:

1.1.MNp/MNi, 1.3. MNp/MNi, 1.5. MNp/MNi, 1.15 . MNp/MNi,
2.3 MNp/MNi, 2.9. MNp/MNi, 2.14. MNp/MNi, 2.17 MNp/MNi, 2.18. MNp/MNi,
3.1 MNp/MNi, 3.4. MNp/MNi, 3.7. MNp/MNi,
4.7 MNp/MNi,
5.1 MNp/MNi,
6.4 MNp/MNi 6.7. MNp/MNi, 6.30. MNp/MNi,
7.1. MNp/MNi, 7.3. MNp/MNi, 7.10. MNp/MNi, 7.15. MNp/MNi,
7.12 MNp/MNi,
8.1.2 MNp/MNi,
9.5. MNp/MNi, 9.9. MNp/MNi, 9.21. MNp/MNi,
10.5 MNp/MNi,
11.1 MNp/MNi

w sołectwie Krostoszowice

1.2. MNp/MNi, 1.3. MNp/MNi, 1.7.MNp/MNi,
1.8. MNp/MNi
2.2. MNp/MNi
3.1. MNp/MNi, 3.5. MNp/MNi, 3.14 . MNp/MNi, 3.18 MNp/MNi,
3.27. MNp/MNi, 3.28. MNp/MNi
4.1.1 MNp/MNi, 4.1.4. MNp/MNi, 4.1.9. MNp/MNi
4.2.1 MNp/MNi, 4.2.7. MNp/MNi, 4.2.14. MNp/MNi
4.2.15 MNp/MNi, 4.2.17. MNp/MNi,

w sołectwie Łaziska

1.2. MNp/MNi, 1.18. MNp/MNi
2.6MNp/MNi, 2.7.MNp/MNi, 2.8.MNp/MNi, 2.21.MNp/MNi
2.22MNp/MNi,
3.1 MNp/MNi, 3.2 MNp/MNi, 3.4 MNp/MNi, 3.8 MNp/MNi,
4.1 MNp/MNi, 4.2.MNp/MNi, 4.7.MNp/MNi, 4.10.MNp/MNi
4.12 MNp/MNi, 4.20 MNp/MNi

w sołectwie Podbucze

1.1. MNp/Mni, 1.10. MNp/MNi, 1.11MNp/MNi, 2.1.MNp/MNi, 2.2 MNp/MNi,

w sołectwie Skrbeńsko

1.5. MNp/MNi, 1.10. MNp/MNi, 1.20.MNp/MNi,
2.13 MNp/MNi, 2.2 MNp/MNi, 2.26 MNp/MNi, 2.27 MNp/MNi, 2.30 MNp/MNi, 2.35 MNp/MNi,
2.41MNp/MNi 2.7 MNp/MNi,

w sołectwie Skrzyszów

1.11 MNp/MNi,
2.1. MNp/MNi, 2.6. MNp/MNi, 2.9 . MNp/MNi,
3.5. MNp/MNi,

Za zgodność odpisu
z oryginałem potwierdza się
Godów, dnia 06.06.2007

URZĄD GMINY GODÓW
44-340 Godów, ul. 1 Maja 53
16
woj. śląskie

INSTAL-PROJEKT
Za zgodność z oryginałem

Ca. 12. 2007

mgr inż. Zbigniew Prucnal
Kierownik Referatu Budownictwa
i Gospodarki Komunalnej

4.6 MNp/MNi, 4.10. MNp/MNi, 4.12. MNp/MNi,
5.8 MNp/MNi, 5.9 MNp/MNi, 5.13. MNp/MNi, 5.15 MNp/MNi,
6.2 MNp/MNi, 6.3. MNp/MNi, 6.5.MNp/MNi, 6.6.MNp/MNi, 6.12. MNp/MNi,
7.4. MNp/MNi
8.1. MNp/MNi, 8.6. MNp/MNi, 8.11.MNp/MNi, 8.19.MNp/MNi,8.25. MNp/MNi
9.2.MNp/MNi, 9.3.MNp/MNi, 9.9.MNp/MNi,
9.10 MNp/MNi, 9.11. MNp/MNi, 9.12. MNp/MNi, 9.19. MNp/MNi,
9.37. MNp/MNi, 9.38. MNp/MNi
10.1. MNp/MNi, 10.4. MNp/MNi
11.5.MNp/MNi, 11.10.MNp/MNi, 11.13.MNp/MNi,
11.15 MNp/MNi,11.18 MNp/MNi, 11.19. MNp/MNi

- 1) Funkcja wiodąca - zabudowa mieszkaniowa jednorodzinna z przewagą zabudowy projektowanej na projektowanych i istniejących działkach budowlanych.
- 2) Funkcja uzupełniająca -
 - lokalne dojazdy klasy D do terenów przyległych
 - zabudowa gospodarcza
 - zieleń izolacyjna, rekreacyjna, przydomowa itp.
 - sady, uprawy ogrodowe
 - drobne nieuciążliwe funkcje usługowe i administracyjne
 - nieuciążliwe urządzenia infrastruktury technicznej i komunalnej nie wymagające wydzielenia dla nich niezależnej nieruchomości i nie definiowane jako teren.
- 3) Zasady zabudowy i zagospodarowania terenów:
 - Ustala się możliwość realizacji zabudowy mieszkaniowej na terenach nieprzylegających do istniejących ulic pod warunkiem zabezpieczenia normatywnego dojazdu - ulicą klasy dojazdowej lub drogą wewnętrzną - do każdej działki budowlanej.
 - wstępne projekty podziału terenu pod zabudowę mieszkaniową muszą być poddane opinii właściwej jednostki Urzędu Gminy,
 - W wypadku realizacji zabudowy mieszkaniowej przy istniejącej ulicy nie spełniającej warunków linii rozgraniczających, zaleca się aby ogrodzenia w rejonie wjazdu / bramy/ do budynków cofać tak, by istniała możliwość minięcia się samochodów.
 - dla nowych działek dopuszcza się maksymalną powierzchnię zabudowy:
dla funkcji zabudowy mieszkaniowej do 20% powierzchni działki,
 - dla funkcji zabudowy mieszkaniowej i dopuszczonych funkcji uzupełniających :
usługowych i gospodarczych - do 30% powierzchni działki,
 - minimalna powierzchnia działki 800 m²,
 - Zakaz lokalizacji obiektów rażąco dysharmonizujących z krajobrazem i elementami bezpośredniego otoczenia.
 - pozostawienie 70 - 80 % terenów biologicznie czynnych w obszarze działki,
 - Wysokość zabudowy odnawianej lub uzupełnianej do 10,0 m licząc od poziomu terenu do szczytu dachu.
 - Dachy dwu lub więcej spadowe symetryczne o kącie pochylenia połaci 30 - 45 °
 - Kolorystyka obiektów pastelowa, stonowana, pokrycia dachowe w kolorze czerwieni, brązów i zieleni i innych harmonizujących z otoczeniem,
 - Zakaz lokalizacji obiektów rażąco dysharmonizujących z krajobrazem i elementami bezpośredniego otoczenia.
 - Zaleca się stosowanie na elewacje materiałów naturalnych jak drewno, kamień, cegła, tynki.
 - Nie zaleca się stosowania ogrodzeń betonowych, prefabrykowanych w formie ażurowych płotów.
 - W terenach przyległych do zespołów zieleni i terenów otwartych zaleca się pozostawienie 60 cm przestrzeni niezagrodzonej pomiędzy ogrodzeniami.
- 4) w ramach funkcji uzupełniającej dopuszcza się przeznaczenie części budynku na cele usługowe,
- 5) nakaz przestrzegania ustaleń strefowych.

c) MN/Uc. - tereny zabudowy mieszkaniowej z usługami komercyjnymi

W sołectwie Godów:

Za zgodność z kopieciem
z oryginałem potwierdza się
Godów, dnia 06.06.2007

URZĄD GMINY GODÓW

44-340 Godów, ul. 1 Maja 53

woj. śląskie

z up. Wojta
mgr inż. Zbigniew Prucna
Kierownik Referatu Budownictwa
i Gospodarki Komunalnej

w sołectwie Gołkowice:

2.1 MN/Uc, 2.13 MN/Uc, 2.15 MN/Uc, 6.34 MNp/Uc,
10.2. MN/Uc

w sołectwie Krostoszowice

1.1 MN/Uc

w sołectwie Łaziska

1.4 MN/Uc,

2.4 MN/Uc, 2.5 MN/Uc

4.5 MN/Uc, 4.9 MN/Uc, 4.11 MN/Uc, 4.18 MN/Uc, 4.19 MN/Uc

w sołectwie Skrzyszów

1.1 MN/Uc, 1.4 MN/Uc, 1.9. MN/Uc

6.7 MN/Uc, 6.9 MN/Uc, 6.11 MN/Uc,

7.1 MN/Uc, 7.2 MN/Uc,

- 1) Funkcja wiodąca - zabudowa mieszkaniowa jednorodzinna z usługami na istniejących
- 2) i projektowanych działkach budowlanych.
- 3) Funkcja uzupełniająca –
 - lokalne dojazdy klasy D do terenów przyległych / rolne, mieszkaniowe i usługowe/
 - zabudowa gospodarcza
 - zieleni izolacyjna, rekreacyjna , przydomowa itp.
 - sady, uprawy ogrodowe
 - nieuciążliwe funkcje usługowe i administracyjne
 - nieuciążliwe urządzenia infrastruktury technicznej i komunalnej nie wymagające wydzielenia dla nich niezależnej nieruchomości i nie definiowane jako teren.

3) Zasady zabudowy i zagospodarowania terenów:

- adaptacja istniejącej zabudowy mieszkaniowej i mieszkaniowo usługowej
- Zakaz stosowania materiałów i technologii mogących negatywnie oddziaływać na środowisko – pogarszając jego stan,
- Uciążliwości wynikające z prowadzenia działalności usługowej nie mogą wykraczać poza granice działki,
- możliwość realizacji zabudowy mieszkaniowej i usługowej na nowych działkach uwarunkowana jest koniecznością zapewnienia normatywnego dojazdu do każdej działki budowlanej – ulicą klasy dojazdowej lub drogą wewnętrzną
- dla nowych działek dopuszcza się maksymalną powierzchnię zabudowy :
 - dla funkcji zabudowy mieszkaniowej do 20% powierzchni działki,
 - dla funkcji zabudowy mieszkaniowej oraz dopuszczonych funkcji usługowych i gospodarczych – do 30% powierzchni działki
- minimalna powierzchnia projektowanej działki – 800 m²,
- pozostawienie 70 – 80 % terenów biologicznie czynnych w obszarze działki,
- zabezpieczenie miejsc parkingowych w ramach działki
- Zakaz lokalizacji obiektów rażąco dysharmonizujących z krajobrazem i elementami bezpośredniego otoczenia.
- Wysokość zabudowy odnawianej lub uzupełnianej do 10,0 m licząc od poziomu terenu do szczytu dachu.
- Dachy dwu lub więcej spadowe symetryczne o kącie pochylenia połaci 30 – 45 °
- Kolorystyka obiektów pastelowa, stonowana, pokrycia dachowe w kolorze czerwieni, brązów i zieleni i innych harmonizujących z otoczeniem,
- Zakaz lokalizacji obiektów rażąco dysharmonizujących z krajobrazem i elementami bezpośredniego otoczenia.
- Zaleca się stosowanie na elewacje materiałów naturalnych jak drewno, kamień, cegła , tynki.

Za zgodność odpisu
z oryginałem potwierdza się

Godów, dnia 06.06.2007

URZĄD GMINY GODÓW

44-340 Godów, ul. 1 Maja 53

woj. śląskie

mgr inż. Zbigniew Prucna
Głównik Referatu Budownictwa
i Gospodarki Komunalnej

INSTAL-PROJEKT
Za zgodność z oryginałem

- W terenach przyległych do zespołów zieleni i terenów otwartych zaleca się pozostawienie 60 cm przestrzeni niezagrodzonej pomiędzy ogrodzeniami .
- 4) w ramach funkcji uzupełniającej dopuszcza się przeznaczenie części budynku na cele usługowe,
 - 5) nakaz przestrzegania ustaleń strefowych.

d) UpO – tereny usług oświaty

W sołectwie Godów :

7.10.UpO /szkoła/

w sołectwie Gołkowice:

7.20.UpO /szkoła/

w sołectwie Krostoszowice

4.1.12.UpO /szkoła/

w sołectwie Łaziska

1.1.0UpO / szkoła objęta ochroną konserwatorską/

w sołectwie Skrbeńsko

2.19.UpO /szkoła/

w sołectwie Skrzyszów

6.1. UpO/ przedszkole /

11.9 UpO /szkoła/

- 1) Funkcja wiodąca - usługi oświaty / szkoła podstawowa , przedszkole/
- 2) Funkcja uzupełniająca
 - zielen izolacyjna, rekreacyjna, tereny sportowe
 - nieuciążliwe urządzenia infrastruktury technicznej i komunalnej nie wymagające wydzielania dla nich niezależnej nieruchomości i nie definiowane jako teren .
- 3) Zasady zabudowy i zagospodarowania terenów:
 - ustala się adaptację istniejącego zagospodarowania,
 - w ramach funkcji wiodącej i uzupełniającej dopuszcza się działania inwestycyjne takie jak: remont oraz budowa, odbudowa, rozbudowa, nadbudowa i przebudowa,
 - odległości nieprzekraczalnej linii zabudowy – 4m od granicy działek,
 - nakaz przestrzegania ustaleń strefowych.

e) UpK – tereny usług kultury – kultu religijnego

W sołectwie Godów:

7.12 UpK

w sołectwie Gołkowice:

4.5 UpK,

7.19 UpK, 7.17 UpK,

10,3 UpK /kościół zabytkowy pod ochroną konserwatorską/

w sołectwie Krostoszowice

4.1.3 UpK

w sołectwie Łaziska

2.1 UpK /kościół zabytkowy pod ochroną konserwatorską/

w sołectwie Podbucze

1.9 UpK

w sołectwie Skrbeńsko

z oryginałem potwierdza się

Godów, dnia 06.06.2007

URZĄD GMINY GODÓW
44-340 Godów, ul. 1 Maja 53
19
woj. śląskie

z up. Wojta
mgr inż. Zbigniew Prucna
Kierownik Referatu Budownictwa
i Gospodarki Komunalnej

- dopuszcza się maksymalną powierzchnię zabudowy do 50% powierzchni działki budowlanej,
- ustala się minimalną powierzchnię terenów zielonych na 30% powierzchni działki budowlanej,
- odległości nieprzekraczalnej linii zabudowy – min. 4 m. od granicy działek,
- miejsca parkingowe zabezpieczyć należy w obszarze działki

i) UpS – tereny usług sportu

W sołectwie Godów

9.15 UpS

w sołectwie Gołkowice:

7.16 UpS

w sołectwie Łaziska

4.4 UpS, 4.13 UpS, 4.14 UpS

w sołectwie Skrbeńsko

2.12 UpS

w sołectwie Skrzyszów

3.1 UpS, 7.3 UpS, 11.12 UpS

w sołectwie Krostoszowice

1.4 UpS

- 1) Funkcja wiodąca - usługi publiczne - sport /tereny i boiska sportowe/
- 2) Funkcja uzupełniająca
 - zieleni izolacyjna, rekreacyjna, drobne usługi handlu, gastronomii, administracyjne,
 - nieuciążliwe urządzenia infrastruktury technicznej i komunalnej nie wymagające wydzielania dla nich niezależnej nieruchomości i nie definiowane jako teren.
- 3) Zasady zabudowy i zagospodarowania terenów:
 - W ramach funkcji wiodącej i uzupełniającej dopuszcza się działania inwestycyjne takie jak: remont oraz budowa, odbudowa, rozbudowa, nadbudowa /dla obiektów/ i przebudowa,
 - dopuszcza się maksymalną powierzchnię zabudowy do 20% powierzchni działki budowlanej,
 - ustala się minimalną powierzchnię terenów zielonych na 30% powierzchni działki budowlanej,
 - odległości nieprzekraczalnej linii zabudowy min. – 4 m od granicy działek,
 - miejsca parkingowe zabezpieczyć należy w obszarze działki.

k) Pc – Tereny wytwórczo komercyjne - ofertowe

w sołectwie Gołkowice:

4.8 Pc tereny ofertowe – teren lokalnej strefy aktywizacji ekonomicznej,

6.11 Pc tereny ofertowe – teren lokalnej strefy aktywizacji ekonomicznej,

w sołectwie Krostoszowice:

4.2.9 Pc, 4.2.12 Pc – tereny ofertowe zabudowy usługowej i produkcyjnej związane z przebiegiem autostrady A1,

w sołectwie Łaziska

1.15 Pc – tereny ofertowe zabudowy usługowej i produkcyjnej związane z przebiegiem autostrady A1,

2.28 Pc, 2.34 Pc – teren lokalnej strefy aktywizacji ekonomicznej,

w sołectwie Podbucze

2.3 Pc, 2.5 Pc – tereny ofertowe zabudowy usługowej i produkcyjnej związane z przebiegiem autostrady A1,

w sołectwie Skrzyszów

7.9 Pc – teren lokalnej i specjalnej strefy aktywizacji ekonomicznej / pole Gołkowice obręb Skrzyszów – Podstrefa Jastrzębsko Żorska/,

- 1) Funkcja wiodąca - tereny wytwórczości i usług – komercyjne

Za zgodność odpisu
z oryginałem potwierdza się
Godów, dnia 06.06.2007

URZĄD GMINY GODÓW
44-340 Godów, ul. 12 Maja 53
woj. śląskie

INSTAL-PROJEKT
Za zgodność z oryginałem
mgr inż. Zbigniew Prucnal
Kierownik Referatu Budownictwa
i Gospodarki Komunalnej
24.12.2007

- 2) Funkcja uzupełniająca zieleni izolacyjnej, drobne usługi handlu, gastronomii, administracyjne, nieuciążliwe urządzenia infrastruktury technicznej i komunalnej nie wymagające wydzielenia dla nich niezależnej nieruchomości i nie definiowane jako teren.
- 3) Zasady zabudowy i zagospodarowania terenów:
 - W ramach funkcji wiodącej i uzupełniającej dopuszcza się działania inwestycyjne takie jak : remont oraz budowa, odbudowa, rozbudowa, nadbudowa i przebudowa,
 - dopuszcza się maksymalną powierzchnię zabudowy do 60% powierzchni działki budowlanej,
 - ustala się minimalną powierzchnię terenów zielonych na 15% powierzchni działki budowlanej,
 - odległości nieprzekraczalnej linii zabudowy min. – 4 m od granicy działki,
 - miejsca parkingowe zabezpieczyć należy w obszarze działki,
 - zakaz stosowania materiałów i technologii mogących oddziaływać na środowisko – pogarszając jego stan,
 - uciążliwości wynikające z prowadzenia działalności usługowej nie mogą wykraczać poza granice działki.

l) Pw – Tereny wytwórcze

w sołectwie Krostoszowice:

1.5 Pw – teren lokalnej strefy aktywizacji ekonomicznej,

3.19 Pw – tereny wytwórcze / wytwórczość – rzemiosło/

- 1) Funkcja wiodąca - tereny wytwórczości rzemieślniczej o uciążliwości nie wykraczającej poza granice działki.
- 2) Funkcja uzupełniająca
 - zabudowa mieszkaniowa
 - zieleni izolacyjnej,
 - nieuciążliwe urządzenia infrastruktury technicznej i komunalnej nie wymagające wydzielenia dla nich niezależnej nieruchomości i nie definiowane jako teren
- 3) Zasady zabudowy i zagospodarowania terenów:
 - W ramach funkcji wiodącej i uzupełniającej dopuszcza się działania inwestycyjne takie jak : remont oraz budowa, odbudowa, rozbudowa , nadbudowa i przebudowa
 - dopuszcza się maksymalną powierzchnię zabudowy do 40% powierzchni działki budowlanej
 - ustala się minimalną powierzchnię terenów zielonych na 30% powierzchni działki budowlanej
 - odległości nieprzekraczalnej linii zabudowy – 4 m od granicy działki,
 - zakaz stosowania materiałów i technologii mogących oddziaływać na środowisko – pogarszając jego stan,
 - miejsca parkingowe zabezpieczyć należy w obszarze działki

ł) ITK, ITW, Tereny urządzeń infrastruktury technicznej – gospodarka wodno -ściekowa

W sołectwie Godów

4.5 ITK,

9.1 ITW

w sołectwie Gołkowice:

2.27 ITW, /zbiornik pożarowy/

2.28 ITW,

2.7 ITK, /oczyszczalnia ścieków/

w sołectwie Skrzyszów

7.17 ITK /./

- 1) Funkcja wiodąca: urządzenia gospodarki wodno ściekowej
 2) Funkcja uzupełniająca

zieleni izolacyjnej, nieuciążliwe urządzenia infrastruktury technicznej i komunalnej nie wymagające wydzielenia dla nich niezależnej nieruchomości i nie definiowane jako teren

- 3) Zasady zabudowy i zagospodarowania terenów:

- W ramach funkcji wiodącej i uzupełniającej dopuszcza się działania inwestycyjne takie jak : remont oraz budowa, odbudowa, rozbudowa, nadbudowa i przebudowa.

4) Funkcja wiodąca: urządzenia gospodarki wodno ściekowej

5) Funkcja uzupełniająca

zieleni izolacyjnej, nieuciążliwe urządzenia infrastruktury technicznej i komunalnej nie wymagające wydzielenia dla nich niezależnej nieruchomości i nie definiowane jako teren

6) Zasady zabudowy i zagospodarowania terenów:

W ramach funkcji wiodącej i uzupełniającej dopuszcza się działania inwestycyjne takie jak : remont oraz budowa, odbudowa, rozbudowa, nadbudowa i przebudowa.

m) ITG, Tereny urządzeń infrastruktury technicznej – zaopatrzenie w gaz

Urząd Gminy Godów

Godów, dnia 06.06.2007 44-340 Godów, ul. 1 Maja 53

woj. śląskie

mgr inż. Zbigniew Prucna
 Kierownik Referatu Budownictwa
 i Gospodarki Komunalnej

w sołectwie Gołkowice:

1.6 RP/RZ, 1.11 RP/RZ, 1.12 RP/RZ, 1.21 RP/RZ

2.11 RP/RZ, 2.16 RP/RZ, 2.22 RP/RZ, 2.30 RP/RZ, 2.4 RP/RZ,

3.3 RP/RZ, 3.9 RP/RZ, 3.11 RP/RZ, 3.15 RP/RZ, 3.16 RP/RZ, 3.21 RP/RZ, 3.23 RP/RZ, 3.25

RP/RZ, 3.26 RP/RZ,

4.2 RP/RZ,

5.2 RP/RZ,

6.5 RP/RZ, 6.8 RP/RZ, 6.9 RP/RZ, 6.10 RP/RZ, 6.15 RP/RZ, 6.19 RP/RZ,

6.28 RP/RZ,

7.2 RP/RZ,, 7.7 RP/RZ,, 7.11 RP/RZ,, 7.13 RP/RZ,, 7.23 RP/RZ,,

8.1.1 RP/RZ, 8.1.3 RP/RZ,, 8.1.4 RP/RZ,, 8.1.10 RP/RZ,,

9.4 RP/RZ, 9.16 RP/RZ, 9.20 RP/RZ

10.6 RP/RZ,, 10.8 RP/RZ,,

11.2 RP/RZ, 11.8 RP/RZ,

w sołectwie Krostoszowice

1.12 RP/RZ,

2.5 RP/RZ, 2.7 RP/RZ, 2.13 RP/RZ, 2.15 RP/RZ, 2.16 RP/RZ,

3.6 RP/RZ, 3.7 RP/RZ, 3.13 RP/RZ, 3.21 RP/RZ, 3.22 RP/RZ, 3.25 RP/RZ,

4.1.5 RP/RZ,

4.2.3 RP/RZ, 4.2.6 RP/RZ, 4.2.16 RP/RZ,, 4.2.18 RP/RZ, 4.2.20 RP/RZ,

w sołectwie Łaziska

1.7 RP/RZ, 1.12 RP/RZ,

2.14 RP/RZ, 2.15 RP/RZ, 2.18 RP/RZ, 2.23 RP/RZ,

3.5 RP/RZ, 3.7 RP/RZ, 3.16 RP/RZ,

4.17 RP/RZ, 4.8 RP/RZ,

w sołectwie Podbucze

1.3 RP/RZ, 1.6 RP/RZ, 1.12 RP/RZ

2.4 RP/RZ, 2.7 RP/RZ

w sołectwie Skrbeńsko

1.17 RP/RZ, 1.8 RP/RZ, 1.2 RP/RZ, 1.21 RP/RZ,

2.1 RP/RZ, 2.4 RP/RZ, 2.6 RP/RZ, 2.9 RP/RZ, 2.10 RP/RZ, 2.11 RP/RZ, 2.25 RP/RZ, 2.28

RP/RZ, 2.34 RP/RZ, 2.37 RP/RZ, 2.40 RP/RZ, 2.42 RP/RZ, 2.45 RP/RZ, 2.46 RP/RZ,

w sołectwie Skrzyszów:

1.13 RP/RZ, 1.17 RP/RZ, 1.24 RP/RZ, 1.25 RP/RZ,

2.2 RP/RZ, 2.3 RP/RZ, 2.4 RP/RZ, 2.8 RP/RZ, 2.11 RP/RZ, 2.12 RP/RZ

3.8 RP/RZ, 3.10 RP/RZ,

4.9 RP/RZ, 4.17 RP/RZ,

5.17 RP/RZ,

6.8 RP/RZ,

7.7 RP/RZ,

8.2 RP/RZ, 8.7 RP/RZ, 8.9 RP/RZ, 8.15 RP/RZ, 8.18 RP/RZ,

8.21 RP/RZ, 8.23 RP/RZ, 8.30 RP/RZ

9.5 RP/RZ, 9.7 RP/RZ, 9.8 RP/RZ, 9.14 RP/RZ, 9.16 RP/RZ,

9.18 RP/RZ, 9.20 RP/RZ, 9.23 RP/RZ, 9.29 RP/RZ, 9.35 RP/RZ, 9.36 RP/RZ, 9.39 RP/RZ

10.5 RP/RZ, 10.7 RP/RZ, 10.12 RP/RZ, 10.16 RP/RZ

11.2 RP/RZ, 11.6 RP/RZ, 11.7 RP/RZ,, 11.14 RP/RZ, 11.17 RP/RZ,

- 1) Funkcja wiodąca – uprawy polowe , łąki i pastwiska
- 2) Funkcja uzupełniająca – urządzenia obsługi gospodarki rolnej o powierzchni nie przekraczającej 20 m²
- 3) Zasady zagospodarowania terenów:
 - w ramach funkcji wiodącej ustala się adaptację istniejącego zagospodarowania
 - dopuszcza się przekształcenia w inne formy zagospodarowania niekubaturowego określone w ramach funkcji wiodącej,
 - ochrona zadrzewień śródpolnych,

Za zgodność odpisu

z oryginałem dowierdza się

Godów, dnia 06.06.2007

URZĄD GMINY GODÓW

44-340 Godów, ul. 1 Maja 53

woj. śląskie

z up. Wójta
mgr inż. Zbigniew Prucnal
Kierownik Referatu Budownictwa
i Gospodarki Komunalnej

INSTAL-PROJEKT
Za zgodność z oryginałem

2007 r.

- zakaz prowadzenia produkcji rolnej i realizacji obiektów gospodarczych uciążliwych w stosunku do sąsiednich terenów mieszkaniowych
- realizacja obiektów hodowlanych wymaga stosowania odpowiednich technologii w zakresie gospodarki wodno-ściekowej wg ustaleń § 18
- **zakaz lokalizacji zabudowy mieszkaniowej i użyteczności publicznej**
- możliwość zadrzewienia /zalesienia/ terenów nieprzydatnych rolniczo
- nakaz przeprowadzenia remontu rowów melioracyjnych, oczyszczenia ich i pogłębienia oraz utrzymywania ich w stanie umożliwiającym odprowadzanie wody
- w rejonach cieków wodnych nakaz ograniczeń w stosowaniu nawozów mineralnych .

d/ ZZ – tereny łąk i zadrzewień

W sołectwie Godów

1.7 ZZ,
2.2 ZZ,
6.3. ZZ, 6.6 ZZ,
8.2 ZZ
9.4 ZZ, 9.11 ZZ, 9.21 ZZ, 9.23 ZZ, 9.27 ZZ

w sołectwie Gołkowice:

1.7. ZZ, 1.8. ZZ, 1.13. ZZ,
2.2. ZZ, 2.5. ZZ, 2.10. ZZ
6.2. ZZ,
8.2.2. ZZ, 8.2.4.ZZ, 8.2.6.ZZ,
9.2. ZZ, 9.6. ZZ
10.4 ZZ, 10.7 ZZ,
11.11ZZ,

w sołectwie Krostoszowice

2.8 ZZ, 2.17 ZZ
3.2 ZZ, 3.4 ZZ, 3.8 ZZ,
4.1.10 ZZ, 4.2.2 ZZ

w sołectwie Łaziska:

1.6 ZZ,
2.24 ZZ,

w sołectwie Skrbeńsko

1.9 ZZ, 1.11 ZZ,
2.17 ZZ, 2.18 ZZ, 2.23 ZZ, 2.31 ZZ, 2.5 ZZ,

w sołectwie Skrzyszów

3.7 ZZ
5.16 ZZ,
8.8 ZZ, 8.14. ZZ,
10.6 ZZ,
11.16 ZZ

- 1) Funkcja wiodąca – tereny łąk i zadrzewień
- 2) Funkcja uzupełniająca:
 - urządzenia infrastruktury technicznej utrzymujące stan zagospodarowania
 - elementy zagospodarowania turystycznego
 - nieuciążliwe urządzenia infrastruktury technicznej i komunalnej nie wymagające wydzielenia dla nich niezależnej nieruchomości i nie definiowane jako teren .
- 3) Zasady zagospodarowania terenów:
 - dla terenów zalesianych ustala się stosowanie elastyczności w doborze gatunków docelowych w zależności od lokalnych warunków siedliskowych preferując gatunki takie jak: olcha, wiąz, jesion i dąb.
 - dla zalesień istniejących ustala się: zachowanie i utrzymywanie flory i fauny o charakterze siedlisk naturalnych i półnaturalnych
 - dla zieleni łąkowej i zadrzewień przyrzecznych / przywodnych/zakaz likwidacji terenów zieleni,
 - dopuszcza się wprowadzanie nowych ciągów zadrzewień jako otuliny cieku wodnego
 - **zakaz lokalizacji zabudowy mieszkaniowej i użyteczności publicznej**

INSTAL-PROJEKT
 Za zgodność z oryginałem

02.12.2007 r.

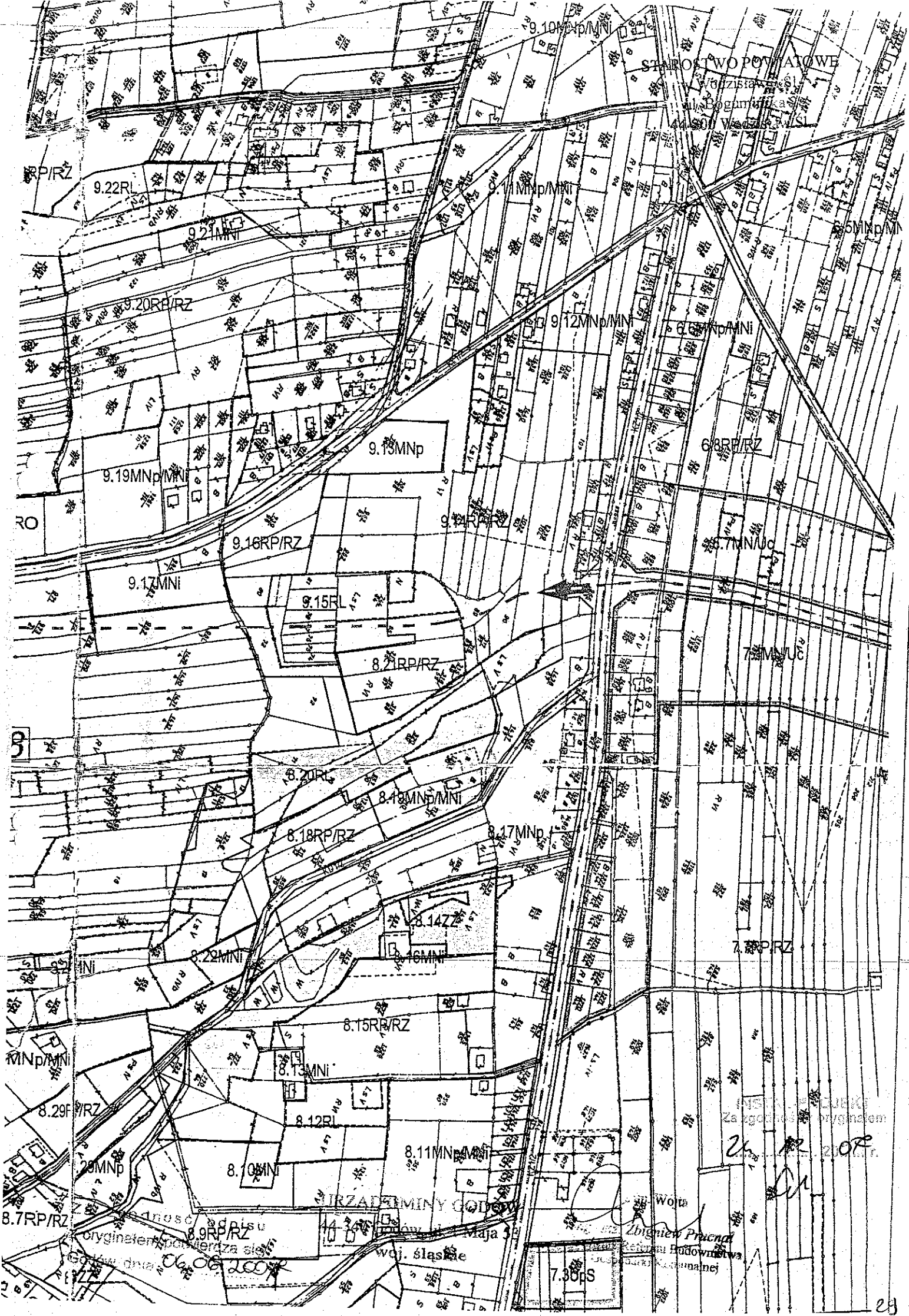
AI

Za zgodność z oryginałem potwierdza się

Godów, dnia 06.06.2007

44-340 Godów, ul. 1 Maja 53
 28
 woj. śląskie

Przemysław Pruchna
 Burmistrz Gminy Budownictwa



OSTWO PONIAŁOWE

9.22RL

9.20RP/RZ

9.19MNp/MNI

9.17MNI

8.20RL

8.22MNI

8.29RP/RZ

8.7RP/RZ

9.13MNp

9.16RP/RZ

9.15RL

8.19RP/RZ

8.18RP/RZ

8.15RP/RZ

8.10MN

8.9RP/RZ

8.19MNp/MNI

8.17MNp

8.14Z

8.16MNI

8.11MNp/MNI

7.30pS

9.12MNp/MNI

9.12MNp/MNI

9.14MNp/MNI

8.17MNp

8.17MNp

8.15RP/RZ

8.11MNp/MNI

7.30pS

6.8RP/RZ

8.7MNI/UC

8.7MNI/UC

7.2RP/RZ

7.20P

7.20P

ZARZĄD GMINY GODÓW

Woj. Śląskie

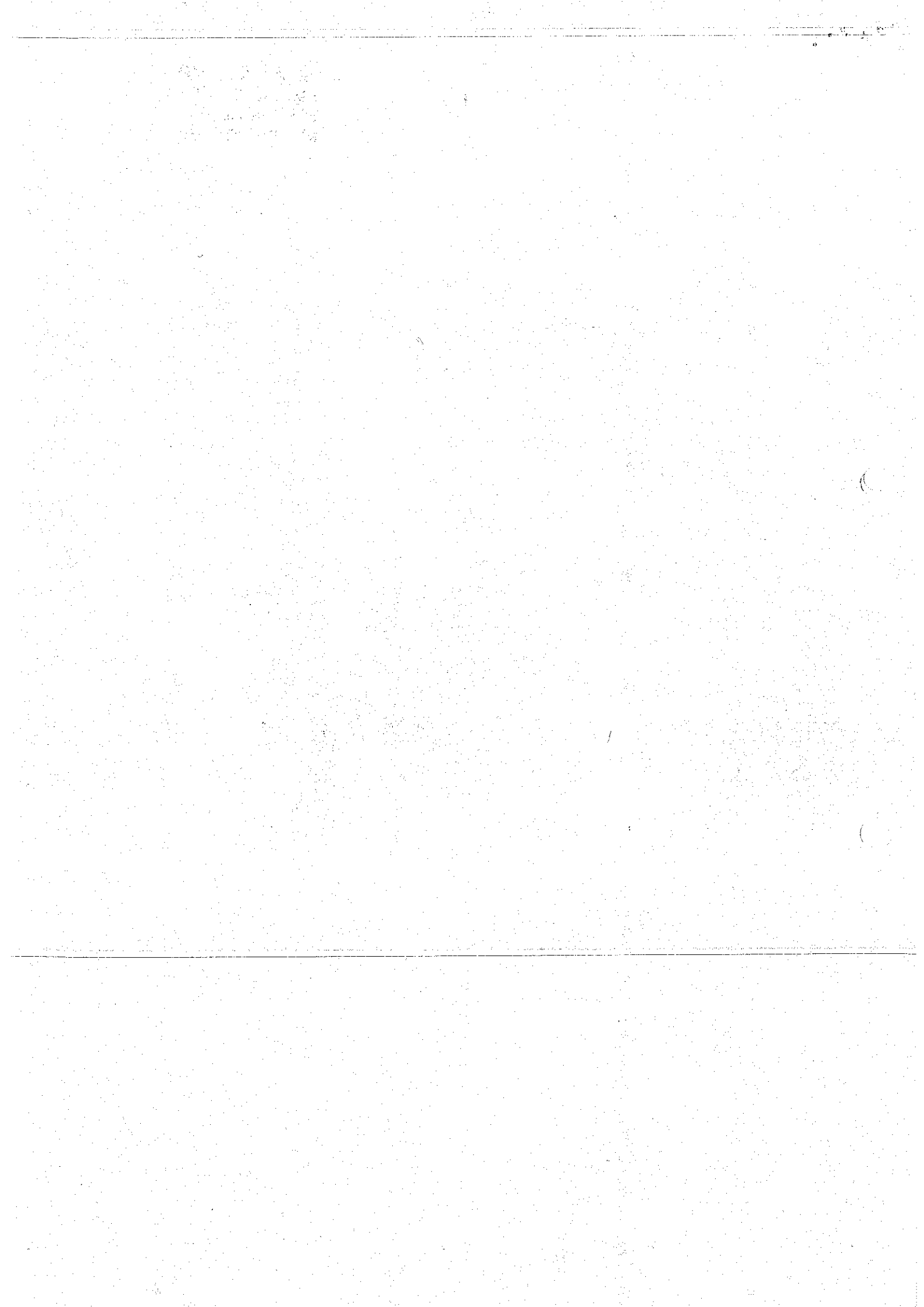
Zbigniew Prucna

Kierownik Budownictwa

Urząd Gminy

Przygotowano w oparciu o plany sytuacyjne i plany zagospodarowania przestrzennego

Woj. Śląskie, 06.06.2007



DECYZJA

Na podstawie art. 104 ustawy z dnia 14 czerwca 1960r. Kodeks postępowania administracyjnego (tekst jednolity Dz. U. z 2000r. nr 98 poz. 1071 z późniejszymi zmianami) art. 19 ust. 1 i ust 2 pkt 3, art. 20 pkt 4, art. 39 ust 1 pkt 1, 7 i ust 3 ustawy o drogach publicznych z dnia 21. 03. 1985 r. (tekst jednolity Dz. U. z 2007r. nr 19, poz. 115), §140 ust. 1 i ust. 2 pkt 1 rozporządzenia Ministra Transportu i Gospodarki Morskiej dnia 2 marca 1999r. w sprawie warunków technicznych, jakim powinny odpowiadać drogi publiczne i ich usytuowanie (Dz. U. z 1999r. nr 43, poz. 430 z późniejszymi zmianami), a także upoważnienia nr 43/2002 z dnia 10.12.2002r. udzielonego przez Zarząd Powiatu Wodzisławskiego dla Dyrektora Powiatowego Zarządu Dróg w Wodzisławiu Śląskim do załatwiania spraw należących do kompetencji zarządcy drogi w tym do wydawania decyzji administracyjnych i postanowień w sprawach określonych w przepisach ustawy o drogach publicznych po rozpatrzeniu wniosku nr L.Dz.340/W/MC//2007 z dnia 24.10.2007r.:

**Firma Projektowo-Wykonawcza
INSTAL-PROJEKT
Ul. Graniczna 1
44-335 Jastrzębie Zdrój**

w sprawie uzgodnienia i podania warunków technicznych na wejście w pas drogowy ul. 1 Maja w Skrzyszowie (działka nr 549/141) celem wykonania linii napowietrznej i kablowej oświetlenia ulicy (wg załączonych planów sytuacyjnych) Zarząd Powiatu

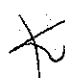
postanawia:

uzgodnić wejście w pas drogowy ul. 1 Maja w Skrzyszowie (działka nr 549/141) celem wykonania linii napowietrznej i kablowej oświetlenia ulicy (wg załączonych planów sytuacyjnych i w odniesieniu do drogi powiatowej nr 5019S)

pod warunkiem:

- 1) budowla liniowa biegnąca wzdłuż drogi oraz przecinająca drogę, powinna być wykonana w taki sposób, aby nie ograniczała możliwości przebudowy albo remontu drogi lub budowy chodnika oraz nie może przyczyniać się do czasowego lub trwałego zagrożenia bezpieczeństwa ruchu albo zmniejszenia wartości użytkowej drogi,
- 2) podziemna budowla liniowa usytuowana w pasie drogowym nie może zmniejszyć stateczności i nośności podłoża oraz nawierzchni drogi, naruszyć urządzeń odwadniających i innych podziemnych urządzeń drogi,
- 3) przejście przez drogę linią kablową należy zaprojektować i wykonać metodą bezwykopową w rurze ochronnej na całej szerokości pasa drogowego na głębokości min. 1.4m poniżej niwelety jezdni (licząc od górnej krawędzi ścianki rury ochronnej),
- 4) przejście przez drogę linią niskiego napięcia wykonać prostopadle do drogi (dopuszczalne odchylenie 10°)
- 5) w przypadku usytuowania nowych słupów, minimalna odległość od krawędzi jezdni powinna wynosić 2,5m (licząc od krawędzi jezdni do lica słupa) oraz 0,5m od innych urządzeń drogowych,
- 6) linię kablową znajdującą się w pasie drogowym umieścić na głębokości co najmniej 1.0m poniżej niwelety terenu (licząc od górnej krawędzi ścianki rury ochronnej),
- 7) linię energetyczną napowietrzną poprowadzić powyżej skrajni drogowej,
- 8) w przypadku kolizji linii elektroenergetycznej z istniejącymi urządzeniami lub sieciami w pasie drogowym, inwestor na własny koszt dokona zabezpieczenia lub przełożenia kolidującego urządzenia lub sieci po uprzednim uzyskaniu stosownych uzgodnień z właścicielami tych urządzeń,
- 9) koszt budowy lub modernizacji urządzeń w pasie drogowym związanych z realizacją zadania ponosi inwestor, na którym spoczywa również obowiązek wykonania tych prac,
- 10) prace wykonać w taki sposób by nie pogorszyć stanu technicznego pobocza, nawierzchni jezdni i odwodnienia drogi,
- 11) miejsce wykonywania prac prawidłowo zabezpieczyć w celu ochrony wszystkich użytkowników,
- 12) po zakończonych robotach teren uporządkować.

INSTAL-PROJEKT
Za zgodność z oryginałem.

10.11.2007 r. 

Uzasadnienie:

Decyzja w całości uwzględnia żądanie strony, wobec tego zgodnie z art. 107 §4 Kodeksu Postępowania Administracyjnego odstąpiono od jej uzasadnienia.

Pouczenie:

Od niniejszej decyzji przysługuje prawo odwołania do Samorządowego Kolegium Odwoławczego w Katowicach ul. Jagiellońska 25 za pośrednictwem organu, który wydał niniejszą decyzję w terminie 14 dni od daty otrzymania.

Na 30 dni przed planowanym przystąpieniem do wykonania robót, inwestor w ramach odrębnego wniosku, winien wystąpić do tutejszego zarządu o zgodę na zajęcie pasa drogowego oraz umieszczenie w pasie drogowym urządzeń nie związanych z zarządzaniem drogami.

Do wniosku należy dołączyć :

- numer niniejszej decyzji,
- termin, powierzchnie oraz czas zajęcia pasa drogowego,
- personalia osoby odpowiedzialnej za przebieg prac,
- zatwierdzony projekt organizacji ruchu na czas prowadzenia robót w pasie drogowym.

Ze względu na istniejące uzbrojenie terenu prace prowadzić zgodnie z uzgodnieniami branżowymi.

Z upoważnienia
ZARZĄDU POWIATU
inż. Marek Okularczyk
Dyrektor Powiatowego
Zarządu Dróg

Otrzymują :

- Firma Projektowo-Wykonawcza
INSTAL-PROJEKT
Ul. Graniczna 1
44-335 Jastrzębie Zdrój
- PZD a/a

INSTAL-PROJEKT
Za zgodność z oryginałem

10.11.2017 r.
K