

**Instytut Techniki Górniczej**



ul. Pszczyńska 37; 44-101 Gliwice

## **E K S P E R T Y Z A**

Nr 219/AE/2009

Temat:

### **Aktualizacja Programu Ochrony Środowiska Gminy Godów**

Dokument przeznaczony jest wyłącznie  
dla Zleceniodawcy i nie może być bez  
pisemnej zgody ITG KOMAG powielany  
inaczej jak w całości



Posiadamy certyfikowany przez PCBC S.A.  
System zarządzania - certyfikat nr 295/5/2009

Gliwice, czerwiec 2009 rok

	<b>E K S P E R T Y Z A</b>	Nr opracowania 219/AE/2009
	Aktualizacja Programu Ochrony Środowiska Gminy Godów	Data opracowania 06.2009 r.
	Zakład Systemów Ekologicznych	str. 2/119

**Zleceniodawca:** *Urząd Gminy Godów*  
*Ul. 1 Maja 53*  
*44-340 Godów*

**Nr zlecenia wewnętrznego:** *UP-BE-06434/OR*

**Nr umowy/zamówienia:** *MR-06434/2009*

**Prowadzący zadanie:**

-----  
*mgr inż. Anna Loster-Mańka*  
*/imię i nazwisko/*

-----  
*/podpis/*

**Skład Zespołu opracowującego:**

-----  
*inż. Marta Woszczyńska*  
*/imię i nazwisko/*

-----  
*/podpis/*

-----  
*mgr inż. Waldemar Salbert*  
*/imię i nazwisko/*

-----  
*/podpis/*

-----  
*/imię i nazwisko/*

-----  
*/podpis/*

-----  
*/imię i nazwisko/*

-----  
*/podpis/*

-----  
*/imię i nazwisko/*

-----  
*/podpis/*

**Weryfikujący:**

-----  
*mgr inż. Marek Jedziniak*  
*/imię i nazwisko/*

-----  
*/podpis/*

**Zatwierdzam**

-----  
*/Kierownik Zakładu/*

**UWAGA:**

*Niniejszy dokument zawiera wyniki i wnioski odnoszące się wyłącznie do badanego obiektu*

	<b>E K S P E R T Y Z A</b>	Nr opracowania 219/AE/2009
	Aktualizacja Programu Ochrony Środowiska Gminy Godów	Data opracowania 06.2009 r.
	Zakład Systemów Ekologicznych	str. 3/119

## Spis treści

<b>1. WSTĘP.....</b>	<b>6</b>
1.1. Cel i przedmiot opracowania .....	6
1.2. Podstawa formalno-prawna opracowania .....	6
1.2.1. Krajowe przepisy prawne.....	6
1.2.2. Programy rządowe.....	7
1.2.3. Programy rangi regionalnej i lokalnej.....	11
1.3. Metoda opracowania .....	11
<b>2. OGÓLNA CHARAKTERYSTYKA GMINY GODÓW.....</b>	<b>12</b>
2.1. Charakterystyka przyrodniczo-geograficzna gminy .....	12
2.2. Budowa geologiczna .....	15
2.3. Klimat.....	15
2.4. Sytuacja demograficzna i stan zatrudnienia.....	17
2.4.1. Struktura demograficzna.....	17
2.4.2. Stan zatrudnienia .....	19
2.5. Infrastruktura techniczna .....	20
2.5.1. Wodociągi i kanalizacja .....	20
2.5.2. Sieć gazowa.....	21
2.5.3. Ciepłownictwo .....	21
2.5.4. Elektroenergetyka .....	22
2.6. Transport i komunikacja .....	22
2.6.1. Transport drogowy .....	22
2.6.2. Transport kolejowy.....	24
2.7. Turystyka i rekreacja .....	24
2.8. Edukacja i opieka zdrowotna.....	25
2.9. Przynależność gminy do związków międzygminnych .....	25
2.10. Strategiczne założenia rozwoju Gminy Godów .....	26
<b>3. CHARAKTERYSTYKA I OCENA AKTUALNEGO STANU ŚRODOWISKA W GMINIE GODÓW .....</b>	<b>29</b>
3.1. Gleby .....	29
3.2. Gospodarka wodno-ściekowa .....	30

	<b>E K S P E R T Y Z A</b>	Nr opracowania 219/AE/2009
	Aktualizacja Programu Ochrony Środowiska Gminy Godów	Data opracowania 06.2009 r.
	Zakład Systemów Ekologicznych	str. 4/119

3.2.1.	Zasoby wodne.....	30
3.2.2.	Sieć wodociągowa .....	35
3.2.3.	Sieć kanalizacyjna .....	37
3.3.	Gospodarka odpadami .....	44
3.3.1.	Ilości odpadów .....	45
3.3.2.	Przyjęty system gospodarki odpadami .....	46
3.3.3.	Zbieranie i transport odpadów .....	46
3.3.4.	Instalacje do odzysku i unieszkodliwiania .....	47
3.4.	Powietrze atmosferyczne .....	48
3.4.1.	Źródła emisji zanieczyszczeń powietrza atmosferycznego .....	49
3.4.2.	Ocena stanu jakości powietrza .....	55
3.5.	Klimat akustyczny .....	58
3.6.	Promieniowanie elektromagnetyczne.....	59
3.7.	Ochrona przyrody .....	60
3.7.1.	Szata roślinna .....	60
3.7.2.	Świat zwierząt.....	62
3.8.	Nadzwyczajne zagrożenia środowiska, awarie .....	63
3.9.	Informacja o potencjalnym transgranicznym oddziaływaniu na środowisko .....	63
<b>4.</b>	<b>CELE, PRIORYTETY I ZADANIA OCHRONY ŚRODOWISKA W GMINIE GODÓW .....</b>	<b>64</b>
4.1.	Ochrona gleb i powierzchni ziemi.....	64
4.1.1.	Identyfikacja potrzeb w zakresie ochrony gleb i powierzchni ziemi.....	64
4.1.2.	Cele krótkoterminowe do 2012 roku .....	65
4.1.3.	Cele średniookresowe do 2016 roku .....	65
4.2.	Gospodarka wodno-ściekowa .....	65
4.2.1.	Identyfikacja potrzeb w zakresie gospodarki wodno-ściekowej .....	65
4.2.2.	Cele krótkoterminowe do 2012 roku .....	67
4.2.3.	Cele średniookresowe do 2016 roku .....	68
4.3.	Gospodarka odpadami .....	68
4.3.1.	Identyfikacja potrzeb w zakresie gospodarki odpadami .....	68
4.3.2.	Cele krótkoterminowe do 2012 roku .....	69
4.3.3.	Cele średniookresowe do 2016 roku .....	70
4.4.	Ochrona powietrza atmosferycznego.....	71
4.4.1.	Identyfikacja potrzeb w zakresie ochrony powietrza atmosferycznego.....	71
4.4.2.	Cele krótkoterminowe do 2012 roku .....	73
4.4.3.	Cele średniookresowe do 2016 roku .....	73
4.5.	Ochrona przed hałasem .....	74
4.5.1.	Identyfikacja potrzeb w zakresie ochrony przed hałasem .....	74
4.5.2.	Cele krótkoterminowe do 2012 roku .....	74
4.5.3.	Cele średniookresowe do 2016 roku .....	74

	<b>E K S P E R T Y Z A</b>	Nr opracowania 219/AE/2009
	Aktualizacja Programu Ochrony Środowiska Gminy Godów	Data opracowania 06.2009 r.
	Zakład Systemów Ekologicznych	str. 5/119

4.6.	Ochrona przed promieniowaniem elektromagnetycznym .....	75
4.6.1.	Identyfikacja potrzeb w zakresie ochrony przed promieniowaniem elektromagnetycznym 75	
4.6.2.	Cele krótkoterminowe do 2012 roku .....	75
4.6.3.	Cele średniookresowe do 2016 roku .....	76
4.7.	Ochrona przyrody .....	76
4.7.1.	Identyfikacja potrzeb w zakresie ochrony przyrody .....	76
4.7.2.	Cele krótkoterminowe do 2012 roku .....	77
4.7.3.	Cele średniookresowe do 2016 roku .....	77
4.8.	Edukacja ekologiczna .....	77
4.8.1.	Identyfikacja potrzeb w zakresie edukacji ekologicznej.....	77
4.8.2.	Cele krótkoterminowe do 2012 roku .....	79
4.8.3.	Cele średniookresowe do 2016 roku .....	79
<b>5.</b>	<b>PROGRAM WYKONAWCZY .....</b>	<b>81</b>
5.1.	Instytucje odpowiedzialne.....	81
5.2.	Narzędzia realizacji programu .....	81
5.2.1.	Instrumenty prawne .....	81
5.2.2.	Instrumenty ekonomiczno-finansowe .....	83
5.2.3.	Instrumenty edukacyjno-informacyjne .....	84
5.2.4.	Instrumenty organizacyjno-planistyczne.....	84
5.3.	Źródła finansowania .....	85
5.3.1.	Regionalny Program Operacyjny Województwa Śląskiego na lata 2007-2013 .....	85
5.3.2.	Program Operacyjny Infrastruktura i Środowisko .....	89
5.4.	Harmonogram rzeczowo-finansowy wdrażania program .....	97
5.4.1.	Ochrona gleb i powierzchni ziemi .....	97
5.4.2.	Gospodarka wodno-ściekowa.....	99
5.4.3.	Gospodarka odpadami .....	101
5.4.4.	Ochrona powietrza atmosferycznego .....	105
5.4.5.	Ochrona przed hałasem .....	107
5.4.6.	Ochrona przed promieniowaniem elektromagnetycznym.....	109
5.4.7.	Ochrona przyrody .....	110
5.4.8.	Edukacja ekologiczna .....	111
1.1.	Monitoring i ocena realizacji programu.....	112
	<b>BIBLIOGRAFIA.....</b>	<b>115</b>
	<b>SPIS TABEL .....</b>	<b>118</b>
	<b>SPIS RYSUNKÓW .....</b>	<b>119</b>

	<b>E K S P E R T Y Z A</b>	Nr opracowania 219/AE/2009
	Aktualizacja Programu Ochrony Środowiska Gminy Godów	Data opracowania 06.2009 r.
	Zakład Systemów Ekologicznych	str. 6/119

## 1. Wstęp

Opracowanie „Aktualizacja Programu Ochrony Środowiska Gminy Godów” wykonano na podstawie umowy MR-06343/2009 zawartej w dniu 25.03.2009 r. pomiędzy Gminą Godów z siedzibą w Godowie, ul. 1 Maja 53 a Instytutem Techniki Górniczej KOMAG z siedzibą w Gliwicach, ul. Pszczyńska 37.

### 1.1. Cel i przedmiot opracowania

Przedmiotem niniejszego opracowania jest aktualizacja Programu Ochrony Środowiska Gminy Godów.

Program ten został sporządzony jako wynik realizacji postanowień ustawy z dnia 27 kwietnia 2001 roku – Prawo ochrony środowiska (1), która na podstawie działu III art. 17 nakłada obowiązek sporządzania programów na szczeblu wojewódzkim, powiatowym oraz gminnym.

Celem opracowania programu ochrony środowiska jest realizacja polityki ekologicznej państwa na szczeblu lokalnym. Niniejszy program określa priorytety i zadania gminy Godów, których realiacja pozwoli na dotrzymanie standardów środowiska wytyczonych obowiązującymi wymogami ustawowymi. Wytyczone w ramach programu cele skoordynowane zostały również z zasadami wynikającymi z programów rządowych, zasad zrównoważonego rozwoju Polski oraz innymi dokumentami strategicznymi.

Realizacja programu ma na celu doprowadzenie do poprawy stanu środowiska naturalnego poprzez efektywne zarządzanie środowiskiem oraz zapewnienie skutecznych mechanizmów jego ochrony przed degradacją.

### 1.2. Podstawa formalno-prawna opracowania

Wyznaczając cele i zadania realizacyjne Programu Ochrony Środowiska Gminy Godów pod uwagę wzięto dokumenty wyznaczające kierunki polityki ekologicznej, zarówno krajowe przepisy prawne, programy rządowe, jak i programy rangi regionalnej i lokalnej.

#### 1.2.1. Krajowe przepisy prawne

- Prawo ochrony środowiska – ustawa z dnia 27 kwietnia 2001 roku (Dz. U. z 2008 r. nr 25 poz. 150) na podstawie art. 17, w celu realizacji polityki ekologicznej nakłada na organ wykonawczy gminy obowiązek sporządzania gminnych programów ochrony środowiska. Projekty programów ochrony środowiska są opiniowane odpowiednio przez organ wykonawczy jednostki wyższego szczebla – powiatu, a następnie uchwalane przez radę gminy. Z wykonania programów ochrony środowiska organ wykonawczy gminy sporządza co 2 lata raporty, które przedstawia się odpowiednio radzie gminy.
- Ustawa o odpadach – ustawa z dnia 27 kwietnia 2001 roku (Dz. U. 2001 Nr 62 poz. 628 z późniejszymi zmianami) (2) nakłada na gminy obowiązek sporządzania planów

	<b>E K S P E R T Y Z A</b>	Nr opracowania 219/AE/2009
	Aktualizacja Programu Ochrony Środowiska Gminy Godów	Data opracowania 06.2009 r.
	Zakład Systemów Ekologicznych	str. 7/119

gospodarki odpadami, obowiązek sporządzania sprawozdań z realizacji planu gospodarki odpadami, obejmujący okres dwóch lat kalendarzowych oraz obowiązek sporządzania aktualizacji tych planów, nie rzadziej niż co 4 lata.

Ustawa ta zawiera zasady postępowania z odpadami w sposób zapewniający ochronę życia i zdrowia ludzi oraz ochronę środowiska zgodnie z zasadą zrównoważonego rozwoju, a w szczególności zasady zapobiegania powstawaniu odpadów lub ograniczania ilości odpadów i ich negatywnego oddziaływania na środowisko, a także odzysku i unieszkodliwiania odpadów.

Przy sporządzaniu programów ochrony środowiska oraz planów gospodarki odpadami należy uwzględnić ponadto wymagania szeregu aktów prawnych z zakresu ochrony środowiska. Zawierają one m.in.: standardy środowiska jakich należy dotrzymywać, wielkości dopuszczalne emisji, jakich nie można przekraczać, obowiązki podmiotów korzystających ze środowiska i organów administracji oraz szereg innych uregulowań z zakresu ochrony środowiska we wszystkich jej aspektach: gospodarki wodno-ściekowej, gospodarki odpadami, ochrony powietrza, ochrony przed hałasem i promieniowaniem, ochrony przyrody itp.

#### 1.2.2. Programy rządowe

- Polityka Ekologiczna Państwa – obecnie w kwestii polityki ekologicznej w Polsce obowiązuje dokument: „Polityka Ekologiczna Państwa w latach 2009-2012 z perspektywą do roku 2016” (3), która jest aktualizacją wcześniejszego dokumentu. „Nowa” polityka ekologiczna akcentuje potrzebę działań uznanych jako priorytetowe i wskazuje na główne wyzwania i najważniejsze priorytety polityki ekologicznej RP w najbliższych 4-8 latach.

Opracowany Program Ochrony Środowiska Gminy Godów powinien odzwierciedlać ogólne zasady leżące u podstaw polityki ekologicznej kraju oraz wspólnotowej polityki ochrony środowiska, tj.: działania na rzecz zapewnienia realizacji zasady zrównoważonego rozwoju, przystosowanie do zmian klimatu, ochrona różnorodności biologicznej.

Na Politykę Ekologiczną Państwa wpływ wywierają, takie istniejące programy, jak:

- POLSKA 2025-Długookresowa Strategia Trwałego i Zrównoważonego Rozwoju – dokument zakłada takie gospodarowanie zasobami środowiskowymi, które służyć będzie zachowaniu ich dla przyszłych pokoleń nie powodując jednocześnie niepożądanego zmniejszenia tempa wzrostu gospodarczego, zwiększenia marginesu ubóstwa, pogłębianiu czy powstawaniu nowych napięć społecznych i zagrożeń ekonomicznych (zrównoważony rozwój). Ochrona i racjonalne wykorzystanie zasobów stanowiąc muszą czynnik stymulujący, a w niektórych dziedzinach gospodarki wręcz wymuszający innowacyjność i poprawę efektywności gospodarowania, polegającą m.in. na ograniczaniu nieuzasadnionego, nadmiernego zużycia energii i surowców, a tym samym na zmniejszaniu presji na środowisko.
- Strategia Rozwoju Energetyki Odnawialnej (4) – odnawialne źródła energii, w myśl Strategia Rozwoju Energetyki Odnawialnej stanowiąc mogą istotny udział w bilansie

	<b>E K S P E R T Y Z A</b>	Nr opracowania 219/AE/2009
	Aktualizacja Programu Ochrony Środowiska Gminy Godów	Data opracowania 06.2009 r.
	Zakład Systemów Ekologicznych	str. 8/119

energetycznym poszczególnych gmin, czy nawet województw kraju. Mogą przyczynić się do zwiększania bezpieczeństwa energetycznego regionu, a zwłaszcza do poprawy zaopatrzenia w energię na terenach o słabo rozwiniętej infrastrukturze energetycznej. Potencjalnie największym odbiorcą energii ze źródeł odnawialnych może być m.in. rolnictwo, a także mieszkalnictwo i komunikacja. Szczególnie dla regionów dotkniętych bezrobociem, odnawialne źródła energii stwarzają nowe możliwości w zakresie powstawania nowych miejsc pracy. Natomiast tereny rolnicze, które z uwagi na silne zanieczyszczenie gleb, nie nadają się do uprawy roślin jadalnych, mogą być wykorzystane do uprawy roślin przeznaczonych do produkcji biopaliw.

Racjonalne wykorzystanie energii ze źródeł odnawialnych, tj. energii rzek, wiatru, promieniowania słonecznego, geotermalnej lub biomasy, jest jednym z istotnych komponentów zrównoważonego rozwoju przynoszącym wymierne efekty ekologiczno-energetyczne. Wzrost udziału odnawialnych źródeł energii w bilansie paliwowo-energetycznym przyczynia się do poprawy efektywności wykorzystania i oszczędzania zasobów surowców energetycznych, poprawy stanu środowiska przez redukcję zanieczyszczeń do atmosfery i wód oraz redukcję ilości wytwarzanych odpadów.

Jako cel strategiczny określono zwiększanie udziału energii ze źródeł odnawialnych w bilansie paliwowo-energetycznym kraju do 7,5% w 2010 roku i do 14% w 2020 roku w strukturze zużycia nośników pierwotnych.

- Krajowy Program Zwiększania Lesistości – aktualizacja 2003 r. (5) – zawiera założenia metodyczne i kryteria określania preferencji zalesieniowych, które mogą być pomocne w tworzeniu oryginalnych rozwiązań regionalnych oraz lokalnych. Zwiększenie lesistości kraju stało się jednym z ważniejszych elementów Polityki Leśnej Państwa z 1997 r. Konsekwentna realizacja celów tej polityki powinna zapewnić zwiększenie lesistości kraju do 30% w roku 2020 i 33% po roku 2050. Jednym z elementów Krajowego Programu Zwiększania Lesistości jest ocena i oszacowanie potencjalnej podaży gruntów rolnych do zalesiania. Program przewiduje zróżnicowanie funkcji lasów i wymienia następujące funkcje:
  - ekologiczna (ochronna) zapewniająca stabilizację obiegu wody w przyrodzie
  - produkcyjna (gospodarcza) polegająca na zachowaniu odnawialności i trwałego użytkowania drewna
  - społeczna, służąca kształtowaniu korzystnych warunków zdrowotnych i rekreacyjnych dla społeczeństwa, a także zmierzająca do zagospodarowania terenów zdegradowanych i marginalnych, wzmocnienia obronności oraz służąca rozwojowi kultury, oświaty, nauki i edukacji ekologicznej społeczeństwa
- Narodowa Strategia Edukacji Ekologicznej „Przez edukację do zrównoważonego rozwoju” (6) – podstawowe cele Narodowej Strategii Edukacji Ekologicznej to:



	<b>E K S P E R T Y Z A</b>	Nr opracowania 219/AE/2009
	Aktualizacja Programu Ochrony Środowiska Gminy Godów	Data opracowania 06.2009 r.
	Zakład Systemów Ekologicznych	str. 9/119

- upowszechnianie idei ekorozwoju we wszystkich strefach życia, uwzględniając również pracę i wypoczynek człowieka, czyli objęcie permanentną edukacją ekologiczną wszystkich mieszkańców Rzeczypospolitej Polskiej
- wdrożenie edukacji ekologicznej jako edukacji interdyscyplinarnej na wszystkich stopniach edukacji formalnej i nieformalnej,
- tworzenie wojewódzkich, powiatowych i gminnych programów edukacji ekologicznej, stanowiących rozwinięcie Narodowego Programu Edukacji Ekologicznej, a ujmujących propozycje wnoszone przez poszczególne podmioty realizujące projekty edukacyjne dla lokalnej społeczności
- promowanie dobrych doświadczeń z zakresu metodyki edukacji ekologicznej.

Inne dokumenty rządowe, komplementarne z Polityką Ekologiczną Państwa, pomocne przy opracowaniu programów ochrony środowiska to m.in.:

- Koncepcja Przestrzennego Zagospodarowania Kraju i Eksperski Projekt Koncepcji Przestrzennego Zagospodarowania Kraju do roku 2033 (7) – koncepcja ukazała się drukiem w 2001 roku w Monitorze Polskim z 2001 r., Nr 26, poz. 432. W latach 2004-2005 trwały prace nad aktualizacją koncepcji, która została zaakceptowana przez Radę Ministrów we wrześniu 2005 roku i skierowana do Sejmu RP w październiku 2005 r., jednak Sejm nie podjął prac nad tym dokumentem. W październiku 2006 r. na wniosek Ministra Rozwoju Regionalnego, Rada Ministrów postanowiła o wycofaniu z Sejmu RP projektu „Zaktualizowanej koncepcji przestrzennego zagospodarowania kraju” i rozpoczęciu prac nad nową koncepcją przestrzennego zagospodarowania kraju. Pod koniec grudnia 2007 roku rozpoczął się cykl seminariów tematycznych poświęconych omówieniu najważniejszych problemów czego efektem było opracowanie "Eksperskiego Projektu Koncepcji Przestrzennego Zagospodarowania Kraju do roku 2033" (EP KPZK). Dokument ten nie jest projektem dokumentu rządowego i w związku z tym może nie spełniać wszystkich wymogów, jednak będzie stanowił podstawę opracowania projektu dokumentu rządowego. Dokument nawiązuje do konstytucyjnej zasady zrównoważonego rozwoju, co oznacza konsekwentną ochronę zasobów środowiskowych Polski dla przyszłych pokoleń oraz ograniczanie zanieczyszczenia powietrza, wody, powierzchni ziemi, a także zagrożenia hałasem. W projekcie dokumentu przeanalizowano stan poszczególnych elementów środowiska naturalnego oraz jego potencjalne zagrożenia, zidentyfikowano również obszary chronione. Dokument promuje przyjazny dla środowiska przyrodniczego rozwój przestrzenny oraz oszczędne gospodarowanie nieodnawialnymi zasobami środowiskowymi. Nowym elementem jest podjęcie przestrzennych aspektów zmian klimatycznych. Zmiany klimatyczne będą wymuszały większe nakłady na naprawę i ochronę środowiska przyrodniczego, problemy gospodarki wodnej (np. konieczność przerzutów wody w znaczącej skali, konflikty trans graniczne o zasoby wodne) oraz likwidowanie skutków zjawisk ekstremalnych. przewiduje się pojawienie obszarów szczególnych zagrożeń, co negatywnie będzie oddziaływać na ich rozwój gospodarczy. Bariery rozwojowe mogą dotyczyć gałęzi o wysokiej emisji CO<sub>2</sub> oraz regionów zdominowanych przez te gałęzie. Jednocześnie

	<b>E K S P E R T Y Z A</b>	Nr opracowania 219/AE/2009
	Aktualizacja Programu Ochrony Środowiska Gminy Godów	Data opracowania 06.2009 r.
	Zakład Systemów Ekologicznych	str. 10/119

korzyści odniosą obszary predestynowane do produkcji energii ze źródeł odnawialnych oraz o niskiej emisji gazów cieplarnianych.

- założenia Polityki Energetycznej do 2030 r. (8) – ważnym elementem wspomagania polityki energetycznej jest aktywne włączanie się władz samorządowych w realizację celów polityki. Polityka energetyczna zakłada konieczność poprawy stanu infrastruktury energetycznej, w celu zapewnienia wyższego poziomu usług dla lokalnej społeczności, przyciągnięcia inwestorów oraz podniesienia konkurencyjności i atrakcyjności regionu. Ważnym wyzwaniem dla gmin jest takie planowanie energetyczne, aby sprostało ono wymogom środowiskowym. Ogólne działania dotyczą ograniczenia emisji SO<sub>2</sub> i NO<sub>x</sub> zgodnie ze zobowiązaniami przyjętymi przez Polskę. Zakłada się, iż działania na rzecz ograniczenia emisji CO<sub>2</sub> powinny doprowadzić do znacznego (do 20%) zmniejszenia wielkości emisji na jednostkę produkowanej energii, bez konieczności zmiany technologii produkcji na taką, która powodowałaby zmniejszenie bezpieczeństwa poprzez zbytne uzależnienie się od importu paliw i energii. Zakłada się również zmianę struktury wytwarzania energii w kierunku technologii niskoemisyjnych oraz źródeł skojarzonych i rozproszonych.
- Krajowy Program Oczyszczania Ścieków Komunalnych – projekt aktualizacji 2008 (9) – realizacja Krajowego programu oczyszczania ścieków komunalnych. stanowi jeden z elementów Polityki Ekologicznej Państwa, jakim jest poprawa jakości wód. W Programie określono m.in. potrzebę budowy, rozbudowy i modernizacji systemów kanalizacji zbiorczej, kierunki zagospodarowania osadów ściekowych czy terminy wyposażenia aglomeracji w oczyszczalnię ścieków komunalnych.
- Krajowa Strategia Ochrony i Umiarkowanego Użytkowania Różnorodności Biologicznej (10) – nadrzędnym celem Strategii jest zachowanie całego rodzimego bogactwa przyrodniczego oraz zapewnienie trwałości i możliwości rozwoju wszystkich poziomów jego organizacji (wewnątrzgatunkowego, międzygatunkowego i ponadgatunkowego).
- Polityka Leśna Państwa (11) – Polityka leśna w układach międzysektorowych jest integralną częścią polityki ekologicznej, gospodarczej i społecznej państwa. Jednym z celów tej polityki jest zapewnienie trwałości lasów wraz z ich wielofunkcyjnością oraz zwiększanie zasobów leśnych.
- Program Usuwania Azbestu i Wyrobów Zawierających Azbest Stosowanych na Terytorium Polski (12) – założono, iż Program ten może stanowić element krajowego planu gospodarki odpadami, w tym odpadami niebezpiecznymi oraz programów ochrony środowiska na szczeblu wojewódzkim, powiatowym i gminnym, a jego celami są m.in.:
  - spowodowanie oczyszczenia terytorium Polski z azbestu oraz usunięcie stosowanych od wielu lat wyrobów zawierających azbest
  - wyeliminowanie negatywnych skutków zdrowotnych u mieszkańców Polski spowodowanych azbestem oraz ustalenie koniecznych do tego uwarunkowań,

	<b>E K S P E R T Y Z A</b>	Nr opracowania 219/AE/2009
	Aktualizacja Programu Ochrony Środowiska Gminy Godów	Data opracowania 06.2009 r.
	Zakład Systemów Ekologicznych	str. 11/119

- spowodowanie sukcesywnej likwidacji oddziaływania azbestu na środowisko i doprowadzenie, w określonym horyzoncie czasowym, do spełnienia wymogów ochrony środowiska
  - Strategia Rozwoju Obszarów Wiejskich i Rolnictwa na Lata 2007-2013 (z elementami prognozy do roku 2020) (13) – działania przyjęte w Strategii mają na celu poprawę warunków życia mieszkańców wsi poprzez wzrost gospodarczy z uwzględnieniem wymogów ochrony środowiska

### 1.2.3. Programy rangi regionalnej i lokalnej

Program Ochrony Środowiska Gminy Godów oraz Plan Gospodarki Odpadami Gminy Godów, zgodnie z obowiązującymi przepisami prawa ochrony środowiska i ustawy o odpadach uwzględnia postanowienia zawarte w dokumentach wyższego szczebla, tj.:

- Krajowego Planu Gospodarki Odpadami 2010
- Strategii Rozwoju Województwa Śląskiego na lata 2000 – 2020
- Programu Ochrony Środowiska Województwa Śląskiego do 2004 roku
- Planu Gospodarki Odpadami dla Województwa Śląskiego
- Programu Ochrony Środowiska Powiatu Wodzisławskiego

Opracowując aktualizację Programu Ochrony Środowiska Gminy Godów oraz aktualizację Planu Gospodarki Odpadami Gminy Godów pod uwagę zostały wzięte również takie dokumenty jak: „Strategia Rozwoju Gminy na lata 2005-2015”, oraz „Opracowanie ekofizjograficzne dla Gminy Godów w jej granicach administracyjnych”.

Aktualizacja Programu Ochrony Środowiska dla Gminy Godów na lata 2009 – 2012 jest kontynuacją dotychczasowego Programu Ochrony Środowiska dla Gminy Godów. Integralną część Programu stanowi Plan Gospodarki Odpadami dla Gminy Godów, który ma formę oddzielnego dokumentu.

### **1.3. Metoda opracowania**

Opracowanie spełnia wymagania określone w art. 14 i 17 ustawy Prawo ochrony środowiska (1). Podstawą opracowania programu było zebranie materiałów wejściowych, które posłużyły przeprowadzeniu analizy aktualnego stanu środowiska przyrodniczego w Gminie Godów, a następnie sformułowaniu celów i priorytetów ekologicznych.

	<b>E K S P E R T Y Z A</b>	Nr opracowania 219/AE/2009
	Aktualizacja Programu Ochrony Środowiska Gminy Godów	Data opracowania 06.2009 r.
	Zakład Systemów Ekologicznych	str. 12/119

## 2. Ogólna charakterystyka Gminy Godów

### 2.1. Charakterystyka przyrodniczo-geograficzna gminy

Gmina Godów to gmina wiejska położona na granicy Państwa Polskiego z Republiką Czeską w południowo zachodniej części województwa śląskiego. Gmina należy do powiatu wodzisławskiego i graniczy z gminami Gorzyce, Wodzisław Śląski i Mszana.

Zgodnie z fizycznogeograficzną regionalizacją Polski (14) gmina leży na pograniczu Płaskowyżu Rybnickiego (341.15) i Kotliny Ostrawskiej (512.1). Płaskowyż Rybnicki (rys. 1) znajduje się na południowy zachód od Wyżyny Katowickiej, pomiędzy Kotliną Raciborską na zachodzie a Kotliną Oświęcimską na wschodzie. Jego podłoże budują skały karbońskie z pokładami węgla kamiennego, na których położone są osady zawierające złoża soli, gipsu i siarki, przykryte na powierzchni glinami, żwirami i piaskami czwartorzędowymi. Płaskowyż na południe od Rybnika wznosi się od 310 m, górując do 100 m ponad doliną Odry i ok. 70 m ponad doliną Wisły w okolicach Oświęcimia. Jest to teren intensywnie przekształcony przez człowieka, choć już nie na taką skalę jak Wyżyna Katowicka.

Kotlina Ostrawska w granicach Polski zajmuje niewielką powierzchnię, około 130 km<sup>2</sup>, położoną u splotu Odry i jej dopływów, Olzy oraz Ostrawicy. Od północnego zachodu graniczy z Niziną Śląską, od północnego wschodu z Wyżyną Śląsko-Krakowską, od wschodu z Kotliną Oświęcimską, od południowego wschodu z Pogórzem Zachodniobeskidzkim, od południowego zachodu z Bramą Morawską i od zachodu z Sudetami. W obrębie Polski leży tylko jeden mezoregion Kotliny Ostrawskiej - Wysoczyzna Kończycka. Powierzchnia Kotliny Ostrawskiej jest równinna, miejscami pagórkowata; obszar silnie zurbanizowany i uprzemysłowiony.

Północna i środkowa część gminy to tereny wyniesione, tworzące pagórkowaty krajobraz. W sołectwach Krostoszowice i Skrzyszów występują wzniesienia do 279 m n.p.m. Gmina Godów charakteryzuje się terenami o wysokich wartościach przyrodniczych oraz bogatej szacie roślinnej.



## EKSPERTYZA

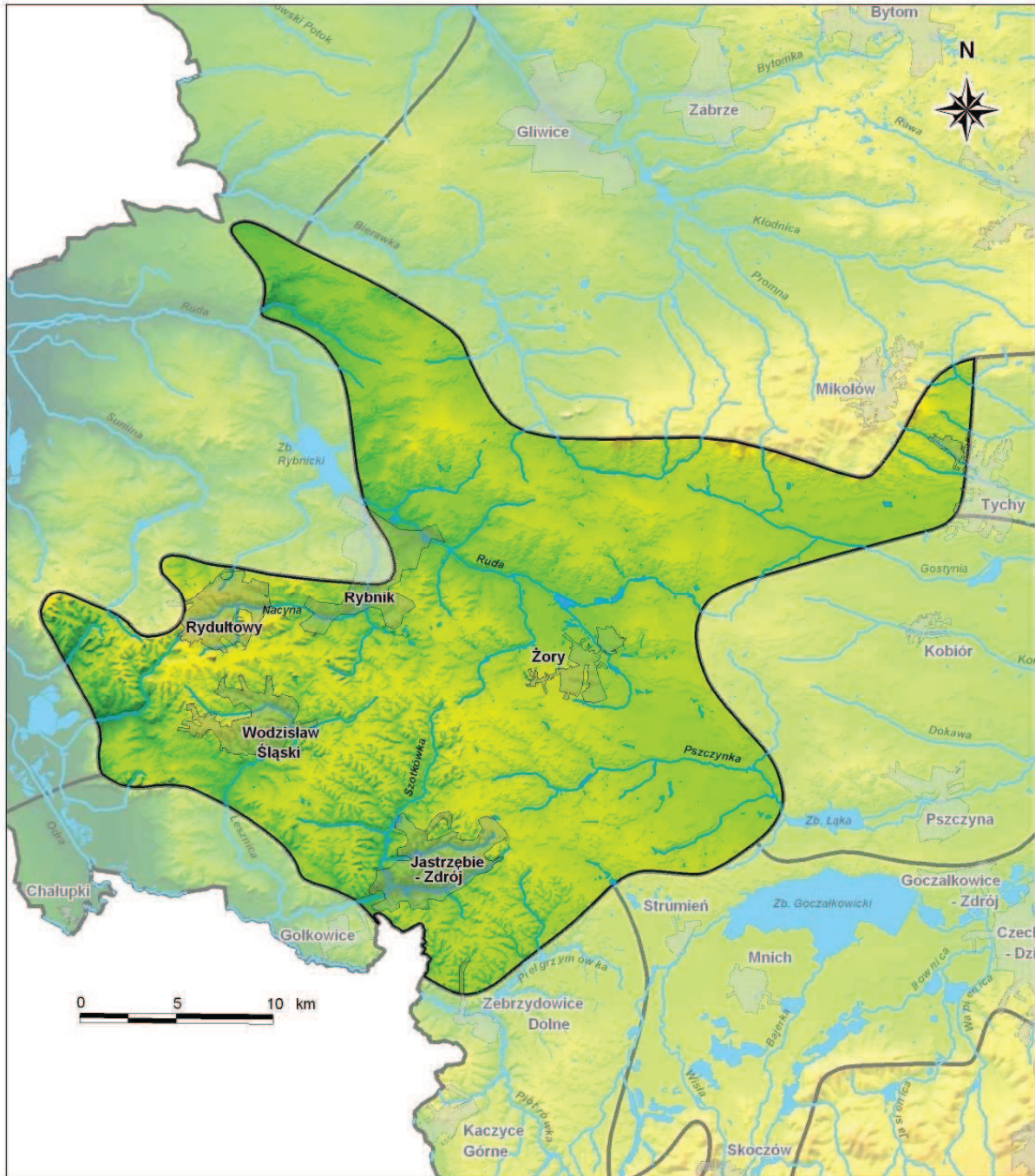
Aktualizacja Programu Ochrony Środowiska Gminy Godów

Zakład Systemów Ekologicznych

Nr opracowania  
219/AE/2009

Data opracowania  
06.2009 r.

str. 13/119



Rys. 1. Płaskowyż Rybnicki wg fizycznogeograficznego podziału Polski

Powierzchnia gminy zajmuje 38 km<sup>2</sup>, co stanowi 3,23% powierzchni powiatu. W skład gminy wchodzi siedem sołectw. Są to kolejno: Godów, Gołkowice, Krostoszowice, Łaziska, Podbucze, Skrbeńsko i Skrzyszów. Centum geograficzno-administracyjne gminy stanowi Godów. Zajmuje obszar 1 156 ha (11,56 km<sup>2</sup>), co stanowi 30,4% całkowitej powierzchni gminy.

	<b>E K S P E R T Y Z A</b>	Nr opracowania 219/AE/2009
	Aktualizacja Programu Ochrony Środowiska Gminy Godów	Data opracowania 06.2009 r.
	Zakład Systemów Ekologicznych	str. 14/119

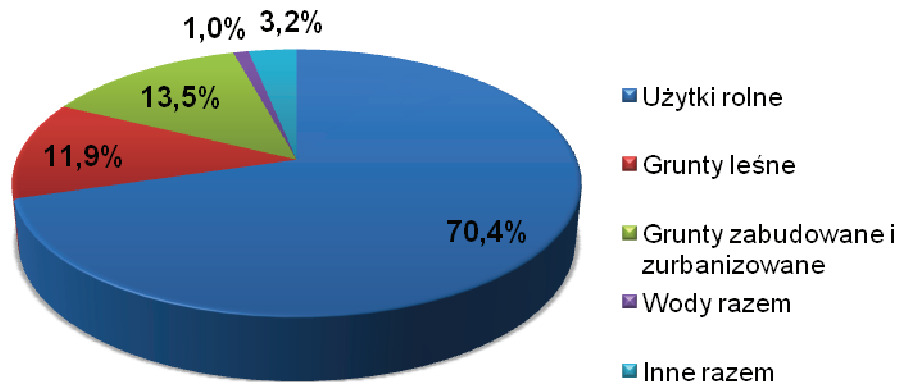
Struktura użytkowania gruntów przedstawia się następująco:

Tab. 1. Struktura użytkowania gruntów w Gminie Godów (15)

RODZAJ GRUNTU	POWIERZCHNIA W HEKTARACH
<b>POWIERZCHNIA GMINY OGÓŁEM</b>	<b>3803</b>
<b>Użytki rolne</b>	<b>2676</b>
Orne	1989
Sady	52
Łąki	250
Pastwiska	296
Rolne zabudowane	81
Stawy	0
Rowy	8
<b>Grunty leśne</b>	<b>453</b>
Lasy	324
Zadrzewienia	129
<b>Grunty zabudowane i zurbanizowane</b>	<b>512</b>
Mieszkaniowe	196
Przemysłowe	114
Inne zabudowane	12
Zurbanizowane niezabudowane	4
Rekreacyjno-wypoczynkowe	3
Drogi	148
Kolej	30
Kopalne	5
<b>Wody razem</b>	<b>39</b>
Wody płynące	24
Wody stojące	15
<b>Inne razem</b>	<b>123</b>
Użytki ekologiczne	0
Nie użytki	84
Inne	39

Analizując powyższe dane można powiedzieć, że Gmina Godów ma charakter wiejski – ponad 70% jej powierzchni zajmują użytki rolne. Tereny leśne stanowią niecałe 12% całkowitej powierzchni gminy (patrz rysunek 2). Około 158 ha lasów należy do własności Skarbu Państwa, z czego 139 ha znajduje się w Zarządzie Lasów Państwowych (16).

	<b>E K S P E R T Y Z A</b>	Nr opracowania 219/AE/2009
	Aktualizacja Programu Ochrony Środowiska Gminy Godów	Data opracowania 06.2009 r.
	Zakład Systemów Ekologicznych	str. 15/119



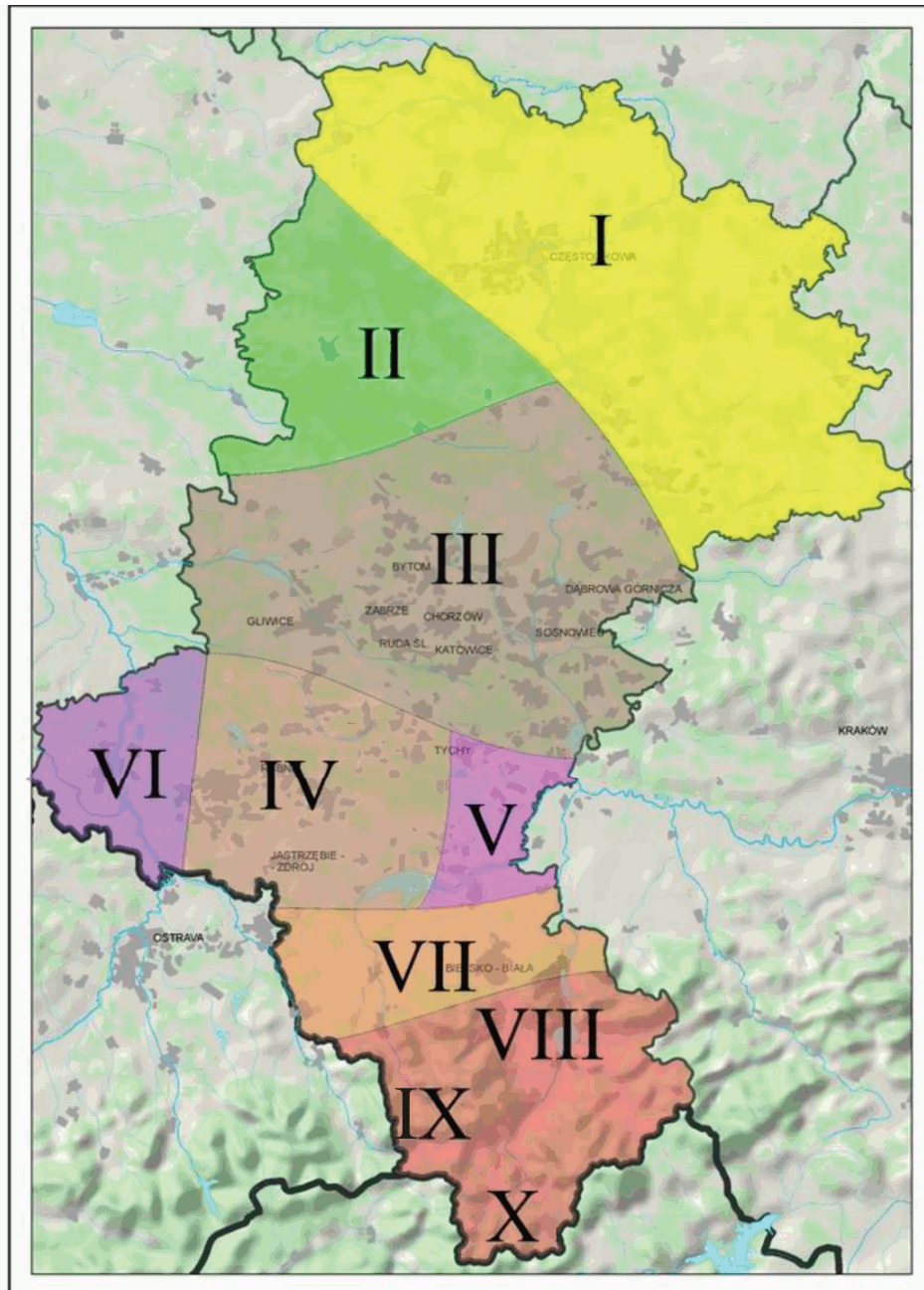
Rys. 2. Struktura użytkowania gruntów w Gminie Godów

## 2.2. Budowa geologiczna

Obszar Gminy Godów, leżący na pograniczu Płaskowyżu Rybnickiego i Kotliny Ostrawskiej pokryty jest utworami mioceńskimi, zawierającymi złoża soli, gipsu i siarki oraz niezbyt grubą serią utworów czwartorzędowych. Obszar zdominowany jest przez trzeciorzędowe ility piaszczyste i margliste, piaski, żwiry i łupki ilaste z gipsem i anhydrytem oraz sole kamienne. Lokalnie występują również górnokarbońskie iłowce, mułowce i piaskowce z węglem kamiennym. Na utworach tych spoczywają czwartorzędowe lessy, piaski akumulacji lodowcowej i gliny zwałowe. Doliny rzek pokryte są przez mady, piaski i żwiry rzeczne. Taka budowa geologiczna sprawia, że sołectwa Krostoszowice i Skrzyszów wchodzi w skład istniejących obszarów górniczych KWK „Marcel” w Radlinie i KWK „Jas-Mos” w Jastrzębiu Zdroju. Zasięg nierozpoznanych jeszcze złóż sięga granic państwa obejmując sołectwa Gołkowice i Skrbeńsko (14), (15).

## 2.3. Klimat

Teren, na którym położona jest Gmina Godów, według regionalizacji klimatycznej Polski zlokalizowany jest w Regionie Dolnośląskim-Południowym (17). Na rysunku 3 przedstawiono strefy klimatyczne województwa śląskiego.




- I** Wyżyna Karakowsko - Częstochowska
- II** Nizina Śląska
- III** Wyżyna Śląska
- IV** Płaskowyż Rybnicko - Pszczyński
- V** Kotlina Oświęcimska

- VI** Kotlina Raciborska
- VII** Pogórze Zachodnio - Beskidzkie
- VIII** Kotlina Żywiecka
- IX** Doliny Beskidzkie
- X** Wierchowiny Beskidzkie

Rys. 3. Strefy klimatyczne województwa śląskiego (18)



	<b>E K S P E R T Y Z A</b>	Nr opracowania 219/AE/2009
	Aktualizacja Programu Ochrony Środowiska Gminy Godów	Data opracowania 06.2009 r.
	Zakład Systemów Ekologicznych	str. 17/119

Region Dolnośląski-Południowy to obszar południowo-wschodniego fragmentu Niziny Śląskiej, obszar płaskowyży Głubczyckiego i Rybnickiego oraz zachodniej części Wyżyny Śląskiej. Stanowi wytyczoną wyraźnymi granicami samodzielłą jednostkę klimatyczną. Region Dolnośląski-Południowy charakteryzuje się mniejszą liczbą dni z pogodą przymrozkową, szczególnie z bardzo chłodną i zachmurzeniem. Jest ich tylko około 14 w roku. Mniej jest także dni przymrozkowych bardzo chłodnych z opadem. Liczniejsze są w tym regionie przypadki notowania pogody bardzo ciepłej i jednocześnie pochmurnej. Takich dni średnio w roku jest tutaj blisko 60 (17).

Bliskość Bramy Morawskiej sprawia, że klimat lokalny należy do najcieplejszych w Polsce. Brama Morawska stanowi obniżenie pomiędzy Karpatami Zachodnimi i Pogórzem Śląskim a Sudetami Wschodnimi, przez które przedostają się ciepłe i suche masy powietrza z południa.

Na obszarze Gminy Godów dominują wiatry o składowej zachodniej (42,6 %), przy czym najczęściej wieją z kierunku południowo-zachodniego (19,2 %). Jest to wpływ sąsiedztwa Bramy Morawskiej. Najrzadziej natomiast występują wiatry z północy (5,6 %). Średnia prędkość wiatru z kierunku SW wynosi 3,2 m/s. Z analiz warunków anemologicznych tego terenu jednoznacznie wynika, że 68 % czasu stanowią cisze i wiatry słabe o prędkości 0 – 2 m/s, co oznacza występowanie przez 248 dni w roku osłabionych możliwości wymiany powietrza. Suma rocznych opadów atmosferycznych wynosi 767 mm, z czego najwięcej opadów odnotowuje się w czerwcu i lipcu, a najmniej w styczniu. Średnioroczne sumy opadów w wieloleciu 1961-1990 wahają się od 628 mm do 786 mm. Czas zalegania pokrywy śnieżnej wynosi 80-90 dni. Średnioroczna wartość wilgotności względnej powietrza wynosi 77 %. Najwięcej dni z występowaniem mgieł odnotowuje się w październiku, a najmniej w okresie letnim. Temperatura średnia dla roku wynosi 8,2°C. Najwyższa średnia miesięczna notowana jest w lipcu i wynosi 17,4°C. Minimalna średnia temperatura miesiąca pojawia się w styczniu i wynosi -1,9°C.

## **2.4. Sytuacja demograficzna i stan zatrudnienia**

### **2.4.1. Struktura demograficzna**

Obszar Gminy Godów zamieszkuje 12 766 osób (wg stanu na dzień 31 XII 2008 r.) (19). Strukturę demograficzną gminy przedstawia poniższa tabela.

	<b>E K S P E R T Y Z A</b>	Nr opracowania 219/AE/2009
	Aktualizacja Programu Ochrony Środowiska Gminy Godów	Data opracowania 06.2009 r.
	Zakład Systemów Ekologicznych	str. 18/119

Tab. 2. Struktura demograficzna Gminy Godów (19)

Sołectwo	Ogółem	Ludność			Urodzenia	Zgony
		Struktura [%]	Kobiety	Mężczyźni		
Godów	1 934	15,1	981	953	20	15
Gołkowice	3 582	28,1	1 814	1 768	42	34
Krostoszowice	999	7,8	498	501	17	9
Podbucze	181	1,4	96	85	0	1
Łaziska	1 678	13,1	878	800	18	14
Skrbeńsko	907	7,1	473	434	15	11
Skrzyszów	3 485	27,3	1 771	1 714	30	29
<b>RAZEM</b>	<b>12 766</b>	<b>100</b>	<b>6 511</b>	<b>6 255</b>	<b>142</b>	<b>113</b>

Zmiany liczby ludności na przestrzeni ostatnich 7 lat przedstawiono w tabeli 3.

Tab. 3. Zmiany liczby ludności w latach 2002-2008 (19)

Sołectwo	2002	2003	2004	2005	2006	2007	2008
Godów	1 876	1 876	1 872	1 912	1 922	1 917	1 934
Gołkowice	3 406	3 408	3 418	3 447	3 482	3 517	3 582
Krostoszowice	1 026	1 036	1 034	1 037	1 029	995	999
Podbucze	1 677	197	198	199	191	188	181
Łaziska	203	1 670	1 673	1 666	1 683	1 677	1 678
Skrbeńsko	851	840	845	860	883	902	907
Skrzyszów	3 373	3 365	3 376	3 398	3 392	3 429	3 485
<b>RAZEM</b>	<b>12 412</b>	<b>12 392</b>	<b>12 416</b>	<b>12 159</b>	<b>12 582</b>	<b>12 625</b>	<b>12 766</b>

Jak wynika z przedstawionych danych, w ostatnich latach (2005-2008) w Gminie Godów notowany jest wzrost liczby ludności, który może być spowodowany między innymi obserwowanym dodatnim przyrostem naturalnym.

Poniżej przedstawiono strukturę wiekową mieszkańców Gminy Godów (stan na dzień 31 XII 2008 r.)

Tab. 4. Struktura wiekowa mieszkańców Gminy Godów (19)

Przedział wiekowy [lata]	Liczba ludności
0-6	894
7-12	949
13-16	483
17-19	380
20-60	7 793
powyżej 60	2 265

	<b>E K S P E R T Y Z A</b>	Nr opracowania 219/AE/2009
	Aktualizacja Programu Ochrony Środowiska Gminy Godów	Data opracowania 06.2009 r.
	Zakład Systemów Ekologicznych	str. 19/119

#### 2.4.2. Stan zatrudnienia

W roku 2007 (stan na dzień 31 XII) (20) w gminie zatrudnionych było 832 osoby, w tym 376 kobiet. Zatrudnieni w sektorze prywatnym stanowią 62,5% całkowitej liczby osób pracujących, pozostała część zatrudniona jest w sektorze publicznym. W sektorze przemysłowo – budowlanym w roku 2007 zatrudnionych było 439 osób. Dane te nie obejmują jednak podmiotów gospodarczych, w których liczba pracujących nie przekracza 9 osób oraz rolników indywidualnych.

Pod koniec 2008 roku w Gminie Godów zarejestrowanych było 254 osoby bezrobotne. Stopa bezrobocia w powiecie wodzisławskim na dzień 31 XII 2008 r. wyniosła 7,50%.

- Rolnictwo – na podstawie Narodowego Spisu Powszechnego Ludności i Mieszkań w roku 2002 w gminie stwierdzono 2405 gospodarstw rolnych, w tym 1468 gospodarstw prowadzących działalność wyłącznie rolniczą (21).

Całkowitą liczbę gospodarstw według powierzchni zarejestrowanych w Urzędzie Gminy Godów przedstawiono w tabeli.

Tab. 5. Liczba gospodarstw według powierzchni

Liczba gospodarstw wg powierzchni	
Zakres powierzchni [ha]	Ilość gospodarstw [szt.]
0,0 - 0,4999	2 956
0,5 - 0,9999	622
1,0 - 1,4999	207
1,5 - 1,9999	92
2,0 - 2,9999	41
3,0 - 4,9999	20
5,0 - 6,9999	7
7,0 - 9,9999	2
10,0 - 14,9999	0
15,0 - 19,9999	0
20,0 - 29,9999	0
30,0 - 49,9999	0
50,0 - 99,9999	1
100,0 i powyżej	1

- Przemysł – w Gminie Godów dominuje głównie rzemiosło oraz drobna wytwórczość. W poniższej tabeli przedstawiono liczbę podmiotów zarejestrowanych w ewidencji działalności gospodarczej Urzędu Gminy Godów (stan na dzień 29 IV 2009 r.). Dominującą formą działalności gospodarczej jest handel (167 podmiotów).

	<b>E K S P E R T Y Z A</b>		Nr opracowania 219/AE/2009
	Aktualizacja Programu Ochrony Środowiska Gminy Godów		Data opracowania 06.2009 r.
	Zakład Systemów Ekologicznych		str. 20/119

Tab. 6. Liczba podmiotów zarejestrowanych w ewidencji działalności gospodarczej Urzędu Gminy Godów (19)

Budownictwo	Usługi transportowe	Konserwacja i naprawa pojazdów samochodowych	Handel	Gastronomia	Inne	<b>RAZEM</b>
90	47	38	167	18	211	<b>571</b>

Przygraniczne położenie Gminy Godów przemawia za rozwojem działalności produkcyjno-handlowo usługowej. Szansą dla rozwoju tego typu działalności może być obszar inwestycyjny zwany „Polem Gołkowice”. Jest to teren o powierzchni 20,88 ha położony na granicy sołectwa Skrzyszów i Gołkowice, w bezpośrednim sąsiedztwie Jastrzębia-Zdroju. Teren ten należy do Katowickiej Specjalnej Strefy Ekonomicznej i położony jest w odległości ok. 4 km od budowanej autostrady A1. W związku z niedaleką odległością od planowanej autostrady A1 planuje się budowę nowej drogi zewnętrznej, łączącej strefę bezpośrednio z ul. 1 Maja, a w przyszłości z planowaną autostradą A1. W „Miejscowym Planie Zagospodarowania Przestrzennego Gminy Godów” (22) zostały wydzielone tereny wytwórczo komercyjne-ofertowe, przeznaczone pod zabudowę usługową i produkcyjną (np. zakłady gastronomiczne, stacje benzynowe), związane z przebiegiem autostrady A1.

## 2.5. Infrastruktura techniczna

### 2.5.1. Wodociągi i kanalizacja

Tab. 7. Wodociągi i kanalizacja w 2007 roku (23)

Wyszczególnienie	Sieć w km		Połączenia prowadzące do budynków mieszkalnych	
	wodociągowa rozdzielcza	kanalizacyjna	wodociągowe	kanalizacyjne
	Stan w dniu 31 XII 2007			
Gmina Godów	78,5	18,2	2707	279

Gmina Godów jest wyposażona w system dystrybucji wody wodociągowej. Do sieci podłączonych jest 2707 budynków mieszkalnych. Pozostała część korzysta z własnych ujęć studziennych. Podstawowe źródło zaopatrzenia w wodę w Gminie stanowi zbiornik w Goczałkowicach.

Właścicielem i administratorem sieci wodociągowej na terenie Gminy Godów jest głównie Przedsiębiorstwo Wodociągów i Kanalizacji w Wodzisławiu Śląskim. Około 20 budynków w sołectwie Gołkowice zaopatrywana jest w wodę przez Jastrzębski Zakład Wodociągów i Kanalizacji (24).

Gmina Godów charakteryzuje się słabo rozwiniętym systemem kanalizacyjnym. W roku 2007 przyłączonych do kanalizacji było 279 budynków mieszkalnych, w 2008 roku 316 budynków

	<b>E K S P E R T Y Z A</b>	Nr opracowania 219/AE/2009
	Aktualizacja Programu Ochrony Środowiska Gminy Godów	Data opracowania 06.2009 r.
	Zakład Systemów Ekologicznych	str. 21/119

mieszkalnych. Łączna długość sieci wynosi 18,2 km, w tym 3,3 km kolektorów tłocznych. W roku 2009, wg „Gospodarki ściekowej na terenie gminy Jastrzębie Zdrój, Mszana, Godów – aktualizacja 2007”, planuje się uruchomienie sieci kanalizacyjnej oraz przyłączenie około 1800 gospodarstw (19).

Na terenie Gminy znajduje się kontenerowa oczyszczalnia ścieków wybudowana w 1998r. o przepustowości 63m<sup>2</sup> na dobę. Oczyszczalnia ta znajduje się w Gołkowicach i odprowadza ścieki z części sołectwa Gołkowice (25). Właścicielem kanalizacji sanitarnej jest Gmina, natomiast jej eksploatatorem Jastrzębski Zakład Wodociągów i Kanalizacji S.A. Istniejącą kanalizacją odprowadzane są: ściek bytowo-gospodarcze z części sołectwa Gołkowice do lokalnej oczyszczalni w Podlesiu przy przejściu granicznym z Republiką Czeską (docelowo przeznaczona do likwidacji), ścieki bytowo-gospodarcze z północnej części sołectwa Skrzyszów do istniejącej kanalizacji w Gminie Mszana i dalej do oczyszczalni "Ruptawa" w Jastrzębiu Zdroju, ścieki bytowo-gospodarcze z części sołectwa Skrzyszów i strefy ekonomicznej do oczyszczalni „Ruptawa” w Jastrzębiu Zdroju. Z pozostałej części gminy Godów ścieki sanitarne odprowadzane są do przydomowych osadników gnilnych lub bezpośrednio do licznych rowów i cieków powierzchniowych. Długość kanalizacji deszczowej na terenie gminy Godów wynosi 22 km (26).

Ścieki z terenów nieskanalizowanych gromadzone są w zbiornikach bezodpływowych oraz odprowadzane w sposób niekontrolowany do ziemi i wód płynących (24).

#### 2.5.2. Sieć gazowa

Gmina w całości pokryta jest siecią gazową. Zaopatrzenie Gminy w gaz ziemny GZ-50 odbywa się ze stacji redukcyjno – pomiarowej o wydajności 6000Nm<sup>3</sup>/h, zlokalizowanej w Godowie. Stacja ta zasilana jest gazociągiem wysokoprężnym o średnicy DN 200mm z kierunku Gminy Mszana. Odgałęzienie tego gazociągu o średnicy DN 150mm biegnie tranzytem przez Łaziska do Gminy Gorzyce. Eksploatatorem tych obiektów jest PGNiG Regionalny Oddział Przesyłu w Świerklanach.

Indywidualni odbiorcy zasilani są poprzez sieć rozdzielczą średnioprężną, poprzez zastosowanie reduktorów u poszczególnych odbiorców. Ze względu na niską ilość odbiorców korzystających z gazu, w sieciach przesyłowych oraz w stacji redukcyjno-pomiarowej występują duże rezerwy.

#### 2.5.3. Ciepłownictwo

W Gminie Godów brak jest sieci ciepłowniczej, stąd całe ciepłownictwo oparte jest o źródła indywidualne – kotły i piece C.O. Podstawowym paliwem energetycznym jest węgiel kamienny.

Gmina w 2006 roku uruchomiła program dofinansowania do ekologicznych systemów ogrzewania budynków mieszkalnych i mieszkalno-usługowych w postaci kotłów C.O. gazowych, elektrycznych, olejowych, na biomasę, węglowych z mechanicznym dozowaniem paliwa oraz instalacji solarnych. Od roku 2006 zgłoszona została jedna instalacja C.O z kotłem opalonym olejem (19).

	<b>E K S P E R T Y Z A</b>	Nr opracowania 219/AE/2009
	Aktualizacja Programu Ochrony Środowiska Gminy Godów	Data opracowania 06.2009 r.
	Zakład Systemów Ekologicznych	str. 22/119

W 2008 r. Gmina Godów przystąpiła do programu pn. „Ograniczenie niskiej emisji dla Gminy Godów”. Na realizację zadania jest możliwość uzyskania dofinansowania ze środków WFOŚiGW. Na rok 2008 r. złożony został wniosek na modernizację systemu grzewczego 22 budynków na terenie Gminy Godów. Wartość dofinansowania z WFOŚiGW wynosi 60%, nie więcej jednak niż 7 200zł na wymianę jednego kotła do końca 2008 roku.

#### 2.5.4. Elektroenergetyka

Wzdłuż Olzy, w odległości 400 m na północ od rzeki, przebiega linia wysokiego napięcia 400 kV. Jest to linia przesyłowa o charakterze międzynarodowym. Energia wytwarzana w Elektrowni Rybnik przesyłana jest do Detmarowic w Czechach i dalej do Austrii.

Sieci SN na terenie Gminy zasilane są z

- GPZ Moszczenica – linia Moszczenica
- GPZ Wodzisław – linia Łaziska, linia Krostoszowice

Linie te zasilają 51 stacji SN/NN słupowych i 4 stacje SN/NN wieżowe. Większość stacji transformatorowych na terenie Gminy Godów obciążona jest na poziomie 50-70% mocy znamionowej zainstalowanego transformatora. Istniejący układ gwarantuje pokrycie istniejącego zapotrzebowania mocy oraz rezerwę na poziomie ok. 30-50%.

## **2.6. Transport i komunikacja**

### 2.6.1. Transport drogowy

W Gminie Godów ogółem znajduje się 26,30 km dróg powiatowych. Długość chodników przy drogach powiatowych wynosi 12,125 km, a przy drogach gminnych – 1,62 km (27). Aktualnie prowadzone są prace modernizacyjne i budowa nowych chodników przy drogach powiatowych. W Gminie jest łącznie 74,4 km dróg lokalnych, z czego 10,75 km znajduje się w Godowie (25), (28). Infrastruktura drogowa nie spełnia obecnych standardów i wymaga poprawy. Brak jest danych o dobowym natężeniu i strukturze ruchu pojazdów.

Wykaz dróg powiatowych zamieszczono w poniższej tabeli.

	<b>E K S P E R T Y Z A</b>	Nr opracowania 219/AE/2009
	Aktualizacja Programu Ochrony Środowiska Gminy Godów	Data opracowania 06.2009 r.
	Zakład Systemów Ekologicznych	str. 23/119

Tab. 8. Wykaz dróg powiatowych (29)

Droga	Kilometraż	Długość [km]		
		Ogółem	Bitumiczna	Betonowa
5019 S (od DW 933 do DP 5037 S) (ul. 1 Maja w Skrzyszowie)	2+395 – 7+561	5,200	5,200	-
5020 S (od DW 933 do gr. Jastrzębia Zdroju + od gr. Jastrzębia Zdroju do DP 5037 S) (ul. Wodzisławska, ul. Szybowa w Krostoszowicach, ul. Powstańców Śląskich w Skrzyszowie)	2+827 – 5+337 9+431 – 9+981	5,500	4,900	0,600
5037 S (od DK 78 do gr. Jastrzębia Zdroju + od gr. Jastrzębia Zdroju do DW 933) (ul. Powstańców Śląskich w Łaziskach i Godowie, ul. 1 Maja w Godowie i Gołkowicach)	3+380 – 14+189	10,800	10,800	-
5039 S (od DP 5037 S do granicy państwa) (ul. Celna w Gołkowicach)	0+000 – 1+100	1,100	1,100	-
5040 S (od DP 5037 S do granicy państwa) (ul. Piotrowicka w Skrbeńsku)	0+000 – 2+173,5	2,200	2,200	-
5047 S (od DP 5021 S do DP 5037 S) (ul. Dworcowa w Łaziskach)	3+301 – 4+764	1,500	1,500	-
<b>GMINA OGÓŁEM</b>		26,300		

W przyszłości przez teren Gminy Godów będzie biegła autostrada A1 (25). W roku 2008 Gmina Godów przyjęła Wieloletni Program Inwestycyjny (30), w którym zaplanowano: usprawnienie dojazdów do terenów inwestycyjnych poprzez budowę drogi dojazdowej oraz modernizację ul. 1 Maja w Godowie i Skrzyszowie, przebudowę ciągu drogowego ul. 1 Maja w Gołkowicach oraz Godowie w celu poprawy skomunikowania od strony Jastrzębia Zdroju (dzielnica Moszczenica w kierunku autostrady A1) jak również budowę ścieżki rowerowej.

Przez Gminę przebiegają linie komunikacyjne PKS łączące Gminę Godów z Jastrzębiem Zdrój i Wodzisławiem Śląskim.

	<b>E K S P E R T Y Z A</b>	Nr opracowania 219/AE/2009
	Aktualizacja Programu Ochrony Środowiska Gminy Godów	Data opracowania 06.2009 r.
	Zakład Systemów Ekologicznych	str. 24/119

### 2.6.2. Transport kolejowy

Przez Gminę Godów biegnie magistrala kolejowa Wodzisław Śląski – Jastrzębie-Zdrój. Na podstawie informacji uzyskanych w Urzędzie Gminy Godów linia kolejowa jest obecnie nieczynna i w trakcie likwidacji. Również przebiegające przez Gminę sieci kopalniane zostały zlikwidowane.

## 2.7. **Turystyka i rekreacja**

Gmina Godów należy do Euroregionu Śląsk Cieszyński, który powstał 22 kwietnia 1998 w celu wspierania współpracy transgranicznej na granicy polsko-czeskiej. Pod względem administracyjnym Euroregion Śląsk Cieszyński obejmuje 60 polskich oraz czeskich gmin.

Walory krajobrazowe stwarzają dobre warunki do wypoczynku i rekreacji, a przede wszystkim do uprawiania turystyki rowerowej. Gmina posiada bardzo dobrze rozwiniętą sieć ścieżek rowerowych. Przebiegają tutaj: trasa europejska Eurovelo Rosscoff Odessa R4 (łącząca Morze Północne z Morzem Czarnym), trasa rowerowa Euroregion Śląsk Cieszyński - Těšínské Slezsko "24c" oraz otwarta 9 września 2007 r. oraz trasa pieszo-rowerowa pod nazwą "Polsko-Czeska ścieżka dziedzictwa kulturowego". Trasa prowadzi od przejścia turystycznego w Skrbeńsku do przejścia granicznego w Gołkowicach, gdzie łączy się ze ścieżką rowerową biegnącą do Karviny w Czechach. Na trasie umieszczone są tablice informacyjne, znajdujące się przy obiektach zabytkowych Gminy: Szkole Podstawowej w Skrbeńsku, krzyżu na skrzyżowaniu ulic Piotrowickiej i Zielonej w Skrbeńsku, kościele Parafii Ewangelicko-Augsburskiej w Gołkowicach oraz kościele drewnianym św. Anny w Gołkowicach. Dostępność tras rowerowych umożliwia organizowanie licznych imprez turystycznych, np. rajdów. Również bliskość drogi wodnej na Olzie i Odrze umożliwia rozwój turystyki wodnej.

Do najważniejszych zabytków Gminy Godów, wpisanych do rejestru Wojewódzkiego Konserwatora Zabytków, należą:

- Kościół drewniany pw. Wszystkich Świętych w Łaziskach z XVI wieku,
- Kościół drewniany pw. św. Anny w Gołkowicach z 1878 roku,
- Kapliczka przydrożna w Skrzyszowie z XIX wieku.

Ponadto w Gminie można zobaczyć inne atrakcje turystyczne takie jak przydrożne krzyże, kapliczki, pomniki szlaku powstań śląskich oraz miejsca atrakcyjne pod względem krajobrazowym i przyrodniczym, jak np. jar w Gołkowicach, las w Żabkowie, środowisko wodne w dolinie Olzy w Łaziskach, uroczysko w obrębie lasu przy granicy z Czechami w Łaziskach, fragment doliny rzeki Leśnicy, zadzrewione wzgórze w Podbuczu.

Pomimo wiejsko-rolniczego charakteru Gminy oraz doskonałych walorów przyrodniczo-krajobrazowych w Gminie Godów brak jest gospodarstw specjalizujących się w agroturystyce. Dobrze rozwinięta współpraca z przygranicznymi gminami czeskimi natomiast przyczynia się do organizaowania licznych imprez kulturalnych, sportowych i rekreacyjnych. Tradycją są tutaj dwudniowy festyn pod nazwą „Dni na granicy – festyn na miedzy” oraz biegi



	<b>E K S P E R T Y Z A</b>	Nr opracowania 219/AE/2009
	Aktualizacja Programu Ochrony Środowiska Gminy Godów	Data opracowania 06.2009 r.
	Zakład Systemów Ekologicznych	str. 25/119

„Między Pomnikami Powstańców Śląskich”, w których udział bierze młodzież szkolna z Polski i Czech (31).

## **2.8. Edukacja i opieka zdrowotna**

W roku 2006 w Gminie Godów odnotowano następujące placówki oświatowe:

- Szkoła Podstawowa im. Janka Krasickiego w Godowie
- Szkoła Podstawowa im. Gustawa Morcinka w Krostoszowicach
- Zespół Szkół w Gołkowicach
- Zespół Szkół w Skrzyszowie (w skład zespołu wchodzi: Szkoła Podstawowa im. Karola Miarki Gimnazjum im. Powstańców Śląskich)
- Przedszkole Publiczne w Godowie
- Przedszkole Publiczne w Gołkowicach
- Przedszkole Publiczne w Skrzyszowie
- Zespół Szkolno-Przedszkolny w Łaziskach <sup>1</sup>
- Zespół Szkolno-Przedszkolny w Skrbeńsku <sup>2</sup>

Na terenie Gminy działa również Gminna Biblioteka Publiczna w Godowie z siedzibą w Gołkowicach oraz Gminne Centrum Kultury, Sportu i Turystyki w Godowie, Ośrodek Kultury w Gołkowicach, Godowie, Skrzyszowie i Skrbeńsku. W Gminie Godów znajdują się również Gminny Ośrodek Pomocy Społecznej z siedzibą w Gołkowicach, Świetlica Profilaktyczno-Wychowawcza w Krostoszowicach oraz dwie Świetlice Wiejskie w Łaziskach i Podbuczu.

Na terenie Gminy Godów podstawowa opieka zdrowotna zapewniona jest dzięki działającym Niepublicznym Zakładom Opieki Zdrowotnej: NZOZ „Praktyka Lekarza Rodzinnego” z Poradnią w Skrzyszowie oraz Niepubliczny Zakład Opieki Zdrowotnej Praktyka Lekarza Rodzinnego –SALUS w Gołkowicach.

## **2.9. Przynależność gminy do związków międzygminnych**

Gmina Godów na podstawie zawartych porozumień i stosownych uchwał przynależy do:

- Międzygminnego Związku Wodociągów i Kanalizacji w Wodzisławiu Śląskim – uchwała (Uchwała Nr VIII/50/91) mająca na celu zapewnienie wspólnej realizacji zadań publicznych związanych z budową sieci wodociągów i kanalizacji, została podpisana przez Radę Gminy Godów w dniu 21 marca 1991 r.
- Agencji Rozwoju Przedsiębiorczości S.A w Żorach – decyzje w sprawie przystąpienia Zarząd Gminy Godów podjął Uchwałą Nr 0043/13/96 z dnia 12 lipca 1996 r.

<sup>1</sup> Od 1 września 2009 w miejsce Przedszkola Publicznego w Łaziskach i Szkoły Podstawowej im. Mikołaja Kopernika w Łaziskach

<sup>2</sup> Od 1 września w miejsce Przedszkola Publicznego im. Janusza Korczaka w Skrbeńsku i Szkoły Podstawowej im. K. I. Gałczyńskiego w Skrbeńsku

	<b>E K S P E R T Y Z A</b>	Nr opracowania 219/AE/2009
	Aktualizacja Programu Ochrony Środowiska Gminy Godów	Data opracowania 06.2009 r.
	Zakład Systemów Ekologicznych	str. 26/119

- KSSE z siedzibą w Katowicach – Gmina przystąpiła do Katowickiej Specjalnej Strefy Ekonomicznej uchwałą Nr XVIII/122/96 z dnia 22 sierpnia 1996 r.
- Stowarzyszenia Rozwoju i Współpracy Regionalnej „Olza” z siedzibą w Cieszynie – decyzja o przystąpieniu podjęta została 11 czerwca 2003 roku Uchwałą nr VI/51/2003
- Jastrzębskiego Zakładu Wodociągów i Kanalizacji S.A – Jastrzębie Zdrój – uchwała w sprawie przystąpienia do spółki i wniesienia wpłat na akcje (Uchwała nr XVIII/151/2004 została podpisana przez Radę Gminy Godów w dniu 3 grudnia 2004 r.
- Fundacja Szkolna „Ekonomik” – Wodzisław Śląski – Gmina przystąpiła do fundacji szkolnej „Ekonomik” w Wodzisławiu Śl. z dniem 24 kwietnia 1996 r. wraz z podjęciem Uchwały nr XV/105/96

Gmina Godów współpracuje również z dwiema gminami zagranicznymi: z czeską Gminą Petrovice k/Karwiny oraz czeską Gminą Dolna Lutynia. Oficjalną umowę o współpracy przygranicznej z Gminą Petrovice podpisano w dniu 16 września 1995 roku, a z Gminą Dolna Lutynia w dniu 28 czerwca 2003 roku.

Ponadto Gmina Godów na mocy Uchwały Rady Gminy Godów z dnia 26 czerwca 2008 roku podpisała umowę o współpracy z Gminą Stare Miasto (powiat koniński) (27).

W ramach podpisanych umów partnerskich określone zostały podstawowe cele i zadania, które mają być realizowane w zakresie wymiany kulturalnej, oświatowej i sportowej. Osobne miejsce przypadło również wymianie wzajemnych doświadczeń samorządowych.

## **2.10. Strategiczne założenia rozwoju Gminy Godów**

Zgodnie z przyjętą uchwałą Rady Gminy Godów Nr XXV/204/2005 z dnia 15 września 2005 w sprawie przyjęcia Strategii Rozwoju Gminy Godów, gminie wyznaczono następującą misję: *„Ułatwienia informacyjne, administracyjne, organizacyjne dla powstawania i rozwoju małych i średnich przedsiębiorstw (w tym firm rodzinnych) w szczególności dla przedsiębiorców i pracowników pochodzących z terenu Gminy Godów”* (28).

Realizacja misji odbywać się ma poprzez realizację następujących celów strategicznych (wg ważności):

- Budowa dróg lokalnych
- Budowa kanalizacji
- Rozbudowa budownictwa jednorodzinne
- Rozwój infrastruktury i terenów inwestycyjnych dla budownictwa jednorodzinne
- Wspieranie lokalnych firm usługowych ze szczególnym uwzględnieniem małych przedsiębiorstw, w tym firm rodzinnych
- Rozbudowa szlaków turystycznych (rowerowych, konnych, pieszych, kajakowych)
- Poprawa bezpieczeństwa i zagospodarowanie koryt rzek

	<b>E K S P E R T Y Z A</b>	Nr opracowania 219/AE/2009
	Aktualizacja Programu Ochrony Środowiska Gminy Godów	Data opracowania 06.2009 r.
	Zakład Systemów Ekologicznych	str. 27/119

- Działania w sferze kultywowania lokalnych tradycji śląskich
- Wspieranie lokalnych firm świadczących usługi turystyczne z uwzględnieniem dwóch rodzajów turystyki: pobyty weekendowe, pobyty kilkudniowe
- Rozwój gospodarstw rolnych produkujących tradycyjną żywność
- Tworzenie warunków organizacyjnych i materialnych dla utworzenia jednostki policji na terenie Gminy
- Organizacja imprez turystycznych, sportowych i kulturalnych
- Określenie zasad i sposobów prowadzenia akcji promocyjnych

Zadania związane z ochroną środowiska skupiają się głównie na rozwoju projektów z następujących dziedzin: odprowadzanie i oczyszczanie ścieków (budowa lub modernizacja urządzeń), zaopatrzenie w wodę i pobór wody (budowa lub modernizacja urządzeń), wykorzystanie odnawialnych źródeł energii, poprawa jakości powietrza, gospodarka odpadami, przeciwdziałanie powodziom, budowa lub modernizacja dróg gminnych i powiatowych o znaczeniu lokalnym.


W przyjętej Strategii Rozwoju Gminy przewidziano możliwości pozyskania środków na realizację w/w zadań. Finansowanie zadań z zakresu ochrony środowiska prowadzonych na terenie gminy mogą pochodzić z różnych rodzajów źródeł, m.in.:

- publicznych – np. z budżetu państwa (w tym środki unijne), miasta lub gminy lub pozabudżetowych instytucji publicznych
- prywatnych – np. z banków komercyjnych, funduszy inwestycyjnych, towarzystw leasingowych
- prywatno-publicznych – np. ze spółek prawa handlowego z udziałem gminy

Analiza mocnych i słabych stron gminy oraz szans i ograniczeń jej rozwoju (Analiza SWOT – *Strengths, Weakness, Opportunities, Threats*), opracowana w ramach omawianej Strategii (28), (25), jako silne strony Gminy wskazała: bliskość granicy, poziom oświaty, bliskość aglomeracji miejskich, dobra sieć placówek sportowych i kulturalnych, stosunkowo wysokie bezpieczeństwo w gminie, aktywność społeczna, kultywowanie tradycji lokalnych, oraz, z zakresu ochrony środowiska: dobra infrastruktura wodociągowa, gazowa, telefoniczna, energetyczna, dobry system segregacji odpadów, walory turystyczne i krajobrazowe.

Do słabych stron negatywnie oddziałujących na środowisko oraz hamujących rozwój Gminy można zaliczyć: brak kanalizacji sanitarnej, brak wizji planistycznej dróg przelotowych obok centrów wsi w nawiązaniu do zjazdu z autostrady w Łaziskach, wąskie drogi, za mało chodników, zanieczyszczenie rzek i potoków, zużyte obwałowania rzek oraz brak konserwacji bieżących koryt (usuwanie powalonych drzew), znaczna część słabych gleb.

Szansą dla rozwoju Gminy jest: Specjalna Strefa Ekonomiczna oraz tereny wytwórczo-komercyjne, bliskość budowy autostrady, rozwój budownictwa jednorodzinnego, budowa kanalizacji, budowa szlaków turystycznych, możliwość rozwoju przetwórstwa rolnego.

	<b>E K S P E R T Y Z A</b>	Nr opracowania 219/AE/2009
	Aktualizacja Programu Ochrony Środowiska Gminy Godów	Data opracowania 06.2009 r.
	Zakład Systemów Ekologicznych	str. 28/119

Zagrożeniami, mającymi swoje odzwierciedlenie w środowisku dla Gminy Godów mogą być: niska świadomość ekologiczna części mieszkańców co wiąże się z niepełnym wykorzystaniem systemu gospodarowania odpadami, wysokie ceny ekologicznych źródeł energii alternatywnych do węgla, budowa autostrady.

	<b>E K S P E R T Y Z A</b>	Nr opracowania 219/AE/2009
	Aktualizacja Programu Ochrony Środowiska Gminy Godów	Data opracowania 06.2009 r.
	Zakład Systemów Ekologicznych	str. 29/119

### 3. Charakterystyka i ocena aktualnego stanu środowiska w Gminie Godów

#### 3.1. Gleby

Na terenie Gminy Godów występują gleby bielcowe wytworzone z lessów i utworów lessowatych oraz gleby bielcowe wytworzone z piasków słabo gliniastych i gliniastych. W dolinach rzek zalegają mady lekkie, średnie i ciężkie, piaski rzeczne oraz kompleksy gleb mułowo-bagiennych i murszowo-torfowych.

Na terenie gminy notuje się trzy zasadnicze typy gleb: bielcowe, brunatne kwaśne, brunatne wylugowane. Bielcowanie to proces glebotwórczy charakterystyczny dla mało aktywnych biologicznie, ubogich w składniki pokarmowe gleb piaskowych. W warunkach naturalnych zachodzi w sposób charakterystyczny pod lasami iglastymi i polega na wymywaniu przez wody opadowe w głąb ziemi wodorotlenków wapnia, żelaza i glinu. Kwaśne i wylugowane gleby łatwo przyjmują i akumulują metale ciężkie takie jak ołów, kadm, miedź, nikiel, cynk, chrom. Bielcowanie równoznaczne jest z pogarszaniem właściwości fizycznych gleb, wymywaniem składników pokarmowych poza zasięg korzeni roślin oraz przede wszystkim wpływa na wzrost zakwaszenia gleb. Stąd też gleby gminy są w większości kwaśne i wskazane do wapnowania.

Wartość gleb określa klasyfikacja użytkowa, czyli tzw. bonitacja. Udział poszczególnych klas bonitacji w Gminie Godów jest następujący (tabela 9):

Tab. 9. Udział procentowy poszczególnych klas gruntów ornych

Klasa gruntów	Udział procentowy [%]
I, II	brak
IIIa, IIIb	9
IV	55
V i VI	36

Gmina Godów charakteryzuje się brakiem gruntów klasy I i II, czyli gruntów ornych najlepszych i bardzo dobrych. Grunty te są łatwe do uprawy, zasobne w składniki odżywcze, mają strukturę gruzełkową, nie wymagają melioracji i dają wysokie plony. Do klasy I zaliczane są czarnoziemy, czarne ziemie oraz najlepsze gleby brunatne na lessach. Do klasy II zaliczane są te same typy gruntów, co w klasie I oraz dodatkowo głębokie rędziny na marglach.

Gleb klasy dobrej i średnio dobrej jest tu zaledwie 9%, większość stanowią gleby klasy IV – średniej jakości oraz słabe i najłabsze w uprawie. Są to gleby potencjalnie żyzne, ale ciężkie do uprawy – wymagające zabiegów melioracyjnych. Gleby klasy V są to zwykle gleby

	<b>E K S P E R T Y Z A</b>	Nr opracowania 219/AE/2009
	Aktualizacja Programu Ochrony Środowiska Gminy Godów	Data opracowania 06.2009 r.
	Zakład Systemów Ekologicznych	str. 30/119

lekkie na piaskach słabo gliniastych lub pływki, kamieniste a także zbyt mokre. Gleby klasy VI – najłabsze w uprawie dają niskie i niepewne plony. Na ogół są to gleby suche, piaszczyste lub kamieniste.

W użytkowaniu gruntów rolnych zdecydowaną przewagę mają rośliny zbożowe, których udział przekracza 84% areалу. Ponad 12% upraw stanowią uprawy ziemniaka. Pozostałe uprawy mają marginalne znaczenie w gospodarce rolnej gminy (21).

Rolnicza działalność człowieka przyczyniła się do obniżenia się zasobności i jakości gleb. Około 80% gleb jest zakwaszona i wymaga wapnowania, a ponad połowa gleb wymaga wzbogacenia pierwiastkami biogennymi. Udział w zakwaszaniu gleb ma również przemysł, niezwiązany bezpośrednio z produkcją rolną.

Tab. 10. Gleby wymagające stosowania zabiegów agrotechnicznych

Udział w powierzchni gleb ogółem [%]	Kategoria zabiegu agrotechnicznego
81-90	Gleby zakwaszone
71-80	Gleby wymagające wapnowania
71-80	Gleby wymagające zwiększonego nawożenia fosforem
61-70	Gleby wymagające zwiększonego nawożenia potasem
41-50	Gleby wymagające zwiększonego nawożenia magnezem

Nierolniczym kierunkiem degradacji gleb jest (było w przeszłości) składowanie na terenie gminy skał dołowych z sąsiednich kopalni. Inną formą degradacji gleb jest prowadzone wydobywanie kruszyw – działająca na terenie Godowa piaskownia należąca do Wodzisławskiego Przedsiębiorstwa Budownictwa Przemysłowego.

### **3.2. Gospodarka wodno-ściekowa**

#### **3.2.1. Zasoby wodne**

##### Wody powierzchniowe płynące

Gmina Godów położona jest w zlewni rzeki Olzy – prawobrzeżnego dopływu Odry, w regionie wodnym Górnej Odry. Olza płynie z południowego-wschodu w kierunku północno-zachodnim. Na odcinku 3,8 km, płynąc w okolicach Godowa i Łazisk, jest rzeką graniczną. Do większych prawobrzeżnych dopływów Olzy, przepływających przez Gminę Godów należą:

- Piotrówka mająca swój początek w Czechach, na odcinku około 6 km jest rzeką graniczną, przepływa przez sołectwa Skrbeńsko, Gołkowice i Godów;

	<b>E K S P E R T Y Z A</b>	Nr opracowania 219/AE/2009
	Aktualizacja Programu Ochrony Środowiska Gminy Godów	Data opracowania 06.2009 r.
	Zakład Systemów Ekologicznych	str. 31/119

- Szotkówka wraz z jej prawobrzeżnym dopływem Leśnicą przepływają przez sołectwa Gołkowice i Godów.

Zlewnie rzek Szotkówki i Leśnicy w całości znajdują się na terytorium Polski.



Rys. 4. Rzeka Leśnica

Wszystkie duże rzeki dopływają na obszar Gminy z zewnątrz, stąd też Gmina ma niewielkie możliwości kontroli stanu ich czystości. Własnymi poczynaniami Gmina może jedynie kontrolować stan czystości ich kolejnych dopływów, które swoje zlewnie mają w większości na jej terenie.

Charakterystyka hydrologiczna rzek wskazuje, że największe średnie odpływy miesięczne pojawiają się wiosną (marzec), najmniejsze latem (wrzesień). Rzeki wykazują antropogeniczne zaburzenia odpływu wskutek przyjmowania wód kopalnianych i miejskich. Te obce wody powodują wyrównywanie rocznej krzywej odpływu. Oprócz zaburzeń hydrologicznych rzeki mają zmieniony skład chemiczny przez liczne zanieczyszczenia. Wszystkie z ważnych w tym rejonie rzek są odbiornikami ścieków komunalnych i kopalnianych. Również rzeka Olza jest odbiornikiem ścieków i to zarówno ze strony polskiej jak i czeskiej.

Na terenie Gminy Godów ustanowione zostały następujące punkty monitoringu wód powierzchniowych:

- na rzece Olzie – powyżej ujścia Piotrówki (16,8 km) - pkt. monitoringu krajowego,
- na rzece Piotrówce – przy ujściu do Olzy (3,7 km) – pkt. monitoringu regionalnego,
- na rzece Leśnicy – przy ujściu do Szotkówki (0,3 km) – pkt. monitoringu regionalnego,
- na rzece Szotkówce – przy ujściu do Olzy (0,1 km) – pkt. monitoringu regionalnego.

	<b>E K S P E R T Y Z A</b>	Nr opracowania 219/AE/2009
	Aktualizacja Programu Ochrony Środowiska Gminy Godów	Data opracowania 06.2009 r.
	Zakład Systemów Ekologicznych	str. 32/119

Wszystkie wymienione wyżej rzeki prowadzą wody pozaklasowe - IV i V klasy, zgodnie z Rozporządzeniem Ministra Środowiska z dnia 11 lutego 2004 r. (Dz. U. z 2004 r. Nr 32 poz. 284)<sup>3</sup> (32).

Z aktualnego „Raportu o stanie środowiska naturalnego województwa śląskiego w 2007 roku” wynika:

- o jakości wód, w których wystąpiła woda zadowalającej jakości zdecydowały wskaźniki mikrobiologiczne, zawiesina ogólna i fosforany. W pozostałych punktach pomiarowych (oprócz mikrobiologicznych) na jakość wód miały wpływ związki tlenowe i biogenne;
- w punkcie: Leśnica ujście do Szotkówki w V klasie jakości, wystąpiły cyjanki niezwiązane;
- w punktach pomiarowych: Olza powyżej ujścia Piotrówki, Szotkówka ujście i Olza ujście w IV klasie wystąpiły wskaźniki zasolenia;
- porównując klasyfikację w latach 2006 i 2007 stwierdzono poprawę jakości wód w jednym punkcie kontrolno-pomiarowym: Olza powyżej ujścia Piotrówki (z klasy V na IV).

Według prowadzonego monitoringu wód rzek występujących na terenie Gminy Godów wynika, iż żadna z nich nie spełnia wymagań przydatności wód do bytowania ryb, z powodu przekroczenia dopuszczalnych normy przez azot amonowy, azotyny i fosfor ogólny. Nie ma informacji o badaniach tych wód w zakresie wymagań do zaopatrzenia ludności w wodę (z powodu pozaklasowej jakości).

Badania monitoringowe wód na terenie Godowa prowadzone są na bieżąco przez stację SANEPID i WIOŚ.

Klasyfikacje jakości wód rzek wymienionych powyżej przedstawia tabela.

<sup>3</sup> Rozporządzenie nieaktualne, lecz ze względu na brak nowego aktu prawnego – stosowane



	<b>E K S P E R T Y Z A</b>		Nr opracowania 219/AE/2009
	Aktualizacja Programu Ochrony Środowiska Gminy Godów		Data opracowania 06.2009 r.
	Zakład Systemów Ekologicznych		str. 33/119

Tab. 11. Klasyfikacja jakości wód powierzchniowych na terenie Gminy Godów w latach 2006 – 2007 w punktach monitoringowych (33)

rzeka	km rzeki	2006	2007	Wskaźniki degradujące jakość wody	
		Klasa jakości wód		IV klasa	V klasa
Olza powyżej ujścia Piotrówki	16,8	V	IV		przewodność elektrolityczna, substancje rozpuszczone, chlorki, liczba bakterii grupy coli typu kałowego, ogólna liczba bakterii grupy coli
Piotrówka ujście do Olzy	3,7	IV	IV	BZT <sub>5</sub> , azotany	zawiesina ogólna, liczba bakterii coli typu kałowego ogólna liczba bakterii grupy coli
Leśnica ujście do Szotkówki	0,3	V	V	zawiesina ogólna, BZT <sub>5</sub> , azotany, przewodność elektrolityczna, substancje rozpuszczone	amoniak, azot Kjeldahla, azotyny, fosforany, fosfor ogólny, liczba bakterii coli typu kałowego, ogólna liczba bakterii grupy coli
Szotkówka ujście do Olzy	0,1	V	V	BZT <sub>5</sub> , ChZT-Cr, azot Kjeldahla, azotyny, fosfor ogólny, przewodność elektrolityczna, Substancje rozpuszczone	siarczany, liczba bakterii grupy coli typu kałowego, liczba bakterii grupy coli

Obszar Gminy Godów należy do terenów narażonych na wylewanie rzek, a największe zagrożenia występują w okresie letnim i wiosennym - największe wartości wody wysokiej (SWQ) rzek Godowa osiągają zwykle w lipcu. Zjawisko spowodowane jest przez nieprawidłowo oczyszczone koryta rzeczne oraz fakt, iż rzeki nie są na całej długości uregulowane (co zwiększa niebezpieczeństwo powodzi i zalewania). Dolinę rzek Olzy, Piotrówki i Szotkówki nawiedziły powodzie w roku 1997 (zalane zostały wszystkie wsie położone w dolinie), 1999 i 2000. W związku z niebezpieczeństwem występowania kolejnych powodzi wykonano szereg poczynań, które powinny zabezpieczyć przed żywiołem, np. :

- przeprowadzono regulację Leśnicy od ujścia do Szotkówki do mostu,
- przeprowadzono regulację rowów melioracyjnych i innych cieków,

	<b>E K S P E R T Y Z A</b>	Nr opracowania 219/AE/2009
	Aktualizacja Programu Ochrony Środowiska Gminy Godów	Data opracowania 06.2009 r.
	Zakład Systemów Ekologicznych	str. 34/119

- wybudowano wał przeciwpowodziowy o długości 220m w północno – wschodniej części Godowa,
- wytyczone zostały nowe trasy rzek poprzez pościanianie ich zakoli.

W przypadku zagospodarowania obszarów dolinnych pojawia się zagrożenie powodziowe. W zagrożonej zalaniem części doliny Olzy i Piotrówki praktycznie nie ma zabudowań. Wylewy mogą powodować straty w użytkownikach łąkowych lub w zasiewach, ale nie przynoszą strat w urządzeniach technicznych i budynkach. Miejscem gdzie wysoka woda może dosięgać zabudowań mieszkalnych i gospodarczych jest położona w dolinie Szotkówki część wsi Godów. W tej części Gminy, przy niekorzystnym splocie zjawisk meteorologicznych i hydrologicznych, spotykają się fale powodziowe głównych rzek Gminy i zdarzają się powodzie zagrażające mieniu mieszkańców. Część wsi Godów położona na południe od Szotkówki posiada fragment obwałowań przeciwpowodziowych. Jest to jedyny odcinek wałów przeciwpowodziowych na obszarze Gminy.

#### Wody podziemne

Obszar Gminy Godów należy do przedkarpackiego rejonu hydrogeologicznego. W południowej części Płaskowyżu Rybnickiego w utworach czwartorzędowych zalega Użytkowy Poziom Wód Podziemnych (UPWP) rejonu Górnej Odry o typie porowatym, charakteryzujący się zmienną i w większości małą wydajnością (od kilku do kilkunastu m<sup>3</sup>/h). Pierwszy poziom wody zalega na głębokości 2,0 m ppt.

#### Sztuczne zbiorniki

Na terenie Gminy Godów występują niewielkie, powierzchniowe zbiorniki wodne pochodzenia antropogenicznego. Spotkać je można we wszystkich sołectwach Gminy za wyjątkiem Podbucza. Zestawienie tych zbiorników przedstawia poniższa tabela.

Tab. 12. Występowanie zbiorników wodnych w Gminie Godów

Lp.	Sołectwo	Opis lokalizacji
1	Godów	Występują w południowej części sołectwa, w pobliżu Olzy; stwierdzono 13 zbiorników w zagłębieniach wyrobisk
2	Goczałkowice	Występują w pobliżu Piętrówki i Szotkówki; stwierdzono 14 zbiorników
3	Łaziska	Występują w południowej części sołectwa, w pobliżu Olzy; stwierdzono 3 zbiorniki
4	Krostoszowice	Występują w centralnej i północnej części sołectwa; stwierdzono 6 zbiorników
5	Skrzyszów	Występują w okolicach terenów wytwórczo-komercyjnych; stwierdzono 6 zbiorników
6	Skrbeńsko	Występują w okolicach Wiejskiego Ośrodka Kultury; stwierdzono 3 zbiorniki

	<b>E K S P E R T Y Z A</b>		Nr opracowania 219/AE/2009
	Aktualizacja Programu Ochrony Środowiska Gminy Godów		Data opracowania 06.2009 r.
	Zakład Systemów Ekologicznych		str. 35/119

### 3.2.2. Sieć wodociągowa

Stan sanitarny Gminy Godów przedstawia się następująco (23):

Tab. 13. Stan sanitarny Gminy Godów w roku 2007

Liczba mieszkańców ogółem	Sieć w km		Połączenia prowadzące do budynków mieszkalnych		Zużycie wody z wodociągów w gospodarstwach domowych		Ścieki odprowadzone w $\text{dam}^3$
	wodociągowa rozdzielcza	kanalizacyjna	wodociągowe	kanalizacyjne	w $\text{dam}^3$	na 1 mieszkańca w $\text{m}^3$	
12566	78,5	18,2	2707	279	216,0	17,3	30,6

Z ponad 3000 budynków mieszkalnych 61% było podłączonych do sieci wodociągowej, obecnie jest ich 76%. Źródłem zaopatrzenia w wodę pitną z sieci wodociągowej Gminy Godów jest zbiornik w Goczałkowicach, oddalony od północno-wschodniej granicy Gminy o 30 km. Woda dostarczana jest do wszystkich sołectw za pomocą rurociągu tranzytowego o średnicy  $\varnothing$  200. Do sieci podłączone są dodatkowo gminy Gorzyce i Wodzisław Śląski. Długość sieci wodociągowej wraz z przyłączami na terenie Gminy Godów wynosi 91 km.

Właścicielem i administratorem sieci wodociągowej na terenie Gminy Godów są:

- Przedsiębiorstwo Wodociągów i Kanalizacji w Wodzisławiu Śląskim, obsługujące wszystkie sołectwa gminy,
- Jastrzębski Zakład Wodociągów i Kanalizacji – dla sieci zasilającej ok. 20 budynków w sołectwie Gołkowie.

Na terenie nie objętym zbiorowym systemem zaopatrzenia w wodę mieszkańcy korzystają z własnych ujęć (studni).

Tab. 14. Zużycie wody na potrzeby gospodarki narodowej i ludności w 2007 r. dla powiatu wodzisławskiego

Ogółem	Przemysł		Rolnictwo i leśnictwo		Eksploatacja sieci wodociągowej	
	$\text{hm}^3$	%	$\text{hm}^3$	%	$\text{hm}^3$	%
16,6	2,4	14,2	8,0	47,9	6,3	37,8

	<b>E K S P E R T Y Z A</b>	Nr opracowania 219/AE/2009
	Aktualizacja Programu Ochrony Środowiska Gminy Godów	Data opracowania 06.2009 r.
	Zakład Systemów Ekologicznych	str. 36/119

W trakcie tłoczenia wody w sieci przesyłowej oraz dystrybucji do poszczególnych budynków powstają znaczne jej straty, które spowodowane są z jednej strony złym stanem sieci wodociągowej, z drugiej zaś kradzieżą wody (przyłącza poza licznikiem, nielegalne korzystanie z hydrantów).

Tab. 15. Długość wodociągu w Gminie Godów oraz rodzaj materiałów z jakiego został wykonany

Sołectwo	PE HD	PCV	STAL	INNE	RAZEM
Godów	9,8	1,8	1,6	14,9	28,1
Podbucze	0,9	3,6	0,0	0,0	4,5
Krostoszowice	8,0	8,1	0,2	0,0	16,3
Łaziska	13,6	1,8	0,0	0,0	15,4
Skrbeńsko	8,3	0,0	0,0	0,0	8,3
Skrzyszów	20,7	12,3	3,4	6,0	42,4
Gołkowice	20,8	7,3	11,1	0,0	39,2
<b>Ogółem</b>	<b>82,1</b>	<b>34,9</b>	<b>16,3</b>	<b>20,9</b>	<b>154,2</b>

Źródło – informacje o stanie sieci wodociągowej na terenie Gminy Godów Przedsiębiorstwa Wodociągów i Kanalizacji Sp. z o.o. w Wodzisławiu Śląskim z dnia 13.01.2004 r.

Średnice sieci wodociągowej na terenie Gminy oscylują pomiędzy  $\varnothing$  25 mm a  $\varnothing$  200 mm (DN). Współczynnik „uszkodzalności” sieci wodociągowej wynosi 0,15 na km. Przez teren Gminy Godów przebiegają ponadto rurociągi wody przemysłowej, administrowane przez Przedsiębiorstwo Gospodarki Wodnej i Rekultywacji w Jastrzębiu Zdroju. Są to :

- wodociąg z ujęcia w Godowie, o średnicy  $\varnothing$  500 mm. Jego trasa przebiega przez sołectwo Godów i Skrzyszów, z odgałęzieniem  $\varnothing$  200 mm przebiegającym przez Skrzyszów i Krostoszowice,
- wodociąg wód słonych „OLZA” o średnicy  $\varnothing$  800 mm, przebiegający przez sołectwo Krostoszowice.

Jakość wód dostarczanych przez Przedsiębiorstwo Wodociągów i Kanalizacji w Wodzisławiu Śląskim z Wodzisławia Śląskiego odpowiada standardom jakości obowiązujących przepisów. Potwierdzają to badania wody przeznaczonej do picia przeprowadzone w 2007 r. przez Przedsiębiorstwo Wodociągów i Kanalizacji w Wodzisławiu Śląskim, które wykazały, iż w badanym zakresie parametrów fizyczno-chemicznych i bakteriologicznych woda odpowiada wymogom określonym w Rozporządzeniu Ministra Zdrowia z dnia 29 marca 2007r. (Dz. U. z 2007 r. Nr 61 poz. 417) (34).

Jakość wód dostarczanych odbiorcom przez sieć wodociągową Jastrzębskiego Zakładu Wodociągów i Kanalizacji S.A., jako woda do zaopatrzenia Gminy Godów, zgodnie z analizą wyników badań przeprowadzoną w marcu 2009 r., odpowiada wymogom stawianym wodzie przeznaczonej do spożycia przez ludzi, w obowiązującym rozporządzeniu Ministra Zdrowia (34).

	<b>E K S P E R T Y Z A</b>	Nr opracowania 219/AE/2009
	Aktualizacja Programu Ochrony Środowiska Gminy Godów	Data opracowania 06.2009 r.
	Zakład Systemów Ekologicznych	str. 37/119

### 3.2.3. Sieć kanalizacyjna

Gmina Godów posiada kanalizację sanitarną w niewielkim zakresie - długość sieci to 18,2 km, w tym 3,3 km kolektorów tłocznych. Łącznie w Gminie Godów w roku 2007 podłączono do kanalizacji sanitarnej 279 budynków na ogólną liczbę 3 561. Aktualny układ sieci kanalizacji sanitarnej miasta Jastrzębie Zdrój oraz gmin Mszana i Godów został przedstawiony na mapie (załącznik nr 1)

Właścicielem kanalizacji sanitarnej jest Gmina, natomiast eksploatatorem Jastrzębski Zakład Wodociągów i Kanalizacji S.A. Kanalizacją odprowadzane są:

- ścieki bytowo-gospodarcze z części sołectwa Gołkowice do lokalnej oczyszczalni w Podlesiu przy przejściu granicznym z Republiką Czeską (docelowo przeznaczona do likwidacji),
- ścieki bytowo-gospodarcze z północnej części sołectwa Skrzyszów do istniejącej kanalizacji w Gminie Mszana i dalej do oczyszczalni „Ruptawa” w Jastrzębiu Zdroju,
- ścieki bytowo-gospodarcze z części sołectwa Skrzyszów i strefy ekonomicznej do oczyszczalni „Ruptawa” w Jastrzębiu Zdroju. Z pozostałej części Gminy Godów ścieki sanitarne odprowadzane są do przydomowych osadników gnilnych lub bezpośrednio do licznych rowów i cieków powierzchniowych.

Długość kanalizacji deszczowej na terenie Gminy Godów wynosi 22 km.

Tab. 16. Eksploatacja sieci kanalizacyjnej przez Jastrzębski Zakład Wodociągów i Kanalizacji S.A. w Gminie Godów (35)

Działania	2003	2004	2005	2006	2007	2008
wykonanie robót remontowych na sieci kanalizacyjnej	1 630 mb	775 mb	1 015 mb	1 268 mb	1 561 mb	2 310 mb
infiltracja	21,1 %	16,7 %	16,2 %	---	---	---
ilość awarii w ciągu roku na sieci kanalizacyjnej	54	89	90	78	68	68
inspekcja sieci przy pomocy telewizji kanałowej	15 929 mb	14 674 mb	15 421 mb	---	---	---
woda technologiczna (ścieki oczyszczone) na cele obce	266 986 m <sup>3</sup> /rok	277 593 m <sup>3</sup> /rok	331 547 m <sup>3</sup> /rok	330 313 m <sup>3</sup> /rok	350 867 m <sup>3</sup> /rok	326 468 m <sup>3</sup> /rok
współczynnik awaryjności na (1km)	0,76	1,17	1,02	0,82	0,70	0,36

	<b>E K S P E R T Y Z A</b>				Nr opracowania 219/AE/2009
	Aktualizacja Programu Ochrony Środowiska Gminy Godów				Data opracowania 06.2009 r.
	Zakład Systemów Ekologicznych				str. 38/119

Średniodobowa ilość powstających na terenie Gminy Godów ścieków komunalnych wynosi 89,81 m<sup>3</sup>/d, w tym ścieki z gospodarstw domowych: 78,74 m<sup>3</sup>/d. Skład ścieków powstających na terenie Gminy jest charakterystyczny dla ścieków bytowo-gospodarczych (patrz tabela 17). Jedynie stężenia azotu ogólnego mogą odbiegać od typowych ścieków, głównie ze względu na rolniczy charakter Gminy, bądź dłuższy czas dopływu tych ścieków systemem kanalizacji do oczyszczalni.

Tab. 17. Skład ścieków komunalnych w oczyszczalniach ścieków

Parametry ścieków surowych	Jednostka miary	Oczyszczalnia ścieków				Zrzut bezpośredni ścieków do odbiornika
		Ruptawa	Dolna	Borynia	Bzie	
Odczyn	pH	7,5	7,5	7,5	7,5	7,5
BZT <sub>5</sub>	mg O <sub>2</sub> /dm <sup>3</sup>	721	340	275	36	548,90
ChZT	mg O <sub>2</sub> /dm <sup>3</sup>	1162	655	565	64	940,30
Zawiesina ogólna	mg/dm <sup>3</sup>	874	358	531	134	641,60
Azot ogólny	mg N/dm <sup>3</sup>	97	46	47	16,8	68,40
Fosfor ogólny	mg P/dm <sup>3</sup>	13,3	8	7	1,9	8,8

Na terenie Gminy nie ma dużych zakładów przemysłowych, które mogłyby odprowadzać ścieki (przemysłowe) do kanalizacji. Ścieki przemysłowe pochodzą natomiast z niewielkich zakładów produkcyjnych (piekarnie, zakłady mięsne itp.).

Tab. 18. Ścieki przemysłowe i komunalne oraz ludność korzystająca z oczyszczalni ścieków w 2007 r. – powiat wodzisławski (36).

Ścieki wymagające oczyszczenia	Oczyszczane				Nieoczyszczane		Ludność korzystająca z oczyszczalni ścieków w % ludności ogółem
	RAZEM	Mechanicznie	Chemicznie i biologicznie	z podwyższonym usuwaniem biogenów	RAZEM	odprowadzone siecią kanalizacyjną	
hm <sup>3</sup>		% wymagających oczyszczenia			hm <sup>3</sup>		
9,9	8,9	59,7	4,2	26,0	1,0	0,0	39,9



# EKSPERTYZA

Aktualizacja Programu Ochrony Środowiska Gminy Godów

Zakład Systemów Ekologicznych

Nr opracowania  
219/AE/2009

Data opracowania  
06.2009 r.

str. 39/119

Tab. 19. Ścieki przemysłowe i komunalne z powiatu wodzisławskiego, wymagające oczyszczania i odprowadzane do wód lub do ziemi w 2007 r.

