

**UCHWAŁA NR XXV/204/2005  
Rady Gminy Godów**

**z dnia 15 września 2005r.**

**w sprawie: przyjęcia Strategii Rozwoju Gminy Godów**

Na podstawie art. 18 ust. 2 pkt 6 ustawy z dnia 8 marca 1990 r. o samorządzie gminnym /Dz.U. z 2001 r. Nr 142 poz. 1591 z późniejszymi zmianami/

**Rada Gminy Godów  
u c h w a ł a:**

**§ 1**

Przyjąć Strategię Rozwoju Gminy Godów do roku 2015 stanowiącą załącznik nr 1 do niniejszej uchwały.

**§ 2**

Wykonanie uchwały powierza się Wójtowi Gminy Godów.

**§ 3**

Uchwała wchodzi w życie z dniem podjęcia.

**PRZEWODNICZĄC  
RADY GMINY**  
*Eugeniusz Tomals*

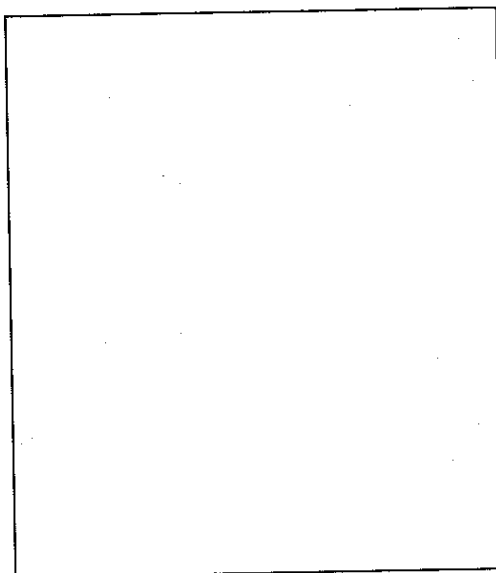
**ADWOKAT**

*[Signature]*  
[Illegible text]

**„STRATEGIA ROZWOJU**

**GMINY GODÓW**

**NA LATA 2005 - 2015 ”**



**Godów, czerwiec 2005**

## SPIS TREŚCI

<b>I.</b>	<b>Wstęp</b>	2
<b>II.</b>	<b>Charakterystyka stanu obecnego</b>	6
II.1	Położenie i walory historyczne	6
II.2	Rolnictwo i działalność pozarolnicza	10
II.3	Ludność i zatrudnienie	14
II.4	Infrastruktura techniczna	18
II.5	Edukacja i opieka zdrowotna	19
II.6	Finanse Gminy	21
II.7	Podsumowanie	23
<b>III.</b>	<b>Analiza SWOT</b>	25
III.1	Czynniki analizy SWOT	25
III.2	Macierz SWOT	29
III.3	Rozstrzygnięcie analizy SWOT	32
<b>IV.</b>	<b>Wizja</b>	35
<b>V.</b>	<b>Misja</b>	36
<b>VI.</b>	<b>Przedsięwzięcia strategiczne</b>	37
<b>VII.</b>	<b>Przegląd możliwości pozyskania środków na realizację zadań wynikających ze Strategii</b>	44
VII.1	Finansowanie przedsięwzięć	46
VII.2	Dostępne środki na „Przedsięwzięcia podejmowane przez Gminę”	48
VIII.3	Dostępne środki na „Przedsięwzięcia podejmowane przez mieszkańców Gminy”	53
VII.4	Aplikowanie wniosków	60
<b>VIII.</b>	<b>Technika monitoringu i ewaluacji Strategii</b>	61
VIII.1	Ewaluacja Strategii	61
VIII.2	Monitoring	62
VIII.3	Mierniki	64
VIII.4	Promocja Strategii	66

### Spis załączników

1. **Lista przedsięwzięć**
2. **Harmonogram wdrażania Strategii Gminy Godów**

# **WSTĘP**

## **I. WSTĘP**

Opracowanie „Strategii Rozwoju Gminy Godów na lata 2005 – 2015” powstało na zlecenie Wójta Gminy Godów, zgodnie z umową z dnia 11.04.2005 roku.

Wszelkie dane, informacje i inne materiały użyte w opracowaniu pochodzą z zasobów Gminy. Zostały one uzupełnione w koniecznych przypadkach na drodze badań dokumentów źródłowych – zewnętrznych, wywiadami z materiałów ogólnodostępnych.

Opracowanie składa się z ośmiu rozdziałów ( w tym Wstęp) i dwóch załączników.

Rozdział II Charakterystyka stanu obecnego, jest fotografią Gminy Godów i jej podstawowych uwarunkowań przestrzenno – demograficznych. Zgodnie z przyjętą metodologią, rozdział ten zawiera także ocenę finansów Gminy Godów.

Treścią Rozdziału III jest Analiza SWOT dokonana poprzez uczestników Zespołu Liderów, zakończona macierzą wyborów strategicznych Gminy.

Wizja Gminy Godów oraz jej misja prezentowana jest w Rozdziale IV i V aby w Rozdziale VI przejść w opis skonkretyzowanych przedsięwzięć strategicznych, koniecznych do zrealizowania.

Przedsięwzięcia te zostały poddane szczegółowej analizie co pozwoliło zbudować ich listę, ustawioną według ważności realizacji. Przyjęto 15 przedsięwzięć strategicznych.

Rozdział VII to przegląd możliwości pozyskania środków na realizację zadań (przedsięwzięć strategicznych) wynikających ze Strategii.

Biorąc za punkt wyjścia rodzaj podmiotów realizujących określone przedsięwzięcia, wydzielono trzy grupy:

- przedsięwzięcia podejmowane przez Gminę,
- przez mieszkańców Gminy, oraz
- przedsięwzięcia wspierane incydentalnie.

Dla każdej z tych grup dokonano przeglądu dostępnych źródeł finansowania. Przegląd oparto o założenie, że prezentowane są źródła dostępne o ustalonej procedurze aplikacji.

Z uwagi na znaczną ilość występujących źródeł, zwłaszcza w grupie przedsięwzięć podejmowanych przez mieszkańców Gminy, przedstawiono również możliwość wsparcia procesu pozyskiwania środków poprzez działania Urzędu Gminy i/lub zewnętrzne firmy.

Rozdział VIII omawia techniki ewaluacji Strategii i jej monitorowaniu. Przedstawiono konkretne propozycje corocznego analizowania uwarunkowań, celów i przedsięwzięć strategicznych oraz tryb, mierniki i organizację monitorowaniu możliwości promowania Strategii i Gminy Godów.

Autorami Strategii Rozwoju Gminy Godów są członkowie Zespołu Liderów w składzie:

1. Adamczyk Mariusz
2. Balcar Łukasz
3. Brzoza Eugeniusz
4. Czopek Zdzisław
5. Skupień Zygmunt
6. Ambroziak Michał
7. Grzonka Paweł
8. Karasek Bronisław
9. Karch Józef
10. Klimek Zbigniew
11. Klyszcz Henryk
12. Kłosek Gabriela
13. Kubica Krzysztof
14. Oślizło Bernard
15. Paszylka Waldemar
16. Piechaczek Ludwik
17. Santarius Urszula
18. Surma Jan
19. Tekieli Michalina
20. Tomiczek Izabela
21. Tront Mirela
22. Widenka Zdzisław
23. Wrodarczyk Piotr
24. Wrona Zyta

Do prac nad budową Strategii zaproszono Liderów reprezentujących wszystkie środowiska społeczne w Gminie. Zaproszono radnych, właścicieli firm, sołtysów, rolników, dyrektorów szkół i instytucji, przewodniczących organizacji i inne osoby. Budowa strategii realizowana była przy udziale ekspertów Przedsiębiorstwa Wielobranżowego „Mega” Sp. z o.o. w składzie: Jolanta Cholewińska, dr Andrzej Czarnik, Włodzimierz Regulski .

Proces budowania planu strategicznego zrealizowano na trzech sesjach projektowych, tzw. warsztatach:

**I spotkanie: 21.04.05.**

- ❖ przedstawiono procedurę budowy strategii Gminy
- ❖ przeprowadzono diagnozę stanu Gminy, poprzez wskazanie czynników niezbędnych do analizy SWOT, spotkanie zakończyło się na rozpoczęciu budowy macierzy SWOT.

**II spotkanie: 28.04.2005**

- ❖ zakończono budowę macierzy SWOT
- ❖ rozpoczęto określanie wizji i misji Gminy

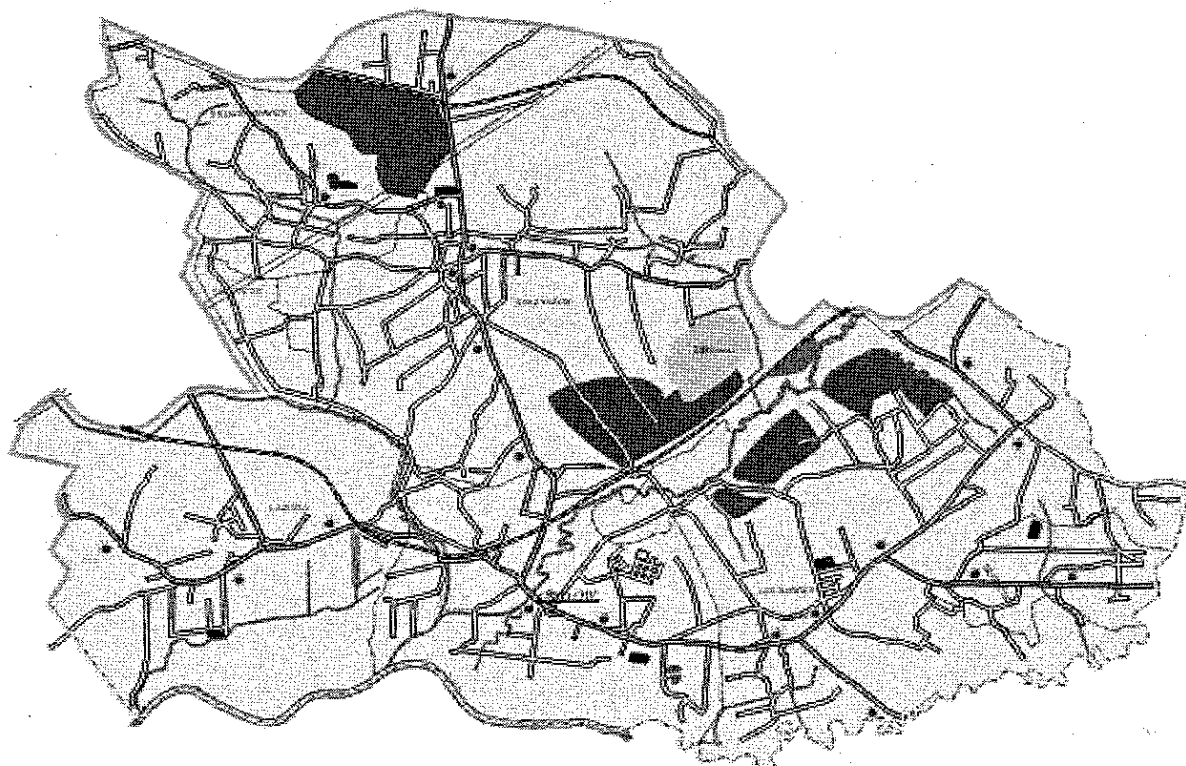
**III spotkanie: 12.05.2005**

- ❖ określono wizję i misję Gminy
- ❖ ustalono listę przedsięwzięć według ważności

## II. CHARAKTERYSTYKA STANU OBECNEGO

### II. 1. Położenie i walory historyczne

Gmina Godów położona jest w środkowo-zachodniej części województwa śląskiego, od północy i północno-zachodu graniczy z Gminami Mszana i Gorzyce, od wschodu z miastem Jastrzębie, a od południa z Republiką Czeską. Gmina Godów leży na styku Równiny Opolskiej i Wyżyny Śląskiej. Część północna i środkowa Gminy to tereny wyniesione, pofałdowane, tworzące krajobraz pagórkowaty. W sołectwie Krostoszowice i Skrzyszów występują wyniesienia do 279 m n.p.m. Część południowa to tereny obniżone, tworzące krajobraz równinny. Dolina Olzy położona jest na wysokości ca. 190 - 199 m n.p.m. Różnica poziomów powierzchni terenu między północną a południową częścią Gminy Godów wynosi 80 m. Powierzchnia gminy zajmuje obszar o ok. 38,08 km<sup>2</sup>, z czego 2405 ha tworzy tzw. rolniczą przestrzeń produkcyjną.





Gminę Godów tworzy siedem sołectw są to: Godów, Gołkowice, Łaziska, Krostoszowice, Podbucze, Skrbeńsko i Skrzyszów. Krótki opis poniżej przedstawia tylko niektóre miejscowości, ich walory historyczne, przyrodnicze oraz architektoniczne.

Początki osadnictwa na terenie dzisiejszej gminy sięgają - jak wykazały badania archeologiczne - przełomu IX i X wieku.

Godów jest Gminą odznaczającą się wysokim udziałem terenów o wartościach przyrodniczych, na które składają się m. in.: urozmaicona rzeźba terenu i różnorodność typów krajobrazu, wysokie walory przyrodnicze i estetyczne dolin rzecznych i mniejszych cieków stałych i okresowych (zbirowiska łąkowe). Ponadto na terenie Gminy występuje bogactwo szaty roślinnej naturalnej genezy i antropogenicznej. W parkach podworskich w Łaziskach i Godowie występuje liczne starodrzewie. Ponadto do bardzo atrakcyjnych krajobrazowo zalicza się obszary regionu przygranicznego – doliny Olzy i Odry.

Na terenie Gminy znajduje się siedem szczególnie atrakcyjnych krajobrazowo i przyrodniczo terenów w formie użytków ekologicznych:

- jar w Gołkowicach,
- las w Żabkowie,
- środowisko wodne w dolinie Olzy w Łaziskach,
- uroczysko w obrębie lasu przy granicy z Czechami w Łaziskach,
- fragment doliny rzeki Leśnicy – granica z Turzą Śląską w Łaziskach,
- zadrzewione wzgórze w Podbuczu.

Do obiektów zabytkowych wpisanych do rejestru Wojewódzkiego Konserwatora Zabytków, warty zobaczenia, o cechach kulturowych należą w szczególności:

- drewniany, szalowany kościół parafialny z XIX wieku (1878 r.),
- drewniany kościół filialny z wieżą z XVI wieku,
- XIX wieczna kapliczka przydrożna, murowana, tynkowana z wieżyczką i latarnią.

Poniżej zamieszczono krótką charakterystykę miejscowości, lista nie wyczerpuje wszystkich możliwości ale odpowiada potrzebom i charakterowi niniejszego opracowania.

## **Godów**

Leży w dolinie Olzy, do której na jej terenie wpadają rzeki Leśnica, Szotkówka i Piotrówka. Stanowi centrum geograficzno-administracyjne gminy. W 1994 roku obchodziła uroczyste 700-lecie istnienia. Najstarsze obiekty to budynek dawnego dworku Laryszów, stara szkoła, budynek obecnego Ośrodka Zdrowia, restauracja "Parkowa", a także budynek dawnej karczmy nad Szotkówką. Obecny kościół pod wezwaniem św. Józefa pochodzi z okresu międzywojennego. Dobre połączenie komunikacyjne, bliskość granicy z Czechami, a przede wszystkim malownicze tereny w dorzeczu wymienionych rzek stwarzają doskonałe tereny rekreacyjno-wypoczynkowe. Wioska posiada pełne zaplecze handlowo-usługowe, oświatowe i kulturalne.

## **Gołkowice**

Są drugą co do wielkości, wsią gminy Godów. Początki tej miejscowości datowane są na 1278 rok. Najstarszym obiektem jest kościół św. Anny pochodzący z 1878 roku oraz murowana kaplica z 1886 roku na Żabkowie. Obecny zaś kościół pod wezwaniem Podwyższenia Krzyża Świętego stanowi perłę nowoczesnego budownictwa w całej gminie.

## **Krostoszowice**

To wieś leżąca w północnej części gminy, jest ona najbardziej pagórkowatą miejscowością pochodzącą z 1416 roku. Miejscowość, która swą historię wiązała z sąsiednim Skrzyszowem. Po latach dewastacji ekologicznej prowadzonej przez górnictwo, ostatnio widoczna jest poprawa stanu naturalnego środowiska. Prawie 100-letnia szkoła i nowy kościół św. Jana Nepomucena to główne ośrodki życia społecznego mieszkańców.

## **Skrzyszów**

To największa wieś gminy, zajmuje północno-wschodnią jej część. Mieszkańcy zatrudnieni są głównie w zakładach Wodzisławia i Jastrzębia. Pierwsza historyczna wzmianka o Skrzyszowie pochodzi z 1286 roku. Historia wsi nie była łaskawa dla jej mieszkańców, czego dowodem były ogromne zniszczenia po II wojnie światowej, a w latach 60 ogromna dewastacja środowiska przez przemysł górniczy. Posiada pełne

zabezpieczenie handlowo-usługowe, a przede wszystkim kulturalno-oświatowe. Obiektem szczególnej uwagi jest miejscowy kościół parafialny pod wezwaniem św. Michała Archanioła, który odegrał znaczącą rolę w życiu Skrzyszowa.

### **Skrbeńsko**

Wieś położona w południowej części gminy, do 1776 roku stanowiła wspólnotę z Gołkowicami. Najstarsze zabytki to krzyż pochodzący z 1879 roku, kaplica z 1896 roku, obecnie stanowi kościół parafialny Najświętszego Serca Pana Jezusa, oraz stary budynek szkoły z 1903 roku. Wieś prócz zaplecza handlowo-usługowego, posiada piękną nową placówkę kulturalną, basen odkryty, boisko sportowe, a przede wszystkim piękny krajobraz z widokiem na sąsiednie Czechy.

### **Podbucze**

To najmłodsza wieś gminy o charakterze rolniczym, związana z Krostoszowicami i Skrzyszowem. Było również kolonią założoną przez hrabinę Dyhm w roku 1776. Otrzymało swą niemiecką nazwę ku pamięci Fryderyka II. Nazwa polska wskazuje na położenie miejscowości pod lasem bukowym, dlatego w pieczęci gminnej widać trzy ścięte pnie bukowe z czterema zielonymi gałązkami między nimi. Kolonia ta została zasiedlona rzemieślnikami ewangelickimi i miała w roku 1823 - 76 mieszkańców, a w roku 1829 - 155 mieszkańców (w tym 63 ewangelików) z 10 krosnami Iniarskimi. W ostatnim spisie były tu 174 osoby w 29 domach, 114 katolików, 60 ewangelików. Pierwsi należeli do kościoła i szkoły w Skrzyszowie, ostatni do Wodzisławia. Wszystkie gospodarstwa kolonistów razem posiadały 174 morgi dobrej roli.

### **Łaziska**

Wieś w zachodniej części gminy, posiada najpiękniejsze widoki krajobrazowe na całą okolicę Olzy w kierunku Beskidów. Wieś typowo rolnicza. Jedną z najstarszych miejscowości, posiada najcenniejszy zabytek w regionie - pochodzący z 1579 roku kościół pod wezwaniem Wszystkich Świętych oraz XIII - wieczny krzyż pokutny wmurowany w kamienne ogrodzenie kościoła. Szkoła podstawowa to budynek z 1927 roku, zachwyca swym belwederskim stylem, była i jest wraz z budynkiem remizy strażackiej centrum życia kulturalnego i działalności społecznej wsi. Przejście

graniczne oraz planowana budowa autostrady, a także piękne tereny łąwieckie to walory pozwalające optymistycznie patrzeć w przyszłość mieszkańcom Łazisk.

## II. 2. Rolnictwo i działalność pozarolnicza

Gmina Godów posiada ogółem 837 gospodarstw rolnych (powierzchnię i sposób użytkowania gruntów przedstawia tabela nr 1). Zdecydowana większość gospodarstw to gospodarstwa o powierzchni 2,5 ha. Jedynie 7 gospodarstw posiada powierzchnię powyżej 10 ha.

Najpowszechniej występujące gleby to:

- bielcowe,
- brunatne kwaśne,
- brunatne wylugowane.

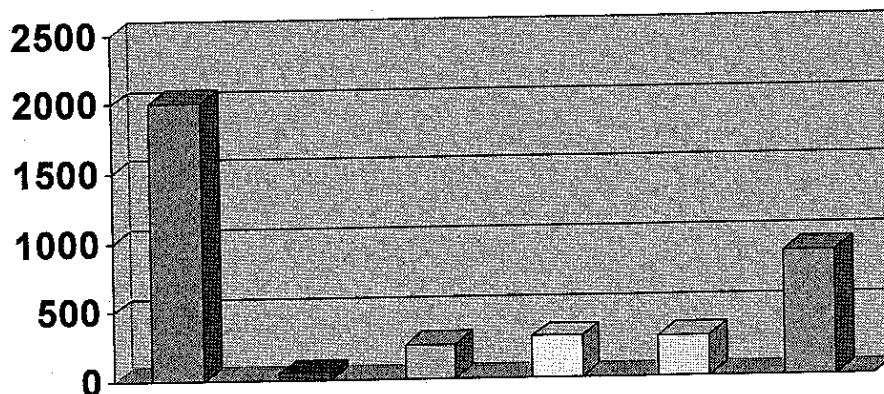
Większość gruntów stanowią grunty III i IV klasy bonitacyjnej, podlegające ochronie, co umożliwi rozwój w tym rejonie rolnictwa ekologicznego.

T.1

### Powierzchnia i użytkowanie gruntów w 2003 roku (ha)

POWIERZCHNIA GRUNTÓW GMINY GODÓW	UŻYTKI ROLNE					LASY I GRUNTY LEŚNE	POZOSTAŁE GRUNTY
	RAZEM	GRUNTY ORNE	SADY	ŁĄKI	PASTWISKA		
3797	2610	2007	53	252	298	290	897

Źródło: Dane z Urzędu Gminy - na podstawie sprawozdania R-02 z dnia 31.05.2003,



■ Grunty orne	■ Sady
■ Łąki	■ Pastwiska
■ Lasy i grunty leśne	■ Pozostałe grunty

Rolnictwo Gminy Godów charakteryzuje się średnią produktywnością i towarowością produkcji. Tabela nr 2 ukazuje procentowo areał zasiewów głównych ziemiopłodów.

T. 2.

**Powierzchnia zasiewów głównych ziemiopłodów w 2002 roku w ujęciu procentowym**

WYSZCZEGÓLNIENIE	OGÓLEM W ODSETKACH
<b>Zboża:</b>	84,4
- podstawowe	61,3
- pszenica	20,3
- żyto	6,7
- jęczmień	6,7
- owies	5,8
- pszenżyto	21,7
- mieszanki zbożowe	16,9
<b>Strączkowe jadalne:</b>	0,0
- ziemniaki	12,7
<b>Przemysłowe:</b>	0,2
- buraki cukrowe	0,1
- rzepak i rzepik	0,1
<b>Pastewne</b>	0,3
<b>Pozostałe:</b>	2,4
- warzywa gruntowe	1,4
- truskawki	0,4
<b>W % powierzchni zasiewów zbóż podstawowych:</b>	
- Pszenica	33,1
- Żyto	11,0
- Jęczmień	11,0
- Owies	9,5
- Pszenżyto	35,5

Źródło: Podstawowe informacje ze spisów powszechnych 2002. Urząd Statystyczny Katowice [s.99]

Efektywność gospodarowania związana jest z wyposażeniem gospodarstw w sprzęt rolniczy oraz inwestycjami w gospodarstwo. Obrazuje to tabela 3 i 4.

T. 3.

### Ciągniki i samochody ciężarowe oraz wybrane maszyny i urządzenia w gospodarstwach rolnych w 2002 roku.

WYSZCZEGÓLNIENIE	CIĄGNIKI I SAMOCHODY CIĘŻAROWE ORAZ MASZYNY I URZĄDZENIA
Ciągniki	232
Samochody ciężarowe	22
Kombajny:	
- zbożowe	17
Dojarki bańkowe	14
Konwiowe schładzarki do mleka	3
Rozsiewacze nawozów i wapna	40
Rozrzutniki obornika	40
Kosiarki ciągnikowe	54
Kopaczki do ziemniaków	76
Sadzarki do ziemniaków	45
Polowe opryskiwacze ciągnikowe	42

Uwaga:

Dane o ilości samochodów ciężarowych oraz maszyn i urządzeń rolniczych podano dla gospodarstw indywidualnych o powierzchni użytków rolnych pow. 1 ha oraz gospodarstw rolnych osób prawnych i jednostek organizacyjnych nie mających osobowości prawnej.

Źródło: Podstawowe informacje ze spisów powszechnych 2002. Urząd Statystyczny Katowice [s.104]

T. 4.

### Wybrane informacje o infrastrukturze i wydatkach gospodarstw rolnych w 2002 roku

WYSZCZEGÓLNIENIE	GOSPODARSTWA ROLNE
Gospodarstwa rolne ponoszące wydatki na:	
- budowę, remont lub modernizację budynków gospodarczych	43
- zwiększenie stada podstawowego i zmianę kierunku produkcji zwierzęcej	16
- nowe nasadzenia i zmianę kierunku produkcji roślinnej	20
- zalesienia	-
- zakup nawozów, wapna i środków ochrony roślin	411

Źródło: Podstawowe informacje ze spisów powszechnych 2002. Urząd Statystyczny Katowice [s.105]

W Gminie Godów większość gruntów stanowią grunty III i IV klasy bonitacyjnej, które podlegają ochronie, co umożliwia rozwój rolnictwa ekologicznego, ogrodnictwa, szkółkarstwa. Gmina musi podjąć działania w celu zwiększenia atrakcyjności dla inwestorów zewnętrznych np. w sektorze przetwórstwa, bo tylko taka polityka tworzenia miejsc w sektorze działalności pozarolniczej lub związanym z tym

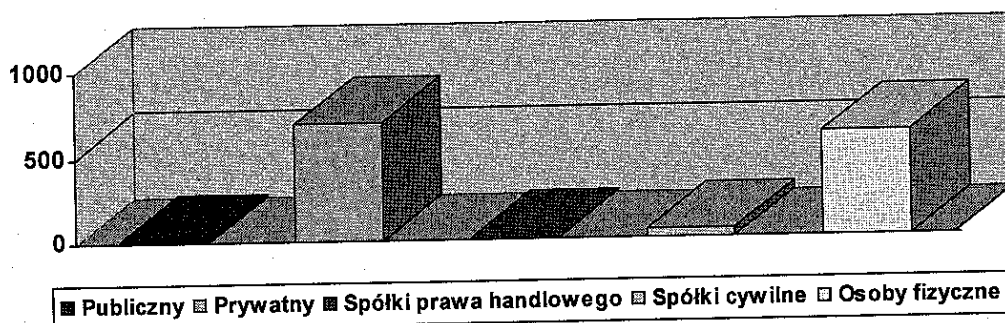
sektorem nie wpłynie na proces migracji ludzi, w szczególności ludzi młodych do innych ośrodków.

T. 5.

**Podmioty gospodarki narodowej zarejestrowane w REGON wg rodzajów prowadzonej działalności w roku 2003**

OGÓŁEM	SEKTOR		Z OGÓŁEM		
	Publiczny	Prywatny	Spółki prawa handlowego	Spółki cywilne	Osoby fizyczne
718	21	697	14	52	614

Źródło: dane statystyczne 2003 www.stat.gov.pl]



W Gminie Godów zarejestrowane są 593 podmioty gospodarcze, wg stanu na dzień 31.01.2004 roku. Prowadzą one działalność głównie na terenie gminy. Dominującą formą jest handel (198 podmiotów).

T. 6.

**Podmioty gospodarcze zarejestrowane w Urzędzie Gminy Godów**

Lp.	sołectwo	łączna liczba podmiotów gospodarczych zarejestrowanych w Gminie Godów	podstawowe rodzaje działalności				
			budownictwo	transport	handel	gastronomia	inne
1.	Godów	110	7	10	36	4	53
2.	Gołkowice	129	8	20	48	3	50
3.	Krostoszowice	57	7	11	20	2	17
4.	Łaziska	59	8	8	20	2	21
5.	Podbucze	10	0	2	5	0	3
6.	Skrbeńsko	36	5	2	8	2	19
7.	Skrzyszów	192	9	24	61	9	89
	<b>Razem</b>	<b>593</b>	<b>44</b>	<b>77</b>	<b>198</b>	<b>22</b>	<b>252</b>

Źródło – informacja UG Godów

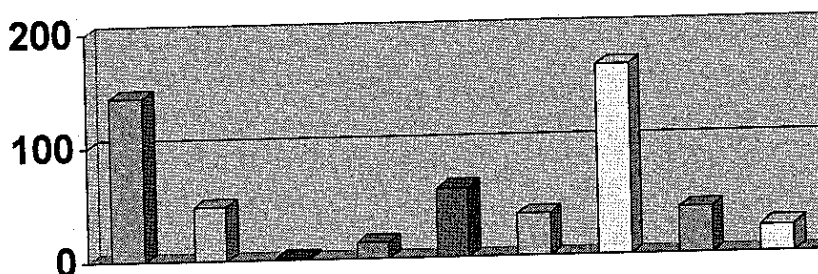
Liczbę osób zatrudnionych w gospodarce narodowej przedstawia tabela nr 7

T. 7.

### Liczba osób zatrudnionych w gospodarce narodowej za 2001

Ogółem	Przemysł	Budownictwo	Hotele restauracje	Transport, łączność	Handel	Administracja publiczna, obrona narodowa, obowiązek bezp. społ. i zdrowotn.	Edukacja	Ochrona zdrowia, opieka społ.	Pozostała działalność ust., komunalna, społeczna i indywidualna
538	144	48	2	15	61	37	166	41	24

Zródło: Dane Urzędu Gminy



<input type="checkbox"/>	Przemysł
<input type="checkbox"/>	Budownictwo
<input type="checkbox"/>	Hotele restauracje
<input type="checkbox"/>	Transport, łączność
<input type="checkbox"/>	Handel
<input type="checkbox"/>	Administracja publiczna, obrona narodowa, obowiązek bezp. społ. i zdrowotn.
<input type="checkbox"/>	Edukacja
<input type="checkbox"/>	Ochrona zdrowia, opieka społ.
<input type="checkbox"/>	Pozostała działalność ust., komunalna, społeczna i indywidualna

Z przedstawionych tabel można wyciągnąć wniosek o niedostatecznej ilości podmiotów prowadzących działalność gospodarczą, w odniesieniu do potrzeb określonych przez stopę bezrobocia w gminie. Stopa bezrobocia w gminie wg danych statystycznych w 2002 roku wyniosła 17,6 %.

### II. 3. Ludność i zatrudnienie

Gminę Godów na koniec 2003 roku zamieszkiwało 12366 osób i poziom ten utrzymuje się od 2000 roku. Na taką sytuację wpływają następujące czynniki:

- dodatnie saldo migracji (Tabela nr 8)
- tendencja utrzymywania się stałej liczby mieszkańców (Tabela nr 9)

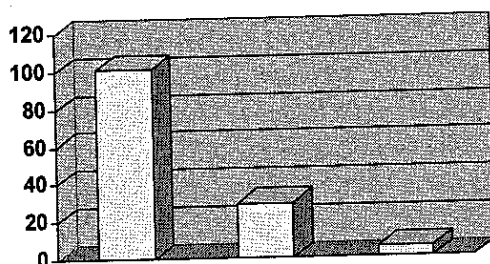


### Migracje ludności na pobyt stały

NAPŁYW				ODPŁYW				Saldo migracji
ogółem	z miast	ze wsi	z zagranicy	Ogółem	do miast	na wieś	za granicę	
135	101	29	5	98	50	25	23	+ 37

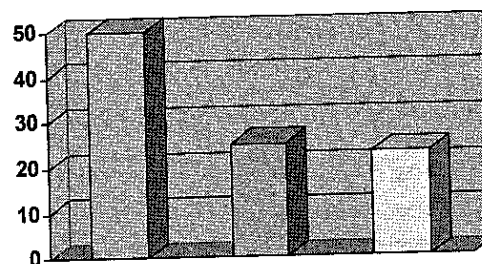
Źródło: dane statystyczne 2003 www.stat.gov.pl

NAPŁYW LUDNOŚCI



z miast ze wsi z zagranicy

ODPŁYW LUDNOŚCI

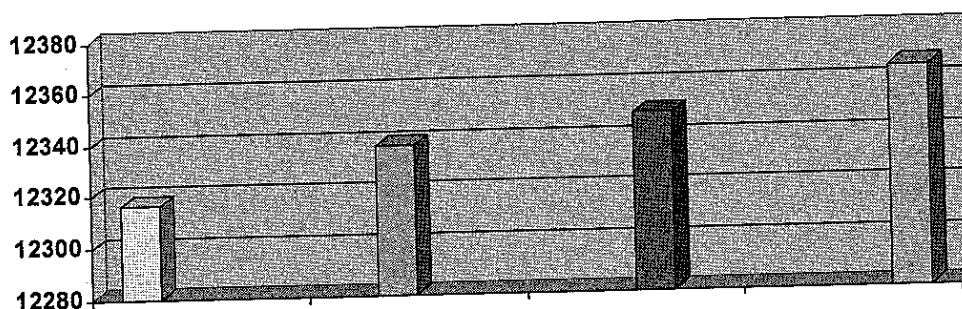


do miast na wieś za granicę

### Tendencja kształtowania się wysokości populacji w gminie

2000 rok	2001 rok	2002 rok	2003 rok		
			Ogółem	w tym:	
Ogółem	Ogółem	Ogółem		Ogółem	Kobiety
12316	12338	12349	12366	6328	6038

Źródło: Podstawowe informacje ze spisów powszechnych 2002. Urząd Statystyczny Katowice [s.48]



2000 2001 2002 2003

Inne dane statystyczne, zamieszczone poniżej, obrazują podział ludności ze względu na wiek: przedprodukcyjny, produkcyjny i poprodukcyjny. Przy założeniu, że ekonomiczne grupy wieku:

- przedprodukcyjny to kobiety i mężczyźni w wieku od 0 do 17 lat;

- produkcyjny to mężczyźni w wieku 18 – 64 lat a kobiety w wieku 18 – 59 lat
- poprodukcyjny to mężczyźni w wieku 65 lat i więcej oraz kobiety w wieku 60 lat i więcej.

T. 10.

**Podział ludności ze względu na wiek: przedprodukcyjny, produkcyjny, poprodukcyjny, dane wg stanu na rok 2003 w osobach**

Podział ludności ze względu na wiek	GMINA GODÓW		WOJEWÓDZTWO ŚLĄSKIE	
	w osobach	%	w osobach	%
Przedprodukcyjny	2.798	22,2	950.701	20,2
Produkcyjny	7.771	62,8	3.050.002	64,7
Poprodukcyjny	1.796	14,5	714.279	15,1

Źródło: dane statystyczne 2003 www.stat.gov.pl

Z przedstawionych danych statystycznych wynika jednoznacznie, że odsetek ludności w wieku, przedprodukcyjnym, produkcyjnym, poprodukcyjnym w gminie Godów kształtuje się na zbliżonym poziomie ze wskaźnikami województwa Śląskiego.

Gmina Godów cechuje się wysokim udziałem procentowym ludności z wykształceniem zawodowym 36,2% mieszkańców gminy, co jest charakterystyczne dla regionów w pobliżu, których funkcjonują duże ośrodki przemysłowe, jest to również charakterystyczne dla województwa Śląskiego. Na podobnym poziomie kształtują się pozostałe grupy, należy zaznaczyć, że na dość niskim poziomie w stosunku do województwa Śląskiego kształtuje się wskaźnik osób z wykształceniem podstawowym nieukończonym lub bez wykształcenia i wynosi 1,4% (tab. T.11.).

T. 11.

**Podział ludności od 13 roku życia ze względu na wykształcenie w ujęciu procentowym w roku 2002**

WYKSZTAŁCENIE	GMINA GODÓW	WOJEWÓDZTWO ŚLĄSKIE
Wyższe	4,9 %	8,9 %
Policealne i średnie	24,8 %	31,7 %
Podstawowe ukończone	31,7 %	26,4 %
Podstawowe nieukończone; bez wykształcenia	1,4 %	6,2 %
Zasadnicze zawodowe	36,2 %	26,8 %

Źródło: Podstawowe informacje ze spisów powszechnych 2002. Urząd Statystyczny Katowice [s 50]

Zgodnie z danymi Narodowego Spisu Powszechnego Ludności i Mieszkań przeprowadzonego w roku 2002, wynika:

- stopa bezrobocia dla gminy Godów wynosiła - 17,4%
- stopa bezrobocia dla woj. Śląskiego wynosiła - 20,8%

Tabela nr 12 obrazuje jak kształtuje się bezrobocie dla grup o określonym wykształceniu.

T. 12.

### Bezrobotni zarejestrowani w 2002 roku

Ogółem	w tym: kobiety	WYKSZTAŁCENIE			
		wyższe	Policealne, średnie	Zasadnicze zawodowe	Podstawowe, nieukończone podstawowe, bez wykształcenia
747	447	23	261	380	

Źródło: Podstawowe informacje ze spisów powszechnych 2002. Urząd Statystyczny Katowice [s 61]

Istotnym parametrem służącym do określenia struktury bezrobocia jest czas pozostawania bez pracy, co obrazuje Tabela nr 13.

T. 13.

### Bezrobotni w wieku 15 lat i więcej wg czasu pozostawania bez pracy w 2002 roku

CZAS POZOSTAWANIA BEZ PRACY w %			
do 3 miesięcy włącznie	4 – 12 miesięcy	13 miesięcy i więcej	Nie ustalono
11,2	35,6	52,2	0,9

Źródło: Podstawowe informacje ze spisów powszechnych 2002. Urząd Statystyczny Katowice [s 42]

Z danych statystycznych za rok 2002 wynika, że w gminie Godów 35,6 % bezrobotnych w wieku 15 lat i więcej poszukuje pracy nie krócej niż 4 miesiące. Górna granica okresu poszukiwania pracy została określona jako 13 miesięcy i więcej. Tylko 11,2% znajduje pracę w okresie krótszym niż 3 miesiące.

## II. 4. Infrastruktura techniczna

T. 14.

Wykaz dróg powiatowych i chodników przy drogach  
Powiatowych i gminnych

Sołectwo	nazwa ulicy	długość drogi powiatowej [km]	długość chodników powiatowych [km]	długość chodników gminnych [km]
Godów	1 Maja	2,8	2,875	
	Powstańców Śl	1,1		
	<b>Razem:</b>	<b>3,9</b>	<b>2,875</b>	
Gołkowice	1 Maja	4,5	2,050	
	Celna	1,1	0,850	
	Piotrowicka	0,6		
	Dworcowa	0,5		
	<b>Razem:</b>	<b>6,7</b>	<b>2,900</b>	
Krostoszowice	Wodzisławska	1,3		
	Szybowa	1,0	0,575	
	Wąwozowa			0,120
	Morcinka			0,200
	<b>Razem:</b>	<b>2,3</b>	<b>0,575</b>	<b>0,320</b>
Łaziska	Powstańców	3,9	2,000	
	Dworcowa	1,5	0,375	
	<b>Razem:</b>	<b>5,4</b>	<b>2,375</b>	
Skrbeńsko	Piotrowicka	1,6	0,520	
	<b>Razem:</b>	<b>1,6</b>	<b>0,520</b>	
Skrzyszów	Przedszkolna			0,100
	Wyzwolenia			1,200
	1 Maja	4,0	1,600	
	Powstańców Śl.	2,4	1,100	
	Szybowa	0,25	0,180	
	<b>Razem:</b>	<b>6,65</b>	<b>2,880</b>	<b>1,300</b>
	<b>Ogółem:</b>	<b>26,550</b>	<b>12,125</b>	<b>1,620</b>

Źródło: Dane Urzędu Gminy

Jak wynika z przedstawionych danych infrastruktura drogowa wymaga poprawy, a w szczególności dotyczy to dróg i chodników.

### Wodociągi i kanalizacja w 2003 r.

Czynna sieć rozdzielcza w km		Połączenia prowadzące do budynków mieszkalnych	
Wodociągi	Kanalizacja	Wodociągi	Kanalizacja
75,7	11,2	2434	266

Źródło: dane statystyczne 2003 www.stat.gov.pl

W chwili obecnej na terenie gminy istnieje sieć wodociągowa zaspokajająca w pełni potrzeby mieszkańców. Z danych statystycznych z 2003 roku, wynika, iż wodociągi publiczne podłączone zostały do 2434 budynków mieszkalnych. Do chwili obecnej nie ukończono budowy sieci kanalizacyjnych.

## II. 5. Edukacja i opieka zdrowotna

Na terenie gminy Godów działają placówki oświatowe obejmujące:

### 1. Szkolnictwo podstawowe

T. 16.

#### Szkolnictwo podstawowe w roku szkolnym 2003

Szkoły	Oddziały	Pomieszczenia do nauczania	Uczniowie	Absolwenci	Nauczyciele pełnozatrudnieni
6	46	57	919	182	87

Źródło: dane statystyczne 2003 www.stat.gov.pl

#### Adresy szkół:

1. Szkoła Podstawowa w Godowie
2. Szkoła Podstawowa w Gołkowicach
3. Szkoła Podstawowa w Krostoszowicach
4. Szkoła Podstawowa w Łaziskach
5. Szkoła Podstawowa w Skrbeńsku
6. Szkoła Podstawowa w Skrzyszowie

### 2. Szkolnictwo gimnazjalne

T. 17.

#### Szkolnictwo gimnazjalne w roku szkolnym 2003

Szkoły	Oddziały	Pomieszczenia do nauczania	Uczniowie	Nauczyciele pełnozatrudnieni
2	23	19	540	48

Źródło: dane statystyczne 2002 www.stat.gov.pl

### Adresy szkół:

1. Gimnazjum w Gołkowicach
2. Gimnazjum w Skrzyszowie

Na obszarze gminy nie działają szkoły ogólnokształcące, średnie zawodowe, placówki szkolnictwa specjalnego dla dzieci i młodzieży, szkoły policealne i pomaturalne.

### 3. Placówki przedszkolne

T. 18.

#### Wychowanie przedszkolne w 2003 r.

Placówki	Miejsca	Oddziały	Przebywające dzieci	Nauczyciele pełnozatrudnieni
5	215	9	231	18

Źródło: dane statystyczne 2003 www.stat.gov.pl

Ilość miejsc w placówkach oświatowych w pełni zaspokaja potrzeby szkolnictwa podstawowego i gimnazjalnego. Biorąc pod uwagę stałą populację ludności w gminie należy zwrócić jedynie uwagę na podwyższanie standardu placówek oświatowych. W gminie działają -jeden ośrodek zdrowia, trzy prywatne praktyki lekarzy rodzinnych oraz jedna przychodnia specjalistyczna –gabinet masażu rehabilitacyjnego w Skrzyszowie. Na terenie gminy funkcjonują dwie apteki oraz jeden punkt apteczny w Godowie. Na terenie gminy działa również ośrodek pomocy społecznej. Zakres pomocy społecznej przedstawia tabela poniżej.

T. 19.

#### Wydatki budżetowe na pomoc społeczną w 2003 ( tys. zł)

Ogółem	W tym	
	Zasiłki i pomoc w naturze oraz składki ZUS	Wydatki bieżące jednostek budżetowych
798,4	463,2	277,2

Źródło: dane statystyczne 2003 www.stat.gov.pl

### Liczba ludności przypadająca na 1 lekarza w 2003 roku

	Lekarz	Lekarz dentysta	Pielęgniarka
Liczba ludności	2061	3091	1237

Źródło: Rocznik Statystyczny woj. śląskiego – wybrane dane w gminach

Dostęp do podstawowej opieki zdrowotnej jest zadowalający lecz jak wykazują dane w gminie brakuje -szpitala lub jego oddziału, domu pomocy społecznej.

## II. 6. Finanse Gminy

Ogólne zasady gminnej gospodarki finansowej określa ustawa o samorządzie gminnym z dnia 8 marca 1990 roku / Dz. U. Nr 142 poz. 1591 z późniejszymi zmianami). Z zapisów ustawy wynika, że gmina prowadzi samodzielną gospodarkę finansową, której podstawą jest uchwalany corocznie przez Radę Gminy budżet.

T. 21.

### Dochody budżetów jednostek samorządu terytorialnego w latach

Rok	1999	2000	2001	2002	2003
dochody budżetu (tys. zł)	11.159	14.534	13.321	13.711	14.588

Źródło: dane statystyczne 2003 [www.stat.gov.pl](http://www.stat.gov.pl)

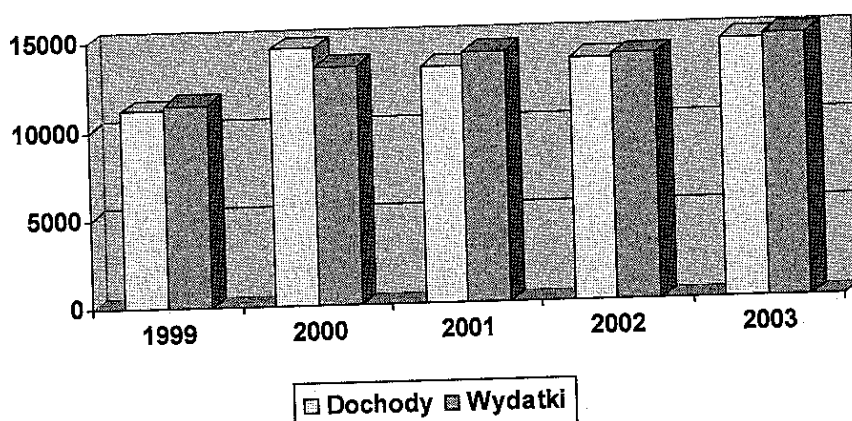
T. 22.

### Wydatki budżetów jednostek samorządu terytorialnego w latach

Rok	1999	2000	2001	2002	2003
wydatki budżetu (tys. zł)	11.446,5	13.465,5	14.153,6	13.867,0	14.787,0

Źródło: dane statystyczne 2003 [www.stat.gov.pl](http://www.stat.gov.pl)

### Dochody i wydatki Gminy Godów w latach 1999 -2003



Kształtowanie się dochodów gminy Godów wg rodzajów w 2003 roku przedstawia tabela numer 23.

T. 23.

### Dochody budżetów jednostek samorządu terytorialnego wg rodzajów w tys. zł

Ogółem	Udział w podatku dochodowym budżetu państwa			Podatek rolny	Dotacje			Subwencja ogólna	Środki na finansowanie własnych zadań pozyskane z innych źródeł
	Razem	Od osób fizycznych	Od osób prawnych		Celowe z budżetu państwa	Otrzymane z fund. Celowego	Celowe otrzymane na podst. porozumień samorząd.		
14.588	2.938	2.930	7,5	212,5	828,5	64,6	9,2	7.095,9	523,8

Źródło: dane statystyczne 2003 www.stat.gov.pl]

Wydatki w 2003 roku kształtują się na poziomie wyższym niż dochody, co przedstawia Tabela nr 24.

T. 24.

### Wydatki budżetowe jednostek samorządu terytorialnego wg działów w tys. zł

OGÓŁEM	Gosp. Komunalna i ochrona środowiska	Gospodarka mieszkaniowa	Oświata i wychowanie	Kultura i Ochrona dziedzictwa naturalnego	Ochrona zdrowia	Opieka społeczna	Kultura fizyczna i sport	Administracja publiczna
14.787	632,6	156,4	6.296,9	730,5	47,6	798,4	124,0	1.825,0

Źródło: dane statystyczne 2003 www.stat.gov.pl]



Struktura dochodów i wydatków gminy w przeliczeniu na jednego mieszkańca przedstawiona jest w tabeli nr 25.

T. 25.

**Dochody i wydatki budżetowe jednostek samorządu terytorialnego  
w roku 2003 na 1 mieszkańca w zł.**

GMINA	DOCHODY		WYDATKI		
	Ogółem	W tym dochody własne	Ogółem	Materiały i usługi	Wydatki majątkowe
GODÓW	1179,7	490,6	1195,8	208,5	252,5

Źródło: Opracowanie własne

## II.7 Podsumowanie

Intensywny rozwój gospodarczy gminy nastąpił w latach 60-tych i 70-tych, tj. w okresie budowy Rybnickiego Okręgu Węglowego i powstaniu w sąsiedztwie szeregu kopalń węgla kamiennego (Jastrzębie Zdrój, Wodzisław Śląski). Na terenie gminy nie występują zakłady produkcyjne, brak jest też zakładów przetwórstwa rolno-spożywczego. Z racji charakteru gminy wiejskiej powierzchnię terenu wynoszącą ok. 38 km<sup>2</sup> zajmują przede wszystkim użytki rolne.

Gmina Godów dzięki swemu położeniu i naturalnym warunkom jest gminą ekologiczną jako taka może stanowić zaplecze rekreacyjne dla mieszkańców pobliskich aglomeracji zarówno po stronie polskiej jak i czeskiej. Aktualnie gmina pełni w regionie funkcję rolniczo-mieszkaniową. Na uwagę zasługują następujące fakty, które wyróżniają Gminę:

- gmina jest całkowicie zwodociągowana i zgazyfikowana,
- gmina posiada 69 km sieci dróg gminnych,
- gmina posiada dobrze rozwiniętą sieć teletechniczną,
- gmina posiada działki uzbrojone i nieuzbrojone pod budownictwo handlowo-przemysłowe i indywidualne,
- przez gminę prowadzą ważne szlaki komunikacyjne z nowoczesnym przejściem granicznym do Republiki Czeskiej,
- rozpoczęto prace przy budowie kanalizacji, co w znacznym stopniu poprawi warunki ekologiczne.

W związku z planowaną budową autostrady w „Planie Zagospodarowania Przestrzennego” zostały wydzielone tereny „wytwórczo-komercyjno-ofertowe” z przeznaczeniem pod działalność inwestycyjną.

Na szczególną uwagę zasługuje fakt zwolnienia przyszłych inwestorów z podatku od nieruchomości, i tak w przypadku stworzenia:

- od 3 do 5 nowych miejsc pracy zwolnienie wynosi 2 lata
- od 6 do 10 nowych miejsc pracy zwolnienie wynosi 3 lata
- od 11 do 20 nowych miejsc pracy zwolnienie wynosi 4 lata
- powyżej 20 nowych miejsc pracy zwolnienie wynosi 5 lat.

Sytuacja finansowa Gminy nie wykazuje dużych nadwyżek wydatków nad dochodami, a jedyną przyczyną przekroczenia wydatków nad dochodami jest zaciągnięty kredyt na budowę kanalizacji.

### III. Analiza SWOT

Według specjalistów **analiza SWOT** powinna poprzedzać proces projektowania, tworzenia koncepcji oraz wizji transformacji.

Stanowi ona jedną z metod (narzędzi) analizy strategicznej. Ustalenie poszczególnych czynników w analizie SWOT jest zależne od konkretnej sytuacji badanego obiektu.

Analiza typu **SWOT** określa:

- ❖ **MOCNE STRONY** (strengths), atuty np.: zasoby, które wyróżniają gminę w otoczeniu,
- ❖ **SŁABE STRONY** (weakness) np.: ograniczenia, które obniżają sprawność i blokują dalszy rozwój gminy,
- ❖ **SZANSE** (opportunities), możliwości np.: zdarzenia, które mogą stać się szczególnymi okazjami, wyzwaniem dla gminy,
- ❖ **ZAGROŻENIA** (threats) np.: zdarzenia lub zjawiska, które będą miały niekorzystny wpływ na funkcjonowanie gminy.

Uświadomienie pełnego zespołu atutów i słabości gminy (wytypowanych na podstawie analizy wewnętrznej) umożliwia precyzyjne określenie jego pozycji i kierunków rozwoju. Natomiast badanie szans i zagrożeń gminy (przygotowanych na podstawie analizy otoczenia) mobilizuje władze gminy do myślenia strategicznego, korzystając z bogatych źródeł informacji zewnętrznych, prognoz, raportów itp.

#### III. 1. Czynniki analizy SWOT

Do sporządzenia listy czynników wykorzystano metodę, polegającą na niezależnym sporządzeniu przez uczestników prac indywidualnych list, proponowanych czynników, a następnie ich analizie, mającej na celu doprecyzowanie znaczenia czynników i redukcję elementów wspólnych na różnych listach.

Liderzy wskazali na następujące czynniki:

### **Atuty wyróżniające Gminę (siły):**

1. Dobra infrastruktura (wodociągowa, gazowa, telefoniczna, energetyczna)
2. Bliskość granicy
3. Poziom oświaty
4. Bliskość aglomeracji miejskich
5. Walory turystyczne i krajobrazowe
6. Kultywowanie tradycji lokalnych
7. Dobra sieć placówek sportowych i kulturalnych
8. Dobry system segregacji odpadów
9. Stosunkowo wysokie bezpieczeństwo w gminie
10. Aktywność społeczna

### **Słabe strony gminy hamujące jej rozwój i obniżające satysfakcję mieszkańców z życia w gminie (słabości):**

1. Brak wizji planistycznej dróg przelotowych obok centrów wsi w nawiązaniu do zjazdu z autostrady w Łaziskach, wąskie drogi, za mało chodników
2. Brak kanalizacji sanitarnej
3. Zużyte obwałowania rzek oraz brak konserwacji bieżących koryt (usuwanie powalonych drzew)
4. Zanieczyszczenie rzek i potoków
5. Brak miejsc pracy dla pracowników wysoko kwalifikowanych
6. Zamknięta granica za wyjątkiem Gołkowic i Łazisk
7. Znaczna część słabych gleb

### **Szanse tworzone dla rozwoju gminy przez otoczenie:**

1. Specjalna Strefa Ekonomiczna oraz tereny wytwórczo – komercyjne
2. Bliskość budowy autostrady

3. Rozwój budownictwa jednorodzinnego
4. Budowa kanalizacji
5. Budowa szlaków turystycznych
6. Możliwość rozwoju przetwórstwa rolnego

**Zagrożenia jakie dla rozwoju gminy stwarza otoczenie:**

1. Brak nowych miejsc pracy i zagrożenie dla istniejących firm, co wiąże się z ich likwidacją
2. Brak centrum doradztwa dla podmiotów gospodarczych
3. Niska świadomość ekologiczna części mieszkańców, co wiąże się z niepełnym wykorzystaniem systemu gospodarowania odpadami
4. Wysokie ceny ekologicznych źródeł energii alternatywnych do węgla
5. Negatywne wzorce oddziaływania na młodzież
6. Wzrost zakresu zadań samorządów lokalnych nieadekwatnych dla otrzymywanych dotacji
7. Budowa autostrady

Każdemu zaproponowanemu czynnikowi nadano wagę:

- 0** - czynnik nieistotny dla rozwoju Gminy Godów,
- 1** - przeciętne znaczenie dla rozwoju Gminy Godów,
- 2** - czynnik istotny dla rozwoju Gminy Godów.

Ostateczną listę czynników analizy SWOT utworzyły następujące elementy:

Symbol	MOCNE STRONY	Symbol	SŁABE STRONY
MS 1	Dobra infrastruktura (wodociągowa, gazowa, telefoniczna, energetyczna)	SS 1	Brak wizji planistycznej dróg przelotowych obok centrów wsi w nawiązaniu do zjazdu z autostrady w Łaziskach, wąskie drogi, za mało chodników
MS 2	Bliskość granicy współpraca przygraniczna z Gminami Petrowice Dolna Lutynia, Karwina i inne: <ul style="list-style-type: none"> <li>•współpraca gospodarcza,</li> <li>•handel,</li> <li>•wymiana kulturalna i sportowa,</li> <li>•współpraca młodzieżowa,</li> <li>•Euroregion (ścieżki rowerowe)</li> </ul>	SS 2	Brak kanalizacji sanitarnej
MS 3	Wysoki poziom oświaty na szczeblu podstawowym i gimnazjalnym	SS 3	Zanieczyszczenie rzek i potoków
MS 4	Bliskość aglomeracji miejskich – Wodzisław Śl., Jastrzębie Zdrój, Rybnik, Karwina, Ostrawa <ul style="list-style-type: none"> <li>• dostęp do miejsc pracy,</li> <li>• dostęp do szkół ponad gimnazjalnych i uczelni wyższych,</li> <li>• dostęp do kultury wyższej</li> </ul>	SS 4	Brak odpowiednich zabezpieczeń przeciw powodziowych, zły stan koryt, wałów, brak zalewisk naturalnych o charakterze turystyczno - rekreacyjnym
MS 5	Kultywowanie śląskich tradycji lokalnych	SS 5	Brak wystarczających udogodnień dla osób niepełnosprawnych w obiektach użyteczności publicznej
MS 6	Dobra infrastruktura i rozwinięta sieć placówek sportowych i kulturalnych		
MS 7	Dobry system segregacji odpadów		

<b>MS 8</b>	Walory turystyczne i krajobrazowe		
<b>MS 9</b>	Dobry poziom bezpieczeństwa w gminie		
<b>Symbol</b>	<b>SZANSE</b>	<b>Symbol</b>	<b>ZAGROŻENIA</b>
<b>SZ 1</b>	Specjalna Strefa Ekonomiczna oraz tereny wytwórczo - komercyjne	<b>ZA 1</b>	Brak nowych miejsc pracy i zagrożenie dla istniejących firm, co wiąże się z ich likwidacją
<b>SZ 2</b>	Rozbudowa szlaków turystycznych	<b>ZA 2</b>	Wysokie ceny ekologicznych źródeł energii alternatywnych do węgla
<b>SZ 3</b>	Przebieg autostrady przez teren gminy	<b>ZA 3</b>	Niska świadomość ekologiczna części mieszkańców, co wiąże się z niepełnym wykorzystaniem systemu gospodarowania odpadami
<b>SZ 4</b>	Budowa kanalizacji	<b>ZA 4</b>	Wzrost zakresu zadań samorządów lokalnych nieadekwatnych do wielkości budżetu gminy
<b>SZ 5</b>	Rozwój budownictwa jednorodzinnego	<b>ZA 5</b>	Brak gminnego centrum promocji i koordynacji dla podmiotów gospodarczych
<b>SZ6</b>	Możliwość rozwoju przetwórstwa rolnego	<b>ZA 6</b>	Budowa i eksploatacja autostrady
		<b>ZA 7</b>	Negatywne wzorce oddziaływania na młodzież

### III. 2. Macierz SWOT

Do badania zależności między czynnikami wykorzystuje się macierz SWOT, na podstawie, której można dokonać analizy dla każdej kombinacji czynników wewnętrznych z zewnętrznymi:

## macierz SWOT

		czynniki zewnętrzne	
		szanse	zagrożenia
czynniki wewnętrzne	mocne strony		
	słabe strony		

Macierz **SWOT** służy do badania wpływu czynników wewnętrznych na czynniki zewnętrzne, co można sprowadzić do próby odpowiedzenia na pytania:

- czy mocne strony pozwalają wykorzystać rodzące się szanse?
- czy słabości nie pozwalają wykorzystać szans?
- czy mocne strony dają odpór zagrożeniom?
- czy słabości wzmocnią niekorzystne oddziaływanie zagrożeń?

Do określania siły zależności pomiędzy czynnikami wykorzystano trzystopniową skalę liczbową:

0 - brak związku,

1 - przeciętna zależność,

2 - silna zależność



### Macierz SWOT

		Szanse							Zagrożenia								
		1	2	3	4	5	6	Σ	1	2	3	4	5	6	7	Σ	ΣΣ
mocne strony	1	2	0	1	2	2	2	9	0	0	0	0	0	0	0	0	9
	2	2	2	1	0	0	1	6	1	0	0	0	1	0	0	2	8
	3	2	0	0	0	0	0	2	2	0	0	2	2	0	0	6	8
	4	2	2	2	2	2	2	12	2	2	0	2	2	0	2	10	22
	5	2	2	1	1	2	1	9	2	1	2	1	0	0	2	8	17
	6	2	2	1	0	2	0	7	2	0	0	2	0	0	2	6	11
	7	1	2	0	2	2	1	8	1	0	2	1	0	0	1	5	13
	8	1	2	2	2	2	1	10	1	2	2	1	0	2	1	9	19
	9	2	2	2	0	2	1	9	2	0	0	1	0	2	2	7	16
	Σ	16	14	10	9	14	9	72	13	5	6	10	5	4	10	53	125
słabe strony	1	2	2	2	0	2	1	9	1	0	0	2	1	2	0	6	15
	2	2	2	0	2	2	2	10	2	0	2	2	0	1	0	7	17
	3	1	2	2	2	2	2	11	0	1	2	1	0	2	0	6	17
	4	0	2	0	0	1	0	3	0	0	1	2	0	0	0	3	6
	5	0	1	0	0	1	0	2	0	0	0	1	1	0	0	2	4
		Σ	5	9	4	4	8	5	35	3	1	5	8	2	5	0	24
	ΣΣ	21	23	14	13	22	14	107	16	6	11	18	7	9	10	77	184

Porównanie sum odpowiednich ćwiartek macierzy pozwala znaleźć odniesienie sytuacji Gminy w macierzy wyborów strategicznych (przez wskazanie ćwiartek dominujących i odpowiadających im postulowanych charakterów strategii rozwoju):

	<i>Mocne strony</i>	<i>Słabe strony</i>
Szanse	<b>Strategia dynamiczna (maxi - maxi)</b>	<b>Strategia konkurencji (mini - maxi)</b>
	<i>Wykorzystanie szans przy pomocy Mocnych stron</i>	<i>Przewycięzanie słabości w celu wykorzystania szans</i>

	<i>Mocne strony</i>	<i>Słabe strony</i>
Zagrożenia	<b>Strategia konserwatywna (maxi – mini)</b>	<b>Strategia defensywna (mini – mini)</b>
	<i>Wykorzystanie mocnych stron, aby poradzić sobie z zagrożeniami lub żeby ich unikać</i>	<i>Redukcja lub likwidacja</i>

### III.3. Rozstrzygnięcia analizy SWOT

Macierz wyborów strategicznych dla Gminy Godów przedstawia się następująco:

	<i>Mocne strony</i>	<i>Słabe strony</i>
<b>Szanse</b>	<b>72</b>	<b>35</b>
<b>Zagrożenia</b>	<b>53</b>	<b>24</b>

Na podstawie analizy SWOT można stwierdzić, iż strategia dla Gminy Godów będzie wypadkową strategii dynamicznej i strategii konserwatywnej.

Polegać będzie więc na:

- wykorzystaniu szans przy pomocy mocnych stron
- oraz
- wykorzystaniu mocnych stron, aby poradzić sobie z zagrożeniami lub aby ich unikać

Dla wskazania najważniejszych czynników, mających największy wpływ na realizację strategii, podano poniżej wykaz czynników wraz z ich wagami.

Symbol	MOCNE STRONY	Symbol	SŁABE STRONY
<b>MS 1</b> <b>(20)</b>	Dobra infrastruktura (wodociągowa, gazowa, telefoniczna, energetyczna)	<b>SS 1</b> <b>(20)</b>	Brak wizji planistycznej dróg przelotowych obok centrów wsi w nawiązaniu do zjazdu z autostrady w Łaziskach, wąskie drogi, za mało chodników
<b>MS 2</b> <b>(14)</b>	Bliskość granicy współpraca przygraniczna z Gminami Petrowice Dolna Lutynia, Karwina i inne: •współpraca gospodarcza, •handel, •wymiana kulturalna i sportowa, •współpraca młodzieżowa, •Euroregion (ścieżki rowerowe)	<b>SS 2</b> <b>(19)</b>	Brak kanalizacji sanitarnej
<b>MS 3</b> <b>(14)</b>	Wysoki poziom oświaty na szczeblu podstawowym i gimnazjalnym	<b>SS 3</b> <b>(17)</b>	Zanieczyszczenie rzek i potoków
<b>MS 4</b> <b>(13)</b>	Bliskość aglomeracji miejskich – Wodzisław Śl., Jastrzębie Zdrój, Rybnik, Karwina, Ostrawa • dostęp do miejsc pracy, • dostęp do szkół ponad gimnazjalnych i uczelni wyższych, • dostęp do kultury wyższej	<b>SS 4</b> <b>(12)</b>	Brak odpowiednich zabezpieczeń przeciw powodziowych, zły stan koryt, wałów, brak zalewisk naturalnych o charakterze turystyczno - rekreacyjnym
<b>MS 5</b> <b>(13)</b>	Kultywowanie śląskich tradycji lokalnych	<b>SS 5</b> <b>(9)</b>	Brak wystarczających udogodnień dla osób niepełnosprawnych w obiektach użyteczności publicznej
<b>MS 6</b> <b>(12)</b>	Dobra infrastruktura i rozwinięta sieć placówek sportowych i kulturalnych		

<b>MS 7 (11)</b>	Dobry system segregacji odpadów		
<b>MS 8 (2)</b>	Walory turystyczne i krajobrazowe		
<b>MS 9</b>	Dobry poziom bezpieczeństwa w gminie		
<b>Symbol</b>	<b>SZANSE</b>	<b>Symbol</b>	<b>ZAGROŻENIA</b>
<b>SZ 1 (20)</b>	Specjalna Strefa Ekonomiczna oraz tereny wytwórczo - komercyjne	<b>ZA 1 (20)</b>	Brak nowych miejsc pracy i zagrożenie dla istniejących firm, co wiąże się z ich likwidacją
<b>SZ 2 (17)</b>	Rozbudowa szlaków turystycznych	<b>ZA 2 (15)</b>	Wysokie ceny ekologicznych źródeł energii alternatywnych do węgla
<b>SZ 3 (15)</b>	Przebieg autostrady przez teren gminy	<b>ZA 3 (15)</b>	Niska świadomość ekologiczna części mieszkańców, co wiąże się z niepełnym wykorzystaniem systemu gospodarowania odpadami
<b>SZ 4 (12)</b>	Budowa kanalizacji	<b>ZA 4 (13)</b>	Wzrost zakresu zadań samorządów lokalnych nieadekwatnych do wielkości budżetu gminy
<b>SZ 5 (8)</b>	Rozwój budownictwa jednorodzinnego	<b>ZA 5 (6)</b>	Brak gminnego centrum promocji i koordynacji dla podmiotów gospodarczych
<b>SZ 6 (6)</b>	Możliwość rozwoju przetwórstwa rolnego	<b>ZA 6 (6)</b>	Budowa i eksploatacja autostrady
		<b>ZA 7 (5)</b>	Negatywne wzorce oddziaływania na młodzież

#### **IV. WIZJA**

Wizja jest skondensowanym zapisem, wyrażającym społeczne oczekiwania wobec gminy, prezentującym skrótowo idealny obraz jej funkcjonowania i zagospodarowania oraz sugerującym kierunki rozwiązań przybliżające urzeczywistnienie tego obrazu.

Wizja jest obrazem przyszłości, określonym przez liderów przemian i rozwoju, który ma trafić do całej społeczności gminy, aby ją wspólnie realizowali mieszkańcy wraz z organizatorami życia społecznego i gospodarczego wspólnie z władzami samorządowymi.

Wizja Gminy Godów zaakceptowana jednogłośnie przez Zespół Liderów otrzymała brzmienie:



**GMINA GODÓW BĘDZIE GMINĄ  
ZIELONĄ, BEZPIECZNĄ I BOGATĄ**