

V. MISJA

Misja wyjaśnia sens istnienia organizacji, określa podstawy filozofii, nadaje kierunki działalności, pośrednio wskazuje dziedziny działalności.

Misja ma zawsze charakter trwały, wyznacza kierunki działania na długi okres czasu a uszczegółowieniem misji są cele strategiczne gminy.

Misja pozwala wybrać

cele dla:

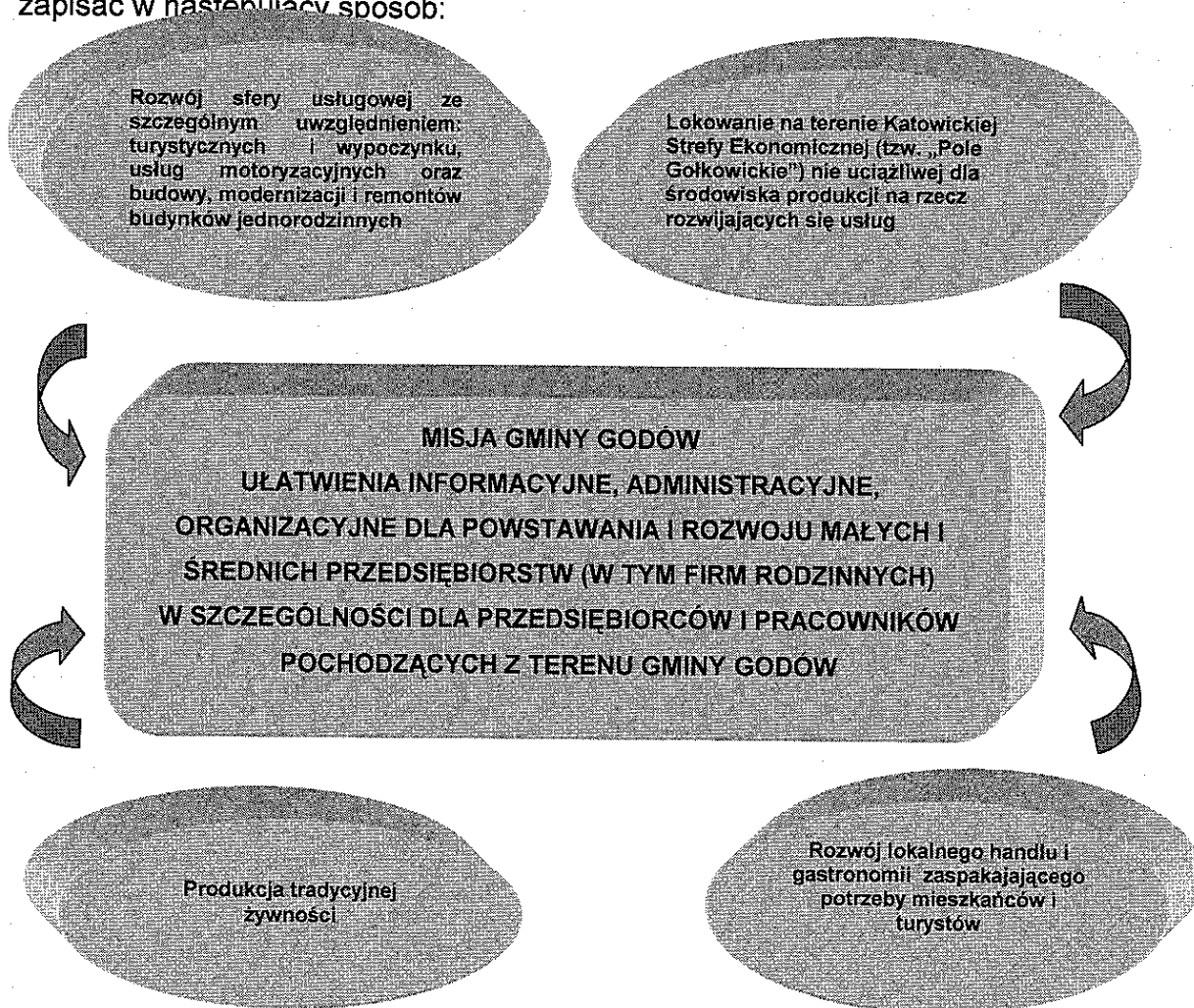
- ❖ mieszkańców
- ❖ władz samorządowych
- ❖ gości – turystów
- ❖ środowiska

Wartości które określają

filozofię działania:

- ❖ strategię gminy
- ❖ sposób wykorzystania zasobów
- ❖ sposób zarządzania gminą

Uwzględniając trzy atrybuty wizji i oczekiwania społeczności w stosunku do przyszłości swojej gminy preferowane kierunki rozwoju gminy oraz misje można zapisać w następujący sposób:



VI . PRZEDSIĘWZIĘCIA STRATEGICZNE

Przedsięwzięcia strategiczne - to cele wynikające z wizji rozwoju, będące jej konkretyzacją. Wyznaczają kierunek działania podmiotów życia gospodarczego w Gminie. Są to cele długookresowe wskazujące na kierunki zmian, jakie wprowadzać należy aby w przyszłości zapewnić większe możliwości i konkurencyjność danego podmiotu w dłuższym horyzoncie czasowym.

W celu realizacji strategii konieczne jest ustalenie „Listy strategicznych przedsięwzięć”, które doprowadzą do wizji w sposób wyznaczony przez misję. Listę tych przedsięwzięć uznano w strategii za najbardziej potrzebne i najważniejsze. Lista nie tylko wyznacza najważniejsze zadania ale także ustala ich ważność według wewnętrznego rankingu. Oznacza to, że w razie przyjęcia strategii przez organy gminy „Lista przedsięwzięć strategicznych” będzie wyznaczała zakres planu inwestycyjnego Gminy. W wyniku prac grupy Liderów przyjęto jednogłośnie następującą listę przedsięwzięć według wewnętrznej hierarchii.

LISTA PRZEDSIĘWZIĘĆ WEDŁUG WAŻNOŚCI

1. Budowa dróg lokalnych
2. Budowa kanalizacji
3. Rozwój budownictwa jednorodzinne
4. Rozwój infrastruktury i terenów inwestycyjnych dla budownictwa jednorodzinne
4. Wspieranie lokalnych firm usługowych ze szczególnym uwzględnieniem małych przedsiębiorstw w tym firm rodzinnych
6. Rozbudowa szlaków turystycznych (rowerowych, konnych, pieszych, kajakowych)
7. Poprawa bezpieczeństwa i zagospodarowanie koryt rzek
8. Działania w sferze kultywowania lokalnych tradycji śląskich
9. Wspieranie lokalnych firm świadczących usługi turystyczne z uwzględnieniem dwóch rodzajów turystyki:
 1. pobyty weekendowe
 2. pobyty kilkudniowe
10. Rozwój gospodarstw rolnych produkujących tradycyjną żywność

11. Tworzenie warunków organizacyjnych i materialnych dla utworzenia jednostki policji na terenie Gminy
12. Organizacja imprez turystycznych
13. Organizacja imprez sportowych
14. Organizacja imprez kulturalnych
15. Określenie zasad i sposobów prowadzenia akcji promocyjnych

1. Budowa dróg lokalnych

Odrobienie zapóźnienia cywilizacyjnego, zwiększenie komfortu życia, podwyższenie atrakcyjności inwestycyjnej gminy, wymaga rozwoju infrastruktury technicznej. Jednym z elementów infrastruktury technicznej są drogi lokalne. Zwiększenie się natężenie ruchu drogowego w ostatnich latach, wykonywane drogi starą technologią nie spełniają prawidłowo swoich funkcji, następuje pogorszenie się stanu ich nawierzchni a co za tym idzie bezpieczeństwa ruchu drogowego. Dobre drogi są ułatwieniem dla mieszkańców i jednocześnie są atutem gminy dla potencjalnych inwestorów.

2. Budowa kanalizacji

W gminie Godów szczególną uwagę zwraca się na zachowanie czystego i ekologicznego środowiska. Jednym z ważnych elementów tego jest budowa kanalizacji w całej gminie. Od 1994 roku w ramach porozumienia trzech gmin (Mszana, Jastrzębie Zdrój, Godów) prowadzone są wspólne inwestycje z zakresu gospodarki wodno – ściekowej. Inwestycje w zakresie budowy kanalizacji pozwolą na dostosowanie warunków w zakresie ochrony środowiska do prawa unijnego. Dla mieszkańców i potencjalnych inwestorów niebagatelne znaczenie ma to, że tereny w pełni uzbrojone zyskują na wartości.

3. Rozwój budownictwa jednorodzinnego

Jedyną formą zabudowy na terenie gminy są budynki jednorodzinne, jedno i dwukondygnacyjne. Z uwagi na dużą ilość pięknych i bogatych zabudowań - domów jednorodzinnych gmina nazywana jest "hotelem" rybnickiego górnictwa. Skoro gmina posiada taką opinię należałoby to wykorzystać i stworzyć warunki zachęcające

potencjalnych nabywców działek budowlanych do wyboru właśnie tego miejsca na inwestycję.

4. Rozwój infrastruktury i terenów inwestycyjnych dla budownictwa jednorodzinnego

Rozwój gminy bezpośrednio związany jest z rozwojem budownictwa jednorodzinnego co pozwoli na ściągnięcie do gminy nowych inwestorów, którzy w przyszłości staną się mieszkańcami. Ponieważ gmina posiada uchwalony „Plan Zagospodarowania Przestrzennego” należy stworzyć warunki umożliwiające rozwój budownictwa jednorodzinnego. Jedną z możliwości jest opracowanie wykazu terenów do realizacji budownictwa jednorodzinnego z zaznaczonymi działkami w pełni uzbrojonymi oraz nie uzbrojonymi.

4. Wspieranie lokalnych firm usługowych ze szczególnym uwzględnieniem małych przedsiębiorstw w tym firm rodzinnych

Poprzez rozwój działalności gospodarczej możliwe jest osiągnięcie wyższego standardu życia mieszkańców gminy. Samorząd gminy powinien ustanowić system preferencji i ulg dla nowych podmiotów gospodarczych, ze szczególnym uwzględnieniem preferencji dla małych firm rodzinnych, które borykają się z największymi kłopotami, ponieważ nie posiadają kapitału a najczęściej największym wkładem jest ich praca. Jedną z ważnych kwestii jest to aby rozwój i powstawanie firm było robione przez mieszkańców gminy i aby to oni przede wszystkim tworzyli miejsca pracy dla mieszkańców Gminy Godów.

Słabo rozwinięta działalność gospodarcza skutkuje między innymi niskim dochodem własnym gminy, niskim poziomem życia mieszkańców. W „Planie Zagospodarowania Przestrzennego” zostały wydzielone tereny „wytwórczo-komercyjno-ofertowe” z przeznaczeniem pod działalność inwestycyjną. Rozbudowa istniejących i tworzenie nowych małych i średnich przedsiębiorstw stanowi, w opinii liderów społeczności gminy, jedno z podstawowych zadań w strategii rozwoju gminy.

Osiągnięcie celu jakim jest rozwój działalności gospodarczej w gminie – wymaga dobrej promocji gminy w regionie, kraju a także za granicą, szczególnie w regionie przygranicznym. W celu pozyskania inwestorów zewnętrznych konieczna jest popularyzacja walorów gospodarczych, przyrodniczych i kulturowych gminy.

Działania promocyjne powinny zachęcać przedsiębiorców do zakładania nowych działalności gospodarczych (firm) właśnie na terenie tej gminy a nie innej.

6. Rozbudowa szlaków turystycznych (rowerowych, konnych, pieszych, kajakowych)

Bardzo modna ostatnio promocja zdrowego, aktywnego wypoczynku jest jednym z elementów powstającej kultury zdrowego życia, który to trend gmina może wykorzystać. Jej położenie w pobliżu dużych aglomeracji miejskich (szybki dojazd do miejsc zielonych) umożliwia zbudowanie zaplecza rekreacyjnego. Rozwój turystyki oznacza promocję zdrowego, aktywnego stylu życia, nowe możliwości rekreacji oraz popularyzację atrakcji turystycznych wśród mieszkańców regionu. Ze względu na położenie geograficzne, kreuje nowe możliwości współpracy transgranicznej z Czechami. W ostatnich latach Śląski Związek Gmin i Powiatów promuje akcję „Rowerem po Śląsku”, powstała Śląska Sieć Tras Rowerowych, może gmina Godów powinna znajdować się również na mapie rowerowej Śląska. Pobyt w gminie licznych gości wpłynie jednocześnie na rozwój różnych usług: naprawa rowerów, wypożyczalnia rowerów, usługi gastronomiczne, wypożyczalnia kajaków czy innego sprzętu wodnego. Oczywiście lista usług związanych z wybudowaniem i uruchomieniem tras turystycznych jest długa ale podstawową sprawą jest umiejętne promowanie wartości przyrodniczych i krajobrazowych gminy, aby przyciągnąć gości.

7. Poprawa bezpieczeństwa i zagospodarowanie rzek

Gmina Godów położona jest w zlewni rzeki Olzy, prawobrzeżnego dopływu Odry. Do większych prawobrzeżnych dopływów Olzy, przepływających przez Gminę Godów należą:

- a) Piotrówka mająca swój początek w Czechach, na odcinku około 6 km jest rzeką graniczną, przepływa przez sołectwa Skrbeńsko, Gołkowice, Godów,
- b) Szotkówka wraz z jej prawobrzeżnym dopływem Leśnicą przepływają przez sołectwa Gołkowice i Godów.

Zatem występuje tu zagrożenie powodzią i istnieje konieczność zabezpieczenia terenów gminy przed niszczącymi skutkami powodzi i podtopień. Jednym z ważnych działań, na które zwrócili uwagę Liderzy jest konieczność oczyszczenia koryt rzek

oraz ich uregulowania. Trzeba pamiętać, że z czystymi rzekami wiąże się również realizacja strategii w części dotyczącej budowy szlaków turystycznych.

8. Działania w sferze kultywowania lokalnych tradycji śląskich

Dla mieszkańców gminy niezwykle żywotną sprawą jest kultura śląska. Kultywowanie tradycji śląskich jest jedną z podstawowych potrzeb mieszkańców Gminy Godów. Uznają oni, że tradycje śląskie, do których należy pracowitość, czystość, kultywowanie języka śląskiego itp. są ważnym elementem rozwoju gminy i należy znaleźć sposoby i miejsca aby je kultywować.

9. Wspieranie lokalnych firm świadczących usługi turystyczne z uwzględnieniem dwóch rodzajów turystyki:

- 1. pobyty weekendowe**
- 2. pobyty kilkudniowe**

Na terenie Gminy znajdują się atrakcje krajobrazowe i przyrodnicze. Gmina Godów wyróżnia się bogatymi zasobami środowiska naturalnego oraz atrakcyjnym ukształtowaniem krajobrazu. Dodatkowym walorem gminy jest czyste powietrze, cisza oraz obiekty architektoniczne objęte ochroną konserwatorską. Potencjał ten nie jest wystarczająco wykorzystywany jako miejsce rekreacji dla mieszkańców okolicznych miast. Rozwój różnych form usług rekreacyjnych i turystycznych może w istotnym stopniu przyczynić się do aktywizacji gospodarczej mieszkańców gminy. Gmina powinna zadbać o stworzenie częstych okazji prezentowania swoich atrakcji, do zbytu swych produktów, głównie płodów rolnych oraz wytwarzanej tradycyjnej żywności.

Zasoby środowiska przyrodniczego muszą być chronione przed zniszczeniem między innymi poprzez tworzenie odpowiednich warunków dla przybywających gości. Stworzenie odpowiedniej infrastruktury dla turystyki w gminie podniesie poziom usług turystycznych oraz zwiększy zainteresowanie gminą.

Zatem rolą gminy jest wspieranie powstawania firm, których działalność będzie ukierunkowana na obsługę ruchu turystycznego. Gmina posiada możliwości rozwoju gospodarstw agroturystycznych, bazy noclegowej np. pola namiotowe.

10. Rozwój gospodarstw rolnych produkujących tradycyjną żywność

Gmina Godów jest gminą wiejską. Podstawowym problemem rolnictwa jest trudność w zbyciu płodów rolnych oraz niska opłacalność produkcji rolniczej. W Gminie zatem należy podjąć działania w celu połączenia produkcji rolnej z produkcją tradycyjnej żywności. Rolą Gminy musi być ułatwienie rolnikom zbycia swoich produktów czy to na terenie gminy czy też szukanie tych miejsc i źródeł poza terytorium gminy. Możliwość powstawania grup producenckich, które będą wspierały się wzajemnie w walce z konkurencją.

11. Tworzenie warunków organizacyjnych i materialnych dla utworzenia jednostki policji na terenie Gminy

Ponieważ bezpieczeństwo mieszkańców Gminy oraz gości jest jednym z priorytetów, na które wskazali Liderzy, do władz gminnych będzie należało zebranie wszelkich niezbędnych informacji o potrzebach organizacyjnych i materialnych, których celem będzie utworzenie jednostki policji na terenie Gminy. Decyzja o utworzeniu takiej jednostki zależna jest od Komendanta Głównego śląskiej policji.

12. Organizacja imprez turystycznych

Na terenie Gminy znajdują się ciekawostki przyrodnicze i architektoniczne. Wykorzystując te atuty należy organizować imprezy turystyczne, które przyciągną mieszkańców okolicznych miast. Konieczne jest zaproponowanie takiego programu, który zaspokoi potrzeby mieszkańców Gminy jak również gości z okolicznych miast na spędzanie wolnego czasu właśnie w tej Gminie.

13. Organizacja imprez sportowych

Gmina Godów posiada dobrze rozwiniętą infrastrukturę sportową, zatem wykorzystując to, należy organizować wiele imprez, które pozwolą na przyciągnięcie turystów jak również będą w nich żywo uczestniczyli mieszkańcy Gminy. Każda z

form organizowanych imprez wpływa na wzmocnienie integracji lokalnej społeczności.

14. Organizacja imprez kulturalnych

Funkcjonujące w gminie przywiązanie do śląskich tradycji może zostać w pełni wykorzystane przy organizowaniu imprez kulturalnych. Jest to doskonała okazja do promowania tradycji śląskich jak również walorów Gminy Godów. Należałoby tak ustalić kalendarz imprez aby stał się on czymś stałym, czymś co wyróżni Gminę spośród innych.

15. Określenie zasad i sposobów akcji promocyjnych

Do jednych z najważniejszych zadań Gminy Godów będzie określenie zasad i sposobu promowania Gminy. Należy uruchomić cały system działań, którego celem będzie trafienie w potrzeby potencjalnych odbiorców czy to mieszkańców Gminy czy mieszkańców okolicznych aglomeracji. Jest to sposób komunikowania się Gminy z otoczeniem, który działa na zasadzie sprzężenia zwrotnego czyli z Gminy wypływają informacje do otoczenia a z otoczenia do Gminy. Dzięki temu Gmina może śledzić reakcje otoczenia na jej działania, w jaki sposób są przyjmowane przez otoczenie. Podkreśla się, że w systemie promocji znaczenie mają zarówno informacje przepływające kanałami oficjalnymi jak i nieoficjalnymi. Jeśli chodzi o kształtowanie kanałów nieoficjalnych szczególną rolę odgrywają tu ludzie, którzy cieszą się dużym autorytetem w danej społeczności, dotarcie z informacją do tych ludzi jest niezwykle ważne ponieważ to oni najczęściej kształtują poglądy swego środowiska.

Za pomocą systemu promocji Gmina będzie próbowała dotrzeć z informacją o Gminie, jej mieszkańcach, walorach gospodarczo – przyrodniczych do pewnej części otoczenia, która jest potencjalnym odbiorcą.

Aby zbudować system promocji trzeba odpowiedzieć na kilka pytań:

1. w jaki najbardziej efektywny sposób poinformować otoczenie o zaletach Gminy Godów ?
2. w jaki sposób nakłonić potencjalnych inwestorów oraz turystów aby korzystali z oferty Gminy?
3. dlaczego większym zainteresowaniem cieszy się sąsiednia Gmina?

4. jakie powinny być najważniejsze proporcje nakładów ponoszonych przez Gminę na poszczególne komponenty systemu promocji?

Jedną z najważniejszych składowych systemu promocji jest reklama, której celem jest poinformowanie otoczenia o walorach i możliwościach jakie stwarza Gmina Godów dla potencjalnych inwestorów, mieszkańców i turystów.

Natomiast działania w ramach public relations będą miały na celu przedstawienie korzystnego wizerunku Gminy Godów, jej misji oraz roli w procesie zaspokajania potrzeb społecznych.

Dokument Strategii składa się z części zasadniczej, prezentującej strategię i odrębnie załącznika nr 1 zawierającego listę przedsięwzięć oraz załącznika numer 2 zawierającego harmonogram realizacji strategii, tak by w razie konieczności można było dokonać modyfikacji bez konieczności dokonywania zmian w dokumencie podstawowym.

VII. Przegląd możliwości pozyskania środków na realizację zadań wynikających ze Strategii.

Rodzaje źródeł finansowania.

Źródła finansowania inwestycji prowadzonych na terenie gminy, można podzielić na trzy grupy:

- publiczne - np. pochodzące z budżetu państwa (w tym środki unijne), miasta lub gminy lub pozabudżetowych instytucji publicznych
- prywatne – np. z banków komercyjnych, funduszy inwestycyjnych, towarzystw leasingowych
- prywatno-publiczne – np. ze spółek prawa handlowego z udziałem gminy

Wśród źródeł finansowania na szczególną uwagę zasługują środki wyasygnowane przez Unię Europejską.

Instrumentami Polityki Strukturalnej Unii Europejskiej są Fundusze Strukturalne i Inicjatywy Wspólnotowe. Ich zadaniem jest wspieranie restrukturyzacji i modernizacji gospodarek krajów Unii Europejskiej. W ten sposób wpływa się na zwiększenie spójności ekonomicznej i społecznej Unii. Fundusze kierowane są do tych sektorów gospodarki i regionów, które bez pomocy finansowej nie są w stanie dorównać do średniego poziomu ekonomicznego w Unii Europejskiej.

Dla terenów wiejskich możliwe jest pozyskanie środków m.in. z:

- Europejskiego Funduszu Orientacji i Gwarancji Rolnej
- Europejskiego Funduszu Rozwoju Regionalnego
- Inicjatywy LEADER – wspomagającej wdrażanie nowoczesnych strategii rozwoju terenów wiejskich
- Sektorowego Programu Operacyjnego Restrukturyzacja i modernizacja sektora żywnościowego i rozwój obszarów wiejskich 2004-2006

Program operacyjny wdrażany jest na terenie całego kraju w latach 2004 – 2006, przy założeniu, że realizacja płatności odbywać się będzie do końca 2008 roku. Źródłem finansowania będą środki publiczne: budżetu państwa, budżetów samorządów regionalnych i lokalnych oraz Europejskiego Funduszu Orientacji i Gwarancji w Rolnictwie Sekcja Orientacji (EAGGF), jak również środki inwestorów prywatnych.

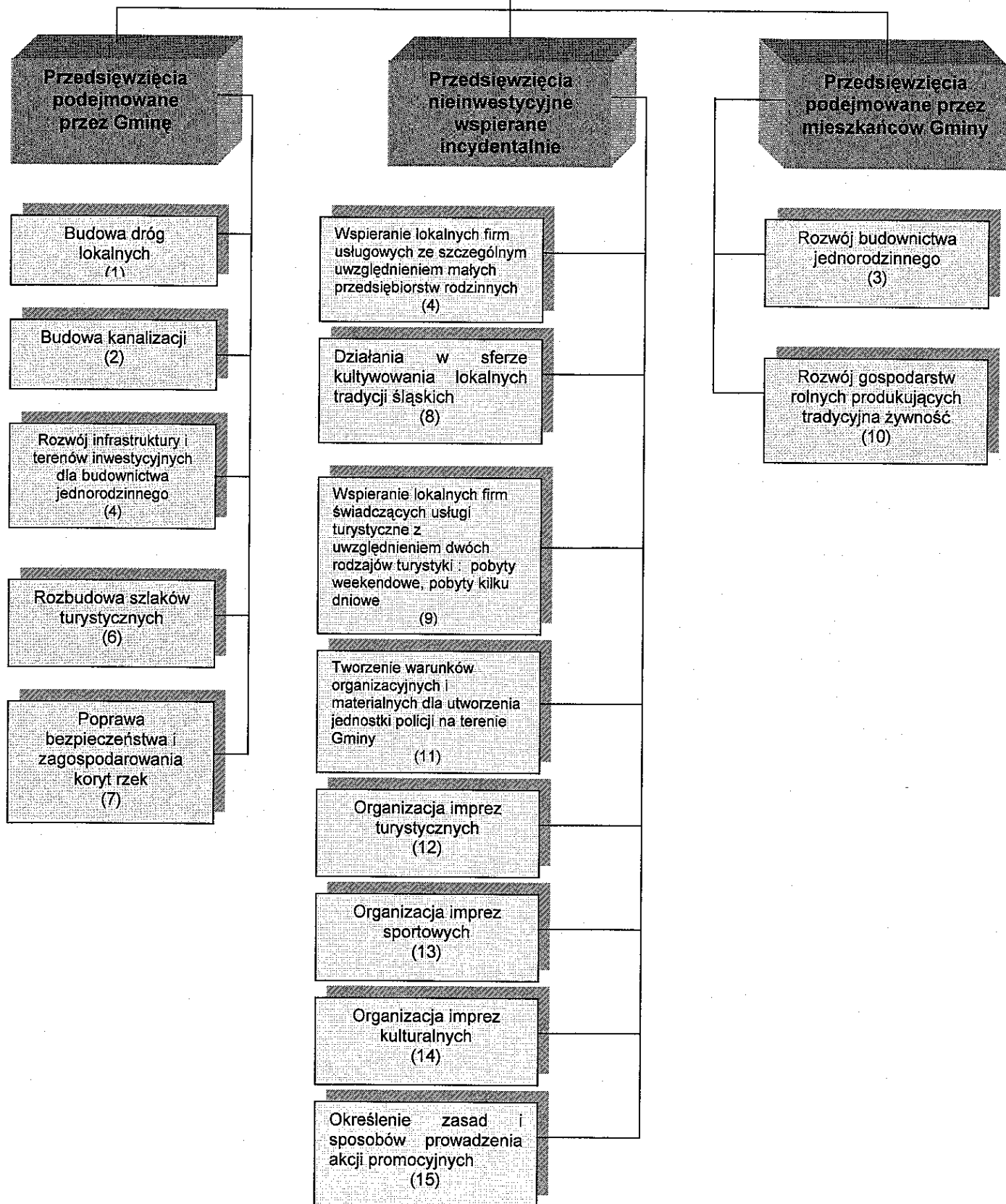
Niezależnym dokumentem programowym, w stosunku do Sektorowego Programu Operacyjnego pt. Restrukturyzacja i modernizacja sektora żywnościowego oraz rozwój obszarów wiejskich, będzie Plan Rozwoju Obszarów Wiejskich (Rural Development Plan), współfinansowany przez Sekcję Gwarancji EAGGF (z części budżetu UE przeznaczonej na Rozwój obszarów wiejskich). W ramach tego programu wdrażane będą takie działania jak: renty strukturalne, programy rolnośrodowiskowe, zalesianie gruntów rolnych, płatności dla terenów trudnych dla gospodarki rolnej, płatności dla gospodarstw niskotowarowych, wsparcie dostosowań do standardów Wspólnotowych, grupy producenckie oraz pomoc techniczna. Działania wdrażane w ramach obydwu programów będą kompatybilne i będą się wzajemnie uzupełniały w ramach nadrzędnego celu jakim jest rozwój obszarów wiejskich.

Przystąpienie Polski do Unii Europejskiej oznacza szansę na zdynamizowanie procesów rozwoju społeczno - gospodarczego kraju, obejmujących także przekształcenia struktur rolnictwa i gospodarki żywnościowej oraz poprawę warunków życia i prowadzenia działalności gospodarczej na terenach wiejskich.

VII.1 Finansowanie przedsięwzięć

Sposoby finansowania przedsięwzięć zawartych w Strategii ze względu na ich specyfikę można podzielić na trzy grupy, które zostały przedstawione na schemacie poniżej.

ZRÓDŁA FINANSOWANIA PRZEDSIĘWZIĘĆ



VII.2 Dostępne środki na „Przedsięwzięcia podejmowane przez Gminę”

1. Dla inwestycji realizowanych przez Gminę:

ZPORR – Zintegrowany Program Operacyjny – Rozwój Regionalny ,

W ramach programu można realizować cztery priorytety:

- I. Rozbudowa i modernizacja infrastruktury służącej wzmocnieniu konkurencyjności regionów.
- II. Wzmocnienie rozwoju zasobów ludzkich w regionach.
- III. Rozwój lokalny.
- IV. Pomoc techniczna.

Działanie 3.1 „Obszary wiejskie”.

W ramach Priorytetu 3 zdefiniowano między innymi działanie 3.1 „Obszary wiejskie”. Głównym celem Działania jest przeciwdziałanie marginalizacji społecznej i ekonomicznej obszarów wiejskich i małych miast do 20 tys. mieszkańców. Dodatkowo określone są następujące cele szczegółowe Działania:

- wzrost mobilności zawodowej mieszkańców wsi i małych miast,
- tworzenie warunków do dywersyfikacji działalności gospodarczej.

W ramach działania przewidziane do realizacji są projekty, które mają wpływ na zwiększenie atrakcyjności gospodarczej i inwestycyjnej obszaru objętego projektem oraz tworzą warunki dla wzrostu zatrudnienia. W ramach Działania do realizacji przewiduje się projekty inwestycyjne zlokalizowane na obszarach wiejskich i miast do 20 tys. mieszkańców, wynikające z planów/programów rozwoju lokalnego przygotowanych w formule partnerstwa na poziomie gminnym, międzygminnym (np. przez związki gmin) lub powiatowym. Plany te powinny zawierać co najmniej: opis aktualnej sytuacji społeczno-gospodarczej na obszarze objętym planem, opis planowanych zadań inwestycyjnych na lata 2004-2006, plan finansowy na lata 2004-2006. W ramach działania możliwa jest realizacja projektów z następujących dziedzin:

- odprowadzania i oczyszczania ścieków,

- zaopatrzenia w wodę i poboru wody,
- odnawialnych źródeł energii,
- poprawy jakości powietrza,
- gospodarki odpadami,
- przeciwdziałania powodziom,
- budowy lub modernizacji dróg gminnych i powiatowych o znaczeniu lokalnym,
- kompleksowego uzbrojenia terenu pod inwestycje,
- budowy lub modernizacji lokalnej bazy kulturalnej i turystycznej.

Projekty środowiskowe realizowane w ramach Działania 3.1. ZPORR realizowane będą na obszarach spełniających kryterium demograficzne i wynikały będą z planów rozwoju lokalnego, a ich wartość całkowita nie może przekraczać 1 mln euro.

Komplementarność z innymi działaniami i programami:

Działanie 3.1 „Obszary wiejskie” jest komplementarne do Działań dotyczących rozwoju transportu, ochrony środowiska oraz turystyki i kultury z Priorytetu 1 ZPORR „Rozbudowa i modernizacja infrastruktury służącej wzmocnieniu konkurencyjności regionów”:

- Działania 1.1. „Modernizacja i rozbudowa regionalnego układu transportowego”,
- Działaniu 1.2. „Infrastruktura ochrony środowiska”,
- Działaniu 1.4 „Rozwój turystyki i kultury”

Działaniem komplementarnym do działania 3.1. „Obszary wiejskie” jest również Działanie 2.3. ZPORR skierowane na reorientację zawodową osób odchodzących z rolnictwa.

Działanie 3.1 jest komplementarne również z Działaniami 3.2. i 3.3. z Priorytetu 3 „Rozwój lokalny” ZPORR. Działanie 3.2. realizowane jest na obszarach spełniających geograficzne kryterium określone w Programie. Działanie 3.3. realizowane będzie na rewitalizowanych obszarach miejskich, przemysłowych i powojkowych. Niewielkie inwestycje z zakresu ochrony środowiska, realizowane przez prywatnych beneficjentów końcowych przewidziane będą również w ramach SPO

„Restrukturyzacja i modernizacja sektora żywnościowego i rozwój obszarów wiejskich” (Działanie „Gospodarowanie rolniczymi zasobami wodnymi”). W ramach tego Programu Operacyjnego przewidziane są także do realizacji inwestycje z zakresu turystyki i kultury zlokalizowane na terenie miejscowości poniżej 5 tys. mieszkańców (Działanie „Odnowa wsi oraz zachowanie i ochrona dziedzictwa kulturowego”).

Inwestycje z zakresu ochrony środowiska komplementarne będą również z inwestycjami w zakresie dostosowania przedsiębiorstw do wymogów ochrony środowiska w ramach SPO „Wzrost Konkurencyjności Przedsiębiorstw, lata 2004-2006”.

Działanie 3.2 „Obszary podlegające restrukturyzacji”

W ramach Priorytetu 3 zdefiniowano między innymi działanie 3.2 „Działanie Obszary podlegające restrukturyzacji”. Głównym celem działania jest przeciwdziałanie marginalizacji społecznej i ekonomicznej obszarów restrukturyzowanych. W ramach Działania przewidziane do realizacji są projekty, które mają wpływ na zwiększenie atrakcyjności gospodarczej i inwestycyjnej obszaru objętego projektem oraz tworzą warunki dla wzrostu zatrudnienia. W ramach Działania przewidziane do realizacji są projekty, które przyczyniają się do zapewniania dobra publicznego lub poprawy jakości istniejącego dobra publicznego. W ramach Działania wspierane będą projekty infrastrukturalne wynikające z planów lub programów rozwoju lokalnego przygotowanych w formule partnerstwa na poziomie gminnym, międzygminnym (np. przez związki gmin) lub powiatowym. Plany te powinny zawierać co najmniej opis aktualnej sytuacji społeczno-gospodarczej na danym obszarze, opis planowanych zadań inwestycyjnych, plan finansowy na lata 2004-2006. Wsparcie w ramach działania uzyskają inwestycje realizowane na obszarach podlegających restrukturyzacji. Są to obszary o wysokiej stopie bezrobocia, dużym udziale zatrudnionych w przemyśle i dużym spadku zatrudnienia w przemyśle.

Wsparcie w ramach Działania dotyczy następujących obszarów:

- budowy lub modernizacji urządzeń do odprowadzania i oczyszczania ścieków,
- budowy lub modernizacji urządzeń zaopatrzenia w wodę,

- wykorzystania odnawialnych źródeł energii,
- poprawy jakości powietrza,
- gospodarki odpadami,
- budowy lub modernizacji dróg gminnych i powiatowych o znaczeniu lokalnym,
- kompleksowego uzbrojenia terenu pod inwestycje,
- budowy lub modernizacji lokalnej bazy kulturalnej i turystycznej,
- inkubatorów przedsiębiorczości

Projekty z zakresu kultury przewidziane w Działaniu nie będą związane z działalnością gospodarczą, za wyjątkiem działalności statutowej nie nastawionej na zysk realizowanej przez działające w imieniu samorządu terytorialnego jednostki organizacyjne, instytucje kultury z sektora finansów publicznych, dla których organem założycielskim są jednostki administracji rządowej lub samorządowej, a także organizacje pozarządowe, w tym stowarzyszenia, fundacje, kościoły i związki wyznaniowe.

Komplementarność z innymi działaniami i programami:

Działanie 3.2. „Obszary podlegające restrukturyzacji” jest komplementarne do Działań dotyczących rozwoju transportu, ochrony środowiska oraz turystyki i kultury z Priorytetu 1 ZPORR „Rozbudowa i modernizacja infrastruktury służącej wzmocnieniu konkurencyjności regionów”. W ramach Działania 1.1. „Modernizacja i rozbudowa regionalnego układu transportowego” realizowane będą projekty z zakresu infrastruktury drogowej o oddziaływaniu regionalnym. W Działaniu 1.2. „Infrastruktura ochrony środowiska” realizowane będą projekty infrastrukturalne o wartości całkowitej od 1 mln do 10 mln euro. Projekty środowiskowe realizowane w ramach Działania 3.2. ZPORR realizowane będą na obszarach podlegających restrukturyzacji, wynikały będą z planów rozwoju lokalnego, a ich wartość całkowita nie będzie przekraczała 1 mln euro. W Działaniu 1.4 „Rozwój turystyki i kultury” przewidziane są do realizacji projekty duże, o charakterze regionalnym.

W Działaniu 3.2. do realizacji przewidziane są projekty z zakresu turystyki i kultury o mniejszym oddziaływaniu, zlokalizowane na obszarach spełniających wymagane w Działaniu 3.2. „Obszary podlegające restrukturyzacji” kryteria geograficzne. Działaniem komplementarnym do Działania 3.2. „Obszary podlegające restrukturyzacji” jest również Działanie 2.4. ZPORR skierowane na reorientację zawodową osób zagrożonych procesami restrukturyzacyjnymi. Działanie 3.2. komplementarne jest również z działaniami 3.1. i 3.3. z Priorytetu 3 „Rozwój lokalny” ZPORR. Działanie 3.1. realizowane będzie na obszarach spełniających demograficzne kryterium określone w Programie. Działanie 3.3. realizowane będzie na rewitalizowanych obszarach miejskich, przemysłowych i powojkowych.

Inwestycje z zakresu ochrony środowiska komplementarne będą również z inwestycjami w zakresie dostosowania przedsiębiorstw do wymogów ochrony środowiska w ramach SPO „Wzrost Konkurencyjności Przedsiębiorstw, lata 2004-2006”.

Europejski Fundusz Rozwoju Wsi Polskiej

1. KREDYTY NA INWESTYCJE W ZAKRESIE TWORZENIA GMINNYCH PRACOWNI INTERNETOWYCH NA TERENACH WIEJSKICH

(nowa linia kredytowa - od czerwca 2002 r.)

Przedmiotem kredytowania mogą być przedsięwzięcia o charakterze inwestycyjnym, zmierzające do utworzenia na terenie wsi i miast do 15 tys. mieszkańców - w oparciu o istniejącą już bazę lokalową z łączem umożliwiającym korzystanie z internetu (np.: obiekty domów kultury, świetlic wiejskich, nie użytkowanych obiektów oświatowych, itp., z połączeniem telefonicznym) - Gminnych Pracowni Internetowych (GPI) w ilości do 10 stanowisk komputerowych przypadających na jedną pracownię.

2. KREDYTY NA INWESTYCJE W ZAKRESIE WIEJSKO - GMINNYCH SZKÓŁ PODSTAWOWYCH I GIMNAZJÓW ORAZ ZAWODOWYCH SZKÓŁ ROLNICZYCH

Przedmiotem kredytowania mogą być inwestycje z zakresu oświaty wiejskiej zlokalizowane na wsi i w miastach do 10 tys. mieszkańców.

3. KREDYTY NA INWESTYCJE W ZAKRESIE BUDOWY, MODERNIZACJI I REMONTU DRÓG PUBLICZNYCH, GMINNYCH I POWIATOWYCH, LEŻĄCYCH NA TERENACH ZAMIEJSKICH

Przedmiotem kredytowania mogą być inwestycje/roboty drogowe związane z budową, modernizacją i/lub remontem dróg publicznych gminnych i powiatowych, leżących na obszarach zamiejskich, gmin wiejskich, gmin miejsko - wiejskich, wiejsko - miejskich oraz powiatów ziemskich.

4. KREDYTY NA INWESTYCJE W ZAKRESIE ZBIOROWEGO ODPROWADZANIA I OCZYSZCZANIA ŚCIEKÓW KOMUNALNYCH NA TERENACH WIEJSKICH

Przedmiotem kredytowania mogą być inwestycje w zakresie zbiorowego odprowadzania i oczyszczania ścieków, o całkowitej wartości kosztorysowej inwestycji do 5 mln zł, zlokalizowane na wsi i w miastach do 10 tys. mieszkańców, związane z budową, modernizacją i wyposażeniem inwestycyjnym.

VII.3 Dostępne środki na „Przedsięwzięcia podejmowane przez mieszkańców Gminy”

Europejski Fundusz Rozwoju Wsi Polskiej

1. KREDYTY NA PRZEDSIĘWZIĘCIA W ZAKRESIE MAŁEJ PRZEDSIĘBIORCZOŚCI NA TERENACH WIEJSKICH Z DOPLATAMI DO ODSETEK ZE ŚRODKÓW FUNDUSZU PRACY REALIZOWANYMI PRZEZ KRAJOWY URZĄD PRACY LUB JEGO NASTĘPCÓW PRAWNYCH, ORAZ Z PORĘCZENIAMI/GWARANCJAMI KREDYTOWYMI AGENCJI WŁASNOŚCI ROLNEJ SKARBU PAŃSTWA

Przez małą przedsiębiorczość należy rozumieć wszelkie pozarolnicze inwestycyjne przedsięwzięcia gospodarcze (tj. z wyłączeniem działalności rolniczej w rozumieniu ustawy z dn. 26 lipca 1991 r. o podatku dochodowym od osób fizycznych - Dz. U. z 2000 r. Nr 14, poz. 176, art. 2, ust. 2) w dziedzinie produkcji lub usług, tworzące nowe, stałe miejsca pracy dla zarejestrowanych bezrobotnych, w wymiarze do 12 osób zatrudnionych na stałe w pełnym wymiarze czasu pracy, z wyłączeniem sklepów spożywczych, barów i restauracji, wszelkich form wyszynku napojów alkoholowych, finansowania regulacji stosunków własnościowych w zakresie

nieruchomości oraz refundacji już poniesionych wydatków inwestycyjnych. W przypadku podmiotów już prowadzących działalność gospodarczą liczba zatrudnionych pracowników do prowadzenia tej działalności w chwili złożenia wniosku o kredyt nie może przekraczać łącznie 30 osób.

2. KREDYTY NA PRZEDSIĘWZIĘCIA INWESTYCYJNE NA TERENACH WIEJSKICH W ZAKRESIE AGROTURYSTYKI

Istotnym elementem różnicowania i wzbogacania działalności gospodarczej na terenach wiejskich, tworzącym m.in. nowe miejsca pracy poza produkcją rolną i nowe źródła dochodów, mogą być przedsięwzięcia gospodarcze w zakresie szeroko rozumianej agroturystyki, związanej zarówno z funkcjonującym gospodarstwem rolnym jak i z jego otoczeniem (lokalne walory przyrodniczo - ekologiczne, zabytki kultury materialnej, baza rekreacyjno - wypoczynkowa, itp.), przyciągających coraz więcej turystów krajowych i zagranicznych. W Polsce zarówno warunki demograficzno-ekonomiczne, jak i walory przyrodniczo-krajobrazowe na wsi, a także ukierunkowane, planowane działania rządu (m. in. Pakt dla Rolnictwa i Obszarów Wiejskich, program SAPARD) sprawiają, że obszary wiejskie stanowią dobrą bazę dla rozwoju agroturystyki.

Agencja Restrukturyzacji i Modernizacji Rolnictwa

1. KREDYT INWESTYCYJNY PODSTAWOWY (Symbol: IP)

Kredyt przeznaczony jest na realizację przedsięwzięć polegających na zakupie, modernizacji, adaptacji, budowie i rozbudowie gospodarstw rolnych i działów specjalnych produkcji rolnej, zakupie nieruchomości rolnych, zakupie i montażu maszyn, urządzeń i narzędzi, zakupie stada podstawowego oraz na sfinansowanie niezbędnych nakładów rzeczowych na uruchomienie pierwszego cyklu produkcyjnego (nie więcej niż 20% kwoty kredytu).

2. KREDYT NA ZAKUP GRUNTÓW ROLNYCH (Symbol: KZ)

Kredyt przeznaczony jest na zakup gruntów rolnych celem utworzenia nowego gospodarstwa rolnego o powierzchni nie mniejszej od średniej w danym województwie wg danych GUS, lub powiększenia gospodarstwa rolnego do powierzchni nie mniejszej od średniej w danym województwie wg danych GUS.

3. KREDYT NA UTWORZENIE LUB URZĄDZENIE GOSPODARSTW ROLNYCH PRZEZ OSOBY, KTÓRE NIE PRZEKROCZYŁY 40 ROKU ŻYCIA (Symbol: MR)

Kredyt przeznaczony jest na realizację przedsięwzięć, które doprowadzą do powstania gospodarstwa rolnego dającego rolnikowi i jego rodzinie podstawowe źródło utrzymania.

4. KREDYT W RAMACH "BRANŻOWEGO PROGRAMU WSPÓLNEGO UŻYTKOWANIA MASZYN I URZĄDZEŃ ROLNICZYCH" (Symbol: BR/10)

Kredyt przeznaczony jest na realizację przedsięwzięć zmierzających do rozwoju zespołowego użytkowania maszyn i urządzeń rolniczych w gospodarstwach rolnych i działach specjalnych produkcji rolnej tzn. wspólnego użytkowania maszyn i urządzeń rolniczych w rozmiarach i terminach ustalonych w zawartej na piśmie pomiędzy osobami fizycznymi umowie cywilno-prawnej.

5. KREDYT W RAMACH "BRANŻOWEGO PROGRAMU MLECZARSKIEGO" (Symbol: BR/15)

Kredyt przeznaczony jest na realizację przedsięwzięć polegających na zakupie krów i jałowic hodowlanych posiadających świadectwo pochodzenia zgodnie z obowiązującą dokumentacją hodowlaną, zakupie i montażu dojkarek, stacji udojowych i urządzeń chłodniczych, zakupie urządzeń do zbioru i przygotowania pasz dla bydła w tym: ciągnika, silosokombajnu, kombajnu zbożowego, kombajnu buraczanego, zakupie deszczowni do nawadniania łąk, pastwisk i pól, modernizacji obór poprzez m.in. tworzenie nowych stanowisk dla krów, zakupie i montażu urządzeń do zadawania pasz, pojenia, agregatu podciśnieniowego, agregatu chłodzącego, agregatu prądotwórczego, wentylacji oraz urządzeń do usuwania obornika, budowie zbiorników na gnojowicę wraz z kanałami pod oborą, budowie płyty gnojowej ze zbiornikiem na gnojówkę do odcieku, zakupie lub budowie biogazowni, zakupie i montażu urządzeń, budowie obiektów służących do zasilania w wodę i uzdatniania wody w obrębie gospodarstwa rolnego, zakupie maszyn i urządzeń do gospodarki odchodami zwierzęcymi, rozbudowie i budowie obór wraz z infrastrukturą.

6. KREDYT NA UTWORZENIE LUB URZĄDZENIE GOSPODARSTWA ROLNEGO W RAMACH PROGRAMU OSADNICTWA ROLNICZEGO NA GRUNTACH

SKARBU PAŃSTWA (Symbol: OR)

Kredyt przeznaczony jest na realizację przedsięwzięć inwestycyjnych mających na celu utworzenie lub urządzenie gospodarstwa rolnego na gruntach wytypowanych przez Agencję Własności Rolnej Skarbu Państwa do programu osadnictwa rolniczego na gruntach Skarbu Państwa. Przy udziale kredytu można kupić grunty rolne, kupić, zmodernizować, zaadaptować, zbudować i rozbudować budynki i budowle gospodarcze, kupić i zamontować maszyny i urządzenia, kupić stado podstawowe oraz sfinansować niezbędne nakłady rzeczowe na uruchomienie pierwszego cyklu produkcyjnego (nie więcej niż 20% kwoty kredytu). Ponadto, jeżeli w gospodarstwie nie istnieje budynek mieszkalny i wnioskodawca nie posiada innego budynku mieszkalnego lub mieszkania, realizowane przedsięwzięcie może również obejmować zakup lub budowę budynku mieszkalnego, przy czym objęty kredytowaniem koszt zakupu lub budowy budynku mieszkalnego nie może przekraczać 30% całkowitych kosztów przedsięwzięcia i nie więcej niż 100 000 zł.

7. KREDYT NA REALIZACJĘ PRZEDSIĘWZIĘĆ MAJĄCYCH NA CELU WYKORZYSTANIE POSIADANEJ BAZY PRODUKCYJNEJ GOSPODARSTW ROLNYCH I DZIAŁÓW SPECJALNYCH PRODUKCJI ROLNEJ POPRZEC ROZPOCZĘCIE LUB ZWIĘKSZENIE PRODUKCJI (SYMBOL: RP)

Kredyt przeznaczony jest na realizację przedsięwzięć mających na celu wykorzystanie posiadanych zasobów użytków rolnych, budynków i budowli, a szczególnie stanowisk inwentarskich, maszyn i urządzeń w gospodarstwach rolnych i działach specjalnych produkcji rolnej oraz zwiększenie intensywności produkcji. Przy udziale kredytu można kupić maszyny, urządzenia, narzędzia, wyposażenie techniczne budynków inwentarskich i magazynowo-składowych, stado podstawowe oraz sfinansować niezbędne nakłady rzeczowe na uruchomienie pierwszego cyklu produkcyjnego (nie więcej niż 50% kwoty kredytu).

8. KREDYT W RAMACH "PROGRAMU WSPIERANIA RESTRUKTURYZACJI I MODERNIZACJI PRZEMYSŁU MIĘSNego W POLSCE" (SYMBOL BR/14)

Kredyt przeznaczony jest na realizację przedsięwzięć w zakładach uboju, zakładach rozbioru mięsa oraz w zakładach przetwórstwa mięsa czerwonego i drobiowego polegających m.in. na: budowie lub rozbudowie obiektów związanych z produkcją

wraz z budową lub modernizacją pomieszczeń socjalnych, budowie od podstaw nowego zakładu uboju, rozbioru lub przetwórstwa mięsa, modernizacji obiektów wykorzystywanych do produkcji, zakupie i montażu linii technologicznych, maszyn i urządzeń związanych z produkcją, zakupie urządzeń podnoszących jakość produktów, budowie, rozbudowie, modernizacji obiektów przeznaczonych do prowadzenia w nich produkcji żywca wraz z ich infrastrukturą przez zakłady uboju, rozbioru lub przetwórstwa mięsa.

9. KREDYT W RAMACH "BRANŻOWEGO PROGRAMU MLECZARSKIEGO" (Symbol BR/15)

- Producenci serów topionych
- Podmioty zajmujące się przetwórstwem mleka
- Kredyt dla podmiotów zajmujących się wyłącznie skupem mleka w ramach "Branżowego programu mleczarskiego"

Agencja Własności Rolnej Skarbu Państwa

za pośrednictwem: Banku Gospodarki Żywnościowej S.A. udostępnia linię kredytową na przedsięwzięcia w zakresie małej przedsiębiorczości o charakterze pozarolniczym przy zatrudnianiu bezrobotnych byłych pracowników państwowych gospodarstw rolnych oraz członków ich rodzin na terenach wiejskich lub w miastach do 20 tysięcy mieszkańców ze środków Agencji Własności Rolnej Skarbu Państwa z dopłatami do oprocentowania ze środków Funduszu Pracy.

Fundusz Współpracy, Program AGROLINIA 2000

Kredyty Programu AGROLINIA 2000 są przeznaczone na finansowanie nakładów inwestycyjnych w produkcji rolnej, przetwórstwie rolno-spożywczym, usługach dla rolnictwa oraz działalności agroturystycznej. W przypadku nowej inwestycji, finansowanie środków obrotowych może wynosić maksymalnie 40% kwoty kredytu. Ze środków tej linii udzielane są również preferencyjne kredyty ratalne, o uproszczonej procedurze uzyskania, na zakup ciągników i innego sprzętu rolniczego. Bardzo ważne z punktu widzenia kredytobiorcy jest to, że bank udzielający kredytów

Programu AGROLINIA 2000 otrzymuje środki na ich realizację, czyli brak środków banku nie stanowi przeszkody dla ich uzyskania.

KREDYTY INWESTYCYJNE

- zakup środków inwestycyjnych dla rolnictwa i przetwórstwa rolno-spożywczego,
- usługi dla rolnictwa,
- działalność agroturystyczna

1. PAKIETY KREDYTOWE NA RATALNY ZAKUP CIĄGNIKÓW I INNEGO SPRZĘTU ROLNICZEGO

Procedura zakupu sprzętu rolniczego przy wykorzystaniu pakietów kredytowych AGROLINII 2000 w porównaniu z procedurą uzyskiwania kredytu inwestycyjnego jest uproszczona. Przede wszystkim nie wymaga się sporządzenia planu przedsięwzięcia. Wniosek kredytowy można uzyskać zarówno w bankach jak i w punktach sprzedaży sprzętu rolniczego współpracujących z bankami.

Przeznaczenie:

Zakup ciągników i innego sprzętu rolniczego, przeznaczonego do wykorzystania na terenie Polski, wyprodukowanego w Polsce, innych krajach objętych programem PHARE lub w krajach należących do Unii Europejskiej.

2. KREDYTY NA MAŁĄ PRZEDSIĘBIORCZOŚĆ NA OBSZARACH WIEJSKICH

Finansowanie nakładów inwestycyjnych w przedsięwzięciach związanych z działalnością produkcyjną i usługową z wyłączeniem sektora rolnego, przetwórstwa rolno-spożywczego oraz usług agroturystycznych, na obszarach wiejskich oraz w miastach, w których liczba mieszkańców nie przekracza 25 tysięcy.

Fundacja Wspomagania Wsi

1. PROGRAM MIKROPOŻYCZEK

Program ma tworzyć możliwość zatrudnienia (samozatrudnienia) poza rolnictwem lub w niektórych wypadkach pomóc rozwinąć nową działalność w dziedzinie zaliczanej

do specjalnego działu produkcji rolniczej.

Pożyczki są udzielane na następujące rodzaje działalności gospodarczej:

- produkcję z wyłączeniem produkcji rolniczej, łowiectwa i leśnictwa,
- usługi, w tym budowlane i transportowe,
- handel, w tym obwoźny,
- turystykę i agroturystykę

Od 1 marca 2002 r pożyczki udzielane są wyłącznie na nowe przedsięwzięcia i kontynuację działalności gospodarczej. Pożyczki na zakup towaru (środki obrotowe) mogą być udzielane wyłącznie nowo powstającym przedsięwzięciom gospodarczym. Zasady nie dotyczą uczestników programu, którzy pracowali w PGR lub są członkami rodzin byłych pracowników PGR.

Fundacja na Rzecz Rozwoju Polskiego Rolnictwa – FDPA

Program promocji przedsiębiorczości wiejskiej (REP). Zadaniem Programu jest tworzenie, w wyniku działalności mikropożyczkowej, nowych pozarolniczych miejsc pracy na terenach wiejskich. Pożyczkobiorcy Fundacji, oprócz pożyczki, otrzymują także darmowy pakiet usług doradczo-szkoleniowych w zakresie prowadzenia własnej działalności gospodarczej. FDPA jest pionierem w udzielaniu pożyczek w skali mikro wyłącznie na obszarach wiejskich. Od 1993, kiedy program zaczął swą działalność, udzielono około 1250 mikro-pożyczek na kwotę prawie 11 milionów 500 tysięcy złotych i stworzono ponad 2000 stałych i sezonowych miejsc pracy. Stosunkowo nowym produktem mikropożyczkowym są pożyczki grupowe. Skierowane są one m.in. do grup producenckich i udzielane są na korzystnych warunkach. FDPA wspiera finansowo te działania, które przyczyniają się do powiększania wartości dodanej produkcji rolnej (np. konfekcjonowanie produktów, przetwórstwo pierwotne) oraz umieszczania produktu na rynku bez udziału pośredników.

Fundusz MIKRO

Może być przyznawany:

1. Właścicielom najmniejszych działających w naszym kraju przedsiębiorstw: małych sklepów, warsztatów usługowych i produkcyjnych, działających legalnie, opodatkowanych na zasadach ogólnych, płatników zryczałtowanego podatku dochodowego i karty podatkowej.
2. Osobom, które zamierzają dopiero podjąć działalność gospodarczą na własny rachunek. Mają już konkretny pomysł, zaangażowały własny kapitał i potrzebują dofinansowania, żeby firma wystartowała.
3. Stowarzyszeniom powoływanym w celu realizacji inwestycji mogących ułatwić życie lokalnym społecznościom (budowa parkingów, drogi, sieci wodociagowych, kanalizacyjnych, hal targowych, zakup autobusu do przewożenia dzieci do szkoły).
4. Właścicielom gospodarstw agroturystycznych zrzeszonym w lokalnych Stowarzyszeniach Agroturystyki.

Pieniądze można przeznaczyć na :

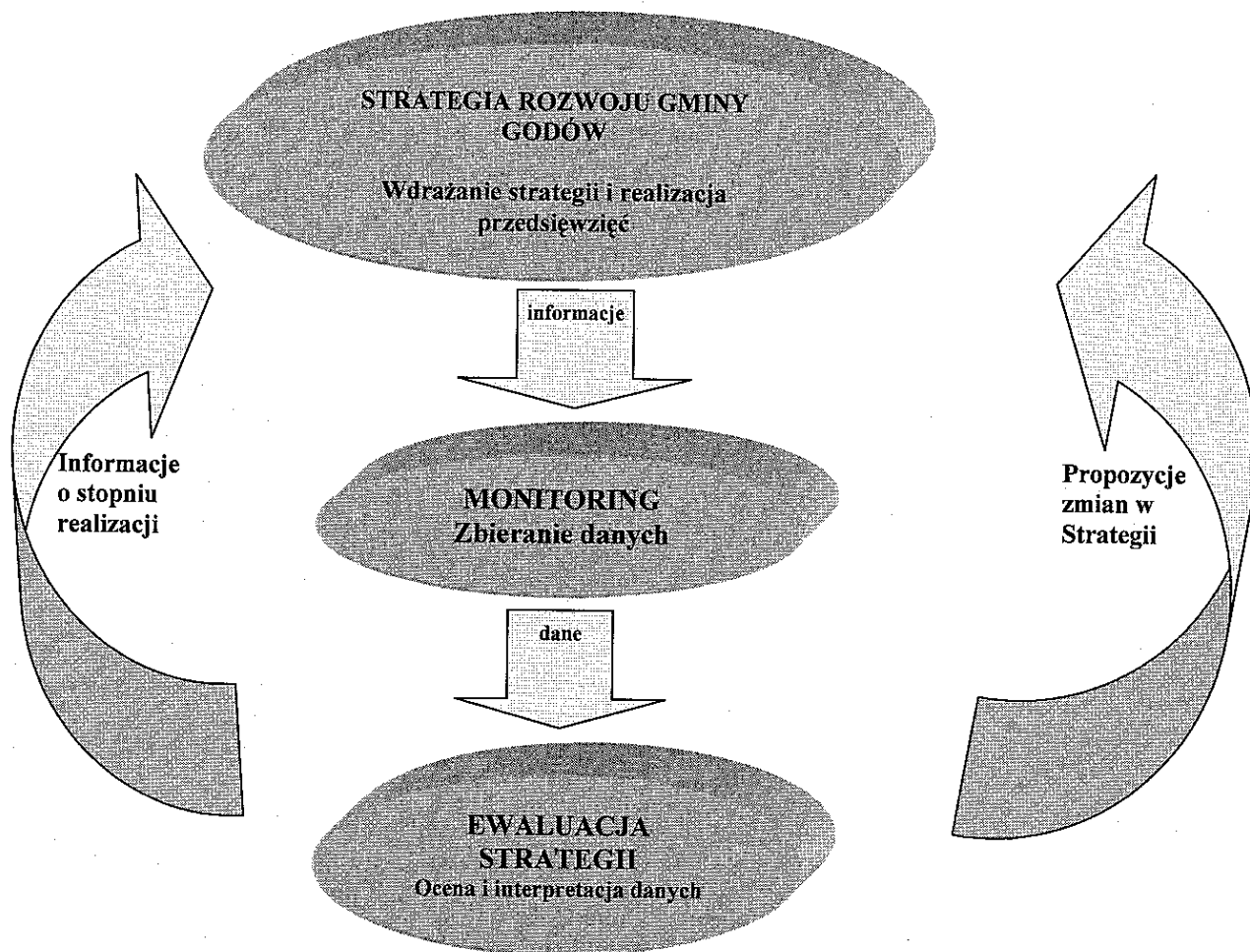
- zwiększenie obrotu,
- małą inwestycję (maszyny, urządzenia, wyposażenie, lokal),
- remont lokalu, maszyny czy samochodu, każdy inny rozsądny cel, którego realizacja spowoduje rozwój małej firmy.

VII.4 Aplikowanie wniosków

Każdy program wymaga oddzielnego aplikowania, w związku z tym konieczne jest przygotowywanie wniosków na każdy z programów osobno według „Listy przedsięwzięć”. Z uwagi na skomplikowaną procedurę wypełniania i składania wniosków rolą Urzędu Gminy będzie upowszechnianie wiedzy oraz udostępnianie pełnej informacji zwłaszcza o źródłach finansowania, terminach i sposobach pozyskiwania środków finansowych. Skomplikowane procedury wymagają pomocy w aplikowaniu wniosków aby ograniczyć niebezpieczeństwo odmowy dofinansowania chociażby z przyczyn formalno – prawnych. Rozwiązaniem byłoby nawiązanie stałej współpracy z firmą, która posiada doświadczenie w aplikowaniu wniosków i zna procedury ich składania.

VIII. TECHNIKA MONITORINGU I EWALUACJI STRATEGII

Poniżej przedstawiono schemat monitoringu i ewaluacji Strategii Gminy Godów



VIII.1 Ewalucja Strategii

Ewaluacja efektywności oraz oddziaływania podjętych działań jest zasadniczym elementem procesu wdrażania Strategii Rozwoju Gminy Godów. W okresie realizacji Strategii w latach 2005-2015 powinna być przeprowadzana ewaluacja. Przedmiotem ewaluacji mogą być kwestie przyjętych przedsięwzięć jak również horyzontalne czyli zakres czasowy. Pierwsza ewaluacja powinna mieć miejsce po pierwszym rocznym raporcie monitoringowym. Do grona osób

odpowiedzialnych w Urzędzie Gminy za ewaluację Strategii konieczne byłoby zaproszenie Zespołu Liderów, którzy uczestniczyli w budowie strategii. W szczególności do badania aktualności zapisów Strategii a zwłaszcza realizacji ustalonych celów . Zespół Liderów powinien ściśle współpracować w tej kwestii z Wójtem Gminy.

VIII.2. Monitoring

Istotą Strategii jest jej wdrożenie, osiąganie założonych w niej celów a w konsekwencji osiągnięcie stanu zakładanego w wizji. Zasada ciągłości procesu planowania wymaga ustanowienia mechanizmów, które pozwolą na bieżącą ocenę postępu prac wdrożeniowych oraz okresową weryfikację realizowanego planu.

Monitoring jest to stała i ciągła obserwacja ilościowych i jakościowych zmian wybranych wielkości, mająca na celu zapewnienie informacji zwrotnych na temat skuteczności realizacji zadań założonych w Strategii a także zmianę w razie konieczności. Monitoring służy badaniu i ocenie sposobu oraz efektywności dochodzenia do wyznaczonych celów, a także poziomu ich osiągania.

Organem odpowiedzialnym za wdrożenie strategii jest Wójt Gminy, na nim zatem spoczywa odpowiedzialność na organizację procesu monitoringu, a w szczególności do jego zadań należeć będzie:

1. Zarządzanie realizacją Strategii.
2. Przygotowanie rocznych projektów realizacyjnych zadań i planowanych budżetów oraz przedstawienie ich do zatwierdzenia Radzie Gminy.
3. Koordynacja i kontrola prawidłowości realizacji zadań.
4. Zarządzanie środkami finansowymi przeznaczonymi w budżecie gminy na realizację Strategii oraz środków pozyskanych na ten cel ze źródeł zewnętrznych.
5. Przedstawianie Radzie Gminy, co najmniej raz w roku do 31 grudnia, raportu z realizacji Strategii i poszczególnych zadań przyjętych w rocznych projektach realizacyjnych.
6. Prowadzenie działań promocyjnych i informacyjnych związanych z realizacją zadań.

W realizację Strategii zostaną włączone wszystkie jednostki organizacyjne Urzędu Gminy .Wskazane byłoby wyznaczenie osoby odpowiedzialnej za sprawowanie nadzoru nad realizacją i monitoringiem Strategii.

Prowadzenie monitoringu powinno obejmować:

- zbieranie danych i informacji
- analizę danych
- przygotowanie raportu
- ocenę wyników polegającą na porównaniu rezultatów z założeniami.

W przypadku wystąpienia odchylenia oceny negatywnej należy:

- zidentyfikować odchylenia
- przeanalizować przyczyny odchylenia
- zaplanować zmiany w zapisach planu
- przyjąć korektę planu
- przystąpić do wdrażania korekty planu.

Strategia ma charakter dynamiczny a więc podlega zmianom a jej ewaluacja powinna opierać się na trzech rodzajach ocen:

- **ex ante** czyli jest to ocena przed realizacją strategii, jest to ocena sytuacji wejściowej czyli jak Strategia wpłynie na poprawę sytuacji w Gminie,
- **ex tempore** czyli ocena w trakcie realizacji przedsięwzięć, odpowiada na pytanie czy przyjęte cele i podjęte działania zmierzają w prawidłowym kierunku,
- **ex post** czyli ocena po realizacji przedsięwzięć, jest to ocena długoterminowego wpływu strategii na sytuację w Gminie i czy efekty zastosowania strategii przyniosły trwałe skutki.

Podstawowym dokumentem w procesie monitoringu i ewaluacji będzie raport, który powstanie w oparciu o zebrane dane i informacje.

VIII.3 Mierniki

Aby można było mówić o monitoringu i ewaluacji Strategii konieczne jest ustalenie narzędzi – mierników realizacji każdego z poszczególnych przedsięwzięć. Każdemu z poszczególnych przedsięwzięć przypisano miernik lub mierniki.

T. 26

MIERNIKI REALIZACJI STRATEGII

| Przedsięwzięcie | Mierniki |
|---|--|
| Budowa dróg lokalnych | <ul style="list-style-type: none">➤ Ilość kilometrów wybudowanych dróg➤ ilość wypadków drogowych |
| Budowa kanalizacji | <ul style="list-style-type: none">➤ Ilość kilometrów wybudowanej kanalizacji➤ Ilość przyłączonych budynków do kanalizacji gminnej➤ % ścieków do ogółu normatywu |
| Rozwój budownictwa jednorodzinnego | <ul style="list-style-type: none">➤ Ilość oddanych do użytku budynków jednorodzinnych➤ Ilość wydanych pozwoleń na budowę |
| Rozwój infrastruktury i terenów inwestycyjnych dla budownictwa jednorodzinnego | <ul style="list-style-type: none">➤ Ilość uzbrojonych działek wydzielonych geodezyjnie➤ Ilość nieuzbrojonych działek wydzielonych geodezyjnie➤ Ilość wniosków o zezwolenie na budowę domów jednorodzinnych➤ Wielkość nakładów na inwestycje |
| Wspieranie lokalnych firm usługowych ze szczególnym uwzględnieniem małych przedsiębiorstw w tym firm rodzinnych | <ul style="list-style-type: none">➤ Ilość nowopowstałych firm➤ Ilość miejsc pracy |
| Rozbudowa szlaków turystycznych (rowerowych, konnych, pieszych, kajakowych) | <ul style="list-style-type: none">➤ Długość w kilometrach tras turystycznych |

| | |
|---|--|
| Poprawa bezpieczeństwa i zagospodarowanie koryt rzek | <ul style="list-style-type: none"> ➤ Wartość poniesionych szkód w porównaniu z rokiem bazowym |
| Działania w sferze kultywowania lokalnych tradycji śląskich | <ul style="list-style-type: none"> ➤ Ilość Imprez |
| <p>Wspieranie lokalnych firm świadczących usługi turystyczne z uwzględnieniem dwóch rodzajów turystyki:</p> <ol style="list-style-type: none"> 1. pobyty weekendowe 2. pobyty kilkudniowe | <ul style="list-style-type: none"> ➤ Ilość zarejestrowanych firm świadczących usługi turystyczne ➤ Ilość zarejestrowanych turystów ➤ Ilość miejsc noclegowych ➤ Ilość obiektów świadczących usługi turystyczne ➤ Ilość miejsc w gastronomii |
| Rozwój gospodarstw rolnych produkujących tradycyjną żywność | <ul style="list-style-type: none"> ➤ Ilość gospodarstw rolnych produkujących tradycyjną żywność ➤ % wzrost dochodów ze sprzedaży ➤ Spadek bezrobocia ➤ Wartość poniesionych nakładów na innowacje |
| Tworzenie warunków organizacyjnych i materialnych dla utworzenia jednostki policji na terenie Gminy | <ul style="list-style-type: none"> ➤ Poziom bezpieczeństwa według mierników policji |
| Organizacja imprez turystycznych | <ul style="list-style-type: none"> ➤ Ilość Imprez |
| Organizacja imprez sportowych | <ul style="list-style-type: none"> ➤ Ilość Imprez |
| Organizacja imprez kulturalnych | <ul style="list-style-type: none"> ➤ Ilość Imprez |
| Określenie zasad i sposobów prowadzenia akcji promocyjnych | <ul style="list-style-type: none"> ➤ Ilość przeprowadzonych akcji ➤ Ilość osób odwiedzających stronę internetową Gminy Godów |

VIII.4 Promocja strategii

Podstawowym zadaniem Urzędu Gminy po uzyskaniu uchwały zatwierdzającej przez Radę Gminy Strategii będzie jej promocja wśród mieszkańców Gminy jak również okolicznych aglomeracji.

Promocja jest procesem komunikacji pomiędzy Urzędem Gminy a otoczeniem, jest to forma społecznej komunikacji.

Celem promocji będzie:

- poinformowanie otoczenia o wizji Gminy Godów
- poinformowanie otoczenia o przyjętej misji, kierunkach działania aby osiągnąć wizje.

Do najpopularniejszych instrumentów promocji należą: reklama i public relations. Reklama spełnia rolę informacyjną, nakłaniającą (zachęcającą) oraz przypominającą (utrwalającą). Za jej pomocą informuje się otoczenie o wszelkich nowych zjawiskach i skierowuje jego uwagę na te zjawiska. Rolą Urzędu Gminy będzie rozpowszechnienie treści Strategii na zebraniach mieszkańców gminy, zebraniach w sołectwach i przy wszelkich okazjach.

Do najstarszych form promocji należy przekaz osobisty. Promując Strategię należy zaangażować w to dotychczasowych Liderów, którzy najlepiej przekażą mieszkańcom informacje, dlaczego i w jakim celu stworzona została strategia. Osobisty kontakt autorytetów jest najlepszą formą promocji.

Nie wolno zapomnieć, że w trakcie organizowania imprez sportowych, turystycznych czy kulturalnych należy wykorzystać wszelkie możliwe środki promocji a należą do nich; stoiska z uwidocznioną nazwą i godłem gminy, tablice, wydane niewielkie foldery, w których znajdują się najważniejsze informacje o walorach gminy.

Równocześnie należy wykorzystać najnowsze zdobycze techniki jakim jest Internet. Ponieważ Gmina posiada stronę internetową należałoby zamieścić na niej Strategię ale w wersji slajdów, ponieważ długi tekst strategii nie sprzyja zapoznawaniu się z nią przez każdego internautę. Na stronie internetowej można zamieścić link do podstrony zatytułowanej „Z życia Gminy” i właśnie tam umieszczać króciutkie filmy z każdej imprezy, uroczystości w Gminie a nawet przedstawić mieszkańców Gminy, którzy żywo uczestniczą w życiu Gminy.

Należałoby wykorzystać do promowania lokalną prasę, która ukazuje się również w pobliskich aglomeracjach.

Rolę nie do przecenienia w promowaniu strategii odgrywa public relation, zarówno wewnętrzny jak i zewnętrzny. PR wewnętrzny formułować będzie swoje cele jako identyfikacja pracowników Urzędu Gminy ze Strategią, wzmocnienie odpowiedzialności wszystkich pracowników za los Strategii. PR zewnętrzny skierowany do otoczenia, mieszkańców Gminy jak i mieszkańców pobliskich aglomeracji będzie miał na celu przedstawienie korzystnego wizerunku Gminy Godów, jej misji i roli w procesie zaspokajania potrzeb społecznych.

LISTA PRZEDSIĘWZIĘĆ

| Nr | Opis przedsięwzięcia | Termin realizacji |
|-----|---|--|
| 1. | Budowa dróg lokalnych | 2006 - 2015 |
| 2. | Budowa kanalizacji | 2005 - 2015 |
| 3. | Rozwój budownictwa jednorodzinne | w okresie realizacji strategii |
| 4. | Rozwój infrastruktury i terenów inwestycyjnych dla budownictwa jednorodzinne | 2006 – 2010 |
| 4. | Wspieranie lokalnych firm usługowych ze szczególnym uwzględnieniem małych przedsiębiorstw w tym firm rodzinnych | w okresie realizacji strategii |
| 6. | Rozbudowa szlaków turystycznych (rowerowych, konnych, pieszych, kajakowych) | 2005 - 2008 |
| 7. | Poprawa bezpieczeństwa i zagospodarowanie koryt rzek | 2006 – 2008 |
| 8. | Działania w sferze kultywowania lokalnych tradycji śląskich | w okresie realizacji strategii |
| 9. | Wspieranie lokalnych firm świadczących usługi turystyczne z uwzględnieniem dwóch rodzajów turystyki: 1. pobyty weekendowe 2. pobyty kilkudniowe | w okresie realizacji strategii |
| 10. | Rozwój gospodarstw rolnych produkujących tradycyjną żywność | w okresie realizacji strategii począwszy od 2006 |
| 11. | Tworzenie warunków organizacyjnych i materialnych dla utworzenia jednostki policji na terenie Gminy | 2005 – 2007 |
| 12. | Organizacja imprez turystycznych | w okresie realizacji strategii |
| 13. | Organizacja imprez sportowych | w okresie realizacji strategii |
| 14. | Organizacja imprez kulturalnych | w okresie realizacji strategii |
| 15. | Określenie zasad i sposobów prowadzenia akcji promocyjnych | 2005 - 2006 |

