

ZAŁĄCZNIK NR 1
DO UCHWAŁY NR XLII/379/10
RADY GMINY GODÓW
Z DNIA 28 CZERWCA 2010 R.

PLAN ODNOWY MIEJSCOWOŚCI SKRZYSZÓW



Gmina Godów
Powiat wodzisławski
Województwo śląskie

Skrzyszów, czerwiec 2010

Plan Odnowy Miejscowości został opracowany przez zespół ekspertów Instytutu Gospodarki Nieruchomościami z siedzibą w Katowicach, w składzie:

1. Arkadiusz Borek
2. Iwona Kubik
3. Anna Chodorowska

oraz pracowników Urzędu Gminy w Godowie.

Plan Odnowy Miejscowości został opracowany metodą ekspercko – partnerską, w ścisłym współdziałaniu z Gminą Godów.

Metoda ekspercko – partnerska polegała na wykonywaniu części pracy w formie warsztatów z udziałem przedstawicieli Urzędu Gminy, pracowników instytucji kultury, oświaty, sołtysów, działaczy, a część przez ekspertów wykonujących analizy i syntezy materiałów wypracowanych w czasie spotkań.

W niniejszym opracowaniu wiele danych odnosi się do Gminy jako całości. Wiele instytucji nie prowadzi szczegółowych statystyk na poziomie sołectwa np. działalność gospodarcza, stopa bezrobocia.

Spis treści

1. Wstęp.....	4
2. Wprowadzenie.....	7
3. Charakterystyka miejscowości.....	9
3.1. Położenie.....	9
3.2. Historia.....	11
3.3. Rolnictwo i środowisko przyrodnicze.....	13
3.4. Dziedzictwo kulturowe Skrzyszowa.....	17
3.5. Infrastruktura techniczna i komunikacja.....	19
3.6. Ludność.....	20
3.7. Edukacja.....	22
3.8. Pomoc społeczna i bezpieczeństwo.....	23
3.9. Zdrowie.....	24
3.10. Gospodarka.....	24
3.11. Kultura, sport i turystyka.....	25
3.12 Stowarzyszenia, Spółki, Fundacje i Związki Międzygminne z udziałem Gminy Godów.....	27
3.13 Organizacje Społeczne w Skrzyszowie.....	28
3.14 Instytucje publiczne na terenie Skrzyszowa.....	28
4. Inwentaryzacja zasobów służąca ujęciu stanu rzeczywistego.....	29
5. Analiza SWOT dla sołectwa Skrzyszów.....	32
6. Opis planowanych zadań w ramach Planu Odnowy Miejscowości.....	34
6.1. Wykaz planowanych zadań do roku 2017 w sołectwie Skrzyszów.....	34
6.2 Opis szczegółowy zadania priorytetowego.....	35
7. Opis i charakterystyka obszarów o szczególnym znaczeniu.....	38
8. Wykaz projektów, które uzyskały dofinansowanie ze środków zewnętrznych oraz ubiegających się o dofinansowanie w latach 2002 – 2007.....	39
9. Powiązanie Planu Odnowy Miejscowości z lokalnymi dokumentami.....	46
10. Wdrażanie Planu Odnowy Miejscowości.....	47
11. Monitorowania realizacji Planu Odnowy Miejscowości.....	48
12. Public Relations Planu Odnowy Miejscowości.....	49
13. Zakończenie.....	50
Bibliografia.....	51

1. Wstęp

Strategia Rozwoju Kraju na lata 2007 – 2015 przyjęta przez Radę Ministrów w dniu 27 czerwca 2006r. jest podstawowym dokumentem określającym cele polityki rozwoju w Polsce.

Strategia ta, w odniesieniu do obszarów wiejskich wyznacza priorytety krajowe, które są kompatybilne z priorytetami wspólnotowymi.

Cele i priorytety Strategii Rozwoju Kraju będą realizowane poprzez działania wynikające z podstawowych dokumentów rządowych, a przede wszystkim z Krajowego Programu Reform na lata 2005 – 2008 na rzecz realizacji Strategii Lizbońskiej. Wiodące znaczenie będzie jednak mieć realizacja Narodowych Strategicznych Ram Odniesienia na lata 2007 – 2013 i odpowiednich Regionalnych Programów Operacyjnych (dalej: „RPO”) oraz Program Rozwoju Obszarów Wiejskich na lata 2007 – 2013^{1,2} (dalej: „PROW”).

Strategia Rozwoju Kraju jest zbieżna z założeniami Krajowego Planu Strategicznego w odniesieniu do obszarów wiejskich, szczególnie w kontekście odnowionej Strategii Lizbońskiej. Założenia obydwu dokumentów znalazły swoje miejsce w przyjętych działaniach przewidzianych do realizacji właśnie w PROW na lata 2007 – 2013.

Program Rozwoju Obszarów Wiejskich na lata 2007-2013 będzie realizowany na terenie całego kraju. Według danych statystycznych obszary wiejskie w Rzeczypospolitej Polskiej stanowią 93,2% powierzchni kraju, co potwierdza, że ich znaczenie z punktu widzenia społecznego, ekonomicznego i środowiskowego jest bardzo duże. Według Krajowego Rejestru Urzędowego Podziału Terytorialnego Kraju (dalej: „TERYT”) tereny wiejskie definiowane są jako tereny położone poza granicami administracyjnymi miasta, co oznacza, że są to gminy wiejskie lub części wiejskie gmin miejsko – wiejskich. Definicja wg TERYT-u w dużej części odpowiada kryteriom i metodologii Organizacji Współpracy Gospodarczej i Rozwoju (dalej: „OECD”) czy Urzędu Statystycznego Wspólnoty Europejskiej (dalej: „EUROSTAT”). Według kryteriów tych podmiotów obszarami wiejskimi są tereny o gęstości zaludnienia do 150 osób (OECD) lub do 100 osób (EUROSTAT) na 1 km². Definicje te w ogólnym kontekście mają umowny wymiar z uwagi na liczne związki funkcjonalne, gospodarcze i społeczne i należy je traktować umownie jako wskaźniki.³

¹ Narodowe Strategiczne Ramy Odniesienia 2007-2013 wspierające wzrost gospodarczy i zatrudnienie, Ministerstwo Rolnictwa i Rozwoju Wsi, Warszawa maj 2007

² Program Rozwoju Obszarów Wiejskich na lata 2007-2013, Ministerstwo Rolnictwa i Rozwoju Wsi, Warszawa lipiec 2007

³ Obszary wiejskie w 2005r. – GUS 2006r.

W zapisach PROW obszary wiejskie, to miejscowości znajdujące się w granicach administracyjnych:

1. gmin wiejskich,
2. gmin miejsko – wiejskich z wyłączeniem miast powyżej 5 tys. mieszkańców,
3. gmin miejskich z wyłączeniem miejscowości liczących powyżej 5 tys. mieszkańców.

PROW 2007-2013 w szerokim rozumieniu ma niebagatelny wpływ na obszary wiejskie i beneficjentów poprzez m.in. znaczące współzależności środowiskowe, ekonomiczne i społeczne.

Rzeczpospolita Polska określiła zadania w zakresie wspierania rozwoju obszarów wiejskich z udziałem środków pochodzących z Europejskiego Funduszu Rolnego na rzecz Rozwoju Obszarów Wiejskich określonym w Rozporządzeniu Rady /WE/Nr 1698/2005 z 20 września 2005r. w sprawie wspierania rozwoju obszarów wiejskich przez Europejski Fundusz Rolny na rzecz rozwoju obszarów wiejskich (EFRROW – Dz. U. UE L 277 z 21 października 2005r.) oraz w przepisach Unii Europejskiej wydanych w trybie tego rozporządzenia mocą ustawy z 7 marca 2007r. o wspieraniu rozwoju obszarów wiejskich z udziałem środków Europejskiego Funduszu Rolnego na rzecz Rozwoju Obszarów Wiejskich (Dz. U. Nr 64 poz. 427).

W ramach priorytetowych kierunków wsparcia obszarów wiejskich 2007 – 2013 zdefiniowano cztery osie:

- Oś 1 – poprawa konkurencyjności sektora rolnego i leśnego,
- Oś 2 – poprawa środowiska naturalnego i obszarów wiejskich,
- Oś 3 – jakość życia na obszarach wiejskich i różnicowanie gospodarki wiejskiej,
- Oś 4 – Leader.

Instrumenty dostępne w ramach poszczególnych osi wzajemnie się uzupełniają.

W ramach Osi 3 „Jakość życia na obszarach wiejskich i różnicowanie gospodarki wiejskiej” bardzo dobitnie podkreślana jest jakość życia społeczności wiejskiej rozumianej nie tylko z punktu widzenia ekonomicznego, ale przede wszystkim, a może głównie, uwzględniająca jej atuty pozaekonomiczne takie jak tożsamość, przestrzenna integralność oraz zbiór wszystkich funkcji życiowych jak np. praca, wypoczynek, rekreacja, kultura, sport, turystyka, itp.

Ponadto w ramach Osi 3 akcentuje się inicjatywy oddolne społeczności wiejskich zmierzające w konsekwencji do integracji wsi, zachowania i odbudowania jej tożsamości oraz rozbudzenia, bądź reaktywowania zapisanych w przekazach i zwyczajach tradycji kulturowych.

W ramach Regionalnych Programów Operacyjnych (m.in. Polityki Spójności, Wspólnej Polityki Rolnej) występują wspólne obszary, których zidentyfikowanie stworzyło konieczność wypracowania tzw. linii demarkacyjnej w celu ograniczenia realizacji określonych typów projektów do poszczególnych programów operacyjnych. Podstawowym kryterium jest wartość projektu, a w PROW-ie dodatkowo ograniczenie terytorialne i wyszczególnienie beneficjentów.

Wydane na podstawie art. 29 ust. 1 pkt 1 z 7 marca 2007r. ustawy o wspieraniu rozwoju obszarów wiejskich z udziałem środków Europejskiego Funduszu Rolnego na rzecz rozwoju obszarów wiejskich (Dz. U. Nr 64, poz. 427) Rozporządzenie Ministra Rolnictwa i Rozwoju Wsi z dnia 14 lutego 2008 roku w sprawie szczegółowych warunków i trybu przyznawania pomocy finansowej w ramach działania „Odnowa i rozwój wsi” objętego Programem Rozwoju Obszarów Wiejskich na lata 2007 – 2013 (Dz. U. Nr 38, poz. 220) określiło jako wymóg posiadanie dokumentu pn. „Plan Odnowy Miejscowości” (dalej: „POM”).

Plan Odnowy Miejscowości został opracowany na lata 2010 – 2017 i stanowi małą strategię działania sołectwa Skrzyszów w sferze poprawy jakości życia poprzez osobiste zaangażowanie jego mieszkańców, pobudzenie ich odpowiedzialności za własną przyszłość i dumę z możliwości samospelnienia się.

Przygotowania do budowy tego dokumentu poprzedzone były licznymi spotkaniami i rozmowami z pracownikami Urzędu Gminy oraz liderami lokalnej społeczności, zebraniem wiejskimi oraz gromadzeniem i analizą dokumentów będących własnością Urzędu Gminy Godów.

2. Wprowadzenie

Plan Odnowy Miejscowości jest dokumentem, który umożliwia staranie się aktywnych społeczności lokalnych o pozyskanie dodatkowych funduszy ze źródeł zewnętrznych na:

- rozwój społeczno – ekonomiczny obszarów wiejskich,
- aktywizację ludności wiejskiej poprzez wsparcie inwestycyjne na realizację projektów związanych z zagospodarowaniem przestrzeni publicznej – utrzymanie, odbudowę i poprawę stanu dziedzictwa kulturowego i przyrodniczego wsi oraz podniesienie atrakcyjności turystycznej obszarów wiejskich.

Opracowanie POM-u, jego uchwalenie oraz wdrożenie jest podstawą ubiegania się o pomoc finansową z Programu Rozwoju Obszarów Wiejskich na lata 2007 – 2013 (dalej: „PROW 2007 – 2013”) z Osi 3: „Jakość życia na obszarach wiejskich i różnicowanie gospodarki Wiejskiej”.

W ramach działania Osi 3 „Odnowa i Rozwój Wsi” pomoc finansową mogą uzyskać projekty dotyczące:

- 1) budowy, przebudowy, remontu lub wyposażania budynków pełniących funkcje rekreacyjne, sportowe i społeczno – kulturalne, w tym świetlic i domów kultury; z wyłączeniem szkół, przedszkoli i żłobków,
- 2) budowy, przebudowy, remontu lub wyposażenia obiektów małej architektury,
- 3) budowy, przebudowy lub remontu obiektów sportowych, ścieżek rowerowych, szlaków pieszych, placów zabaw, miejsc rekreacji, przeznaczonych do użytku publicznego,
- 4) zakupu towarów służących przedsięwzięciom związanym z kultywowaniem tradycji społeczności lokalnych oraz tradycyjnych zawodów;
- 5) związanych z kształtowaniem obszarów o szczególnym znaczeniu dla zaspokojenia potrzeb mieszkańców, sprzyjających nawiązywaniu kontaktów społecznych, ze względu na ich położenie oraz cechy funkcjonalno – przestrzenne, w szczególności poprzez odnawianie lub budowę placów parkingowych, chodników lub oświetlenia ulicznego;
- 6) urządzania i porządkowania terenów zielonych, parków lub innych miejsc wypoczynku;
- 7) budowy, przebudowy lub remontu małej infrastruktury turystycznej;
- 8) zagospodarowania zbiorników i cieków wodnych w celu wykorzystania ich do rekreacji lub w celu poprawy estetyki miejscowości;
- 9) rewitalizacji budynków zabytkowych wpisanych do rejestru zabytków lub objętych wojewódzką ewidencją zabytków, użytkowanych na cele publiczne oraz obiektów małej architektury, odnawiania lub konserwacji lokalnych pomników historycznych i miejsc pamięci;

- 10) zakupu i odnawiania obiektów charakterystycznych dla danego regionu lub tradycji budownictwa wiejskiego i ich adaptacji na cele publiczne;
- 11) budowy, przebudowy, remontu lub wyposażania budowlanych przeznaczonych na cele promocji lokalnych produktów i usług, w szczególności pawilonów, punktów wystawowych, sal ekspozycyjnych lub witryn;
- 12) odnawiania elewacji zewnętrznych i dachów w budynkach architektury sakralnej wpisanych do rejestru zabytków lub objętych wojewódzkiej ewidencją zabytków i cmentarzy wpisanych do rejestru zabytków;
- 13) wyburzenia i rozbiórki zdewastowanych obiektów budowlanych w celu uporządkowania terenu w miejscowości, jeżeli niemożliwe jest ich odnowienie i dalsze użytkowanie – w zakresie koniecznym do realizacji operacji wymienionych w pkt 1 – 12;
- 14) zakupu materiału siewnego lub nasadzeniowego roślin wieloletnich;
- 15) zakupu sprzętu, materiałów i usług, służących realizacji operacji.

Realizacja POM-u, oprócz możliwości korzystania z funduszy strukturalnych i innych zewnętrznych źródeł finansowania prowadzi do:

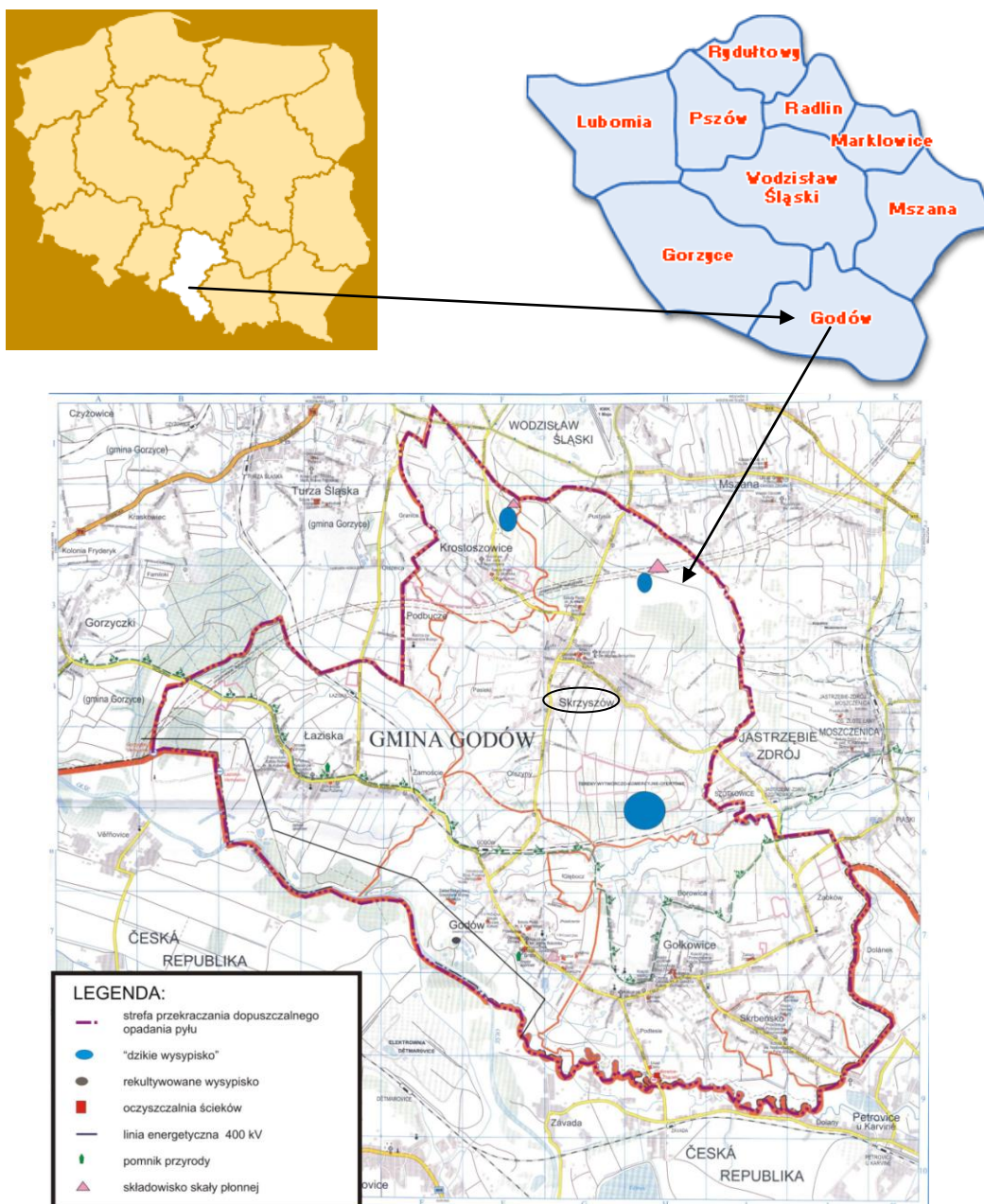
- zdynamiczowanego rozwoju społeczno – gospodarczego miejscowości dzięki pojawiającym się nowym możliwościom podejmowania działań rozwojowych,
- wzrostu atrakcyjności życia społeczno – kulturalnego,
- wdrażania pozytywnych zmian akceptowanych przez mieszkańców,
- aktywizacji społeczności lokalnej (wzrost tożsamości z miejscem zamieszkania i stopnia integracji mieszkańców wokół działania na rzecz własnego środowiska – miejscowości),
- wzrostu wartości majątku komunalnego (nieruchomości),
- stworzenie lokalnego forum wymiany informacji i doświadczeń.

3. Charakterystyka miejscowości

3.1. Położenie

Sołectwo Skrzyszów wchodzi administracyjnie w skład gminy Godów. Jest to wioska o pow. 1152 ha (co stanowi 30% powierzchni gminy) i jest największą wioską w Gminie, w której mieszka 3429 osób.

Gmina Godów leży w południowo – zachodniej części województwa śląskiego w powiecie wodzisławskim. Jest najbardziej na południe wysuniętą gminą powiatu wodzisławskiego.



Źródło: www.planmiasta.info, www.silesiakultura.pl, Urząd Gminy

Gmina graniczy:

- od południa – z Republiką Czeską,
- od północy – z Wodzisławiem i gminą Mszana,
- od wschodu – z miastem Jastrzębie Zdrój,
- od zachodu – z Gminą Gorzyce.

W skład Gminy wchodzi 7 sołectw :

- Godów,
- Gólkowice,
- Krostoszowice,
- Łaziska,
- Podbucze,
- Skrbeńsko,
- Skrzyszów.

Gmina Godów leży na styku Równiny Opolskiej i Wyżyny Śląskiej i stanowi środkową część Kotliny Raciborsko – Oświęcimskiej. Teren Gminy tworzy krajobraz pagórkowaty opadający w kierunku zlewisk Olzy, Leśnicy, Szotkówki i Piotrówki.

Gmina ma powierzchnię 38,08km², co stanowi 13,2 % powierzchni powiatu wodzisławskiego.

Gmina jest właścicielem gruntów o powierzchni 111ha i obiektów kubaturowych np.:

- starego budynku Urzędu,
- starego budynku PP Skrzyszów,
- magazynu Agrocentrum Skrzyszów,
- budynków biurowych: UG (nowego), byłej poczty w Gólkowicach, poczty i GOPS w Skrzyszowie, przejścia granicznego w Łaziskach, budynku Ośrodka Zdrowia w Łaziskach, budynków przedszkoli, szkół podstawowych, gimnazjum, sal gimnastycznych w Skrzyszowie i Gólkowicach, szatni sportowych w Gólkowicach, Godowie, Łaziskach i Skrzyszowie, budynków OSP w Godowie i Łaziskach, budynku gospodarczego przy zbiorniku ppoż., w Skrbeńsku, stróżówki na wysypisku śmieci, garaży „Zielonkowiec” w Godowie, budynków mieszkalnych przy NZOZ w Gólkowicach, Domu Nauczyciela w Skrzyszowie i budynku mieszkalnego w Skrbeńsku.⁴

Odległość dzieląca Gminę od stolicy województwa śląskiego – Katowic, to niecałe 65km.

Bardzo dobrze skomunikowana jest Gmina z portem lotniczym w Ostrawie.

⁴ Informacja o stanie mienia komunalnego w 2007r.

Ponadto bliskość budowanej autostrady A-1 będzie miała w przyszłości niebagatelne znaczenie dla rozwoju gospodarczego Gminy i jej mieszkańców.

3.2 Historia

Najwcześniejsze osadnictwo na terenie Gminy Godów wg pojedynczych, nieuporządkowanych oraz nieopracowanych jeszcze materiałów pojawiło się w epoce kamienia (ok.4000 lat p.n.e.). Jednak są to śladowe dane.

Badania archeologiczne wskazują, że osadnictwo na terenie dzisiejszej Gminy sięga przełomu IX i X wieku.

24 lutego 1286r. biskup krakowski Paweł wystawił dla wójta bytomskiego Frizeco dokument lokacyjny Cressowicy (Skrzyszowa) na prawie niemieckim. Wioskę Skrzyszów osadzono na 30 łanach kmiecych (1 łan – 23 – 28 ha). Była to więc wieś stosunkowo duża. Do Skrzyszowa należały Szotkowice. Wioska Skrzyszów należała do księstwa raciborskiego, a potwierdzeniem tego faktu jest dokument wystawiony przez księcia raciborskiego Przemysława z 10 czerwca 1301r., w którym to dokumencie występuje rycerz Adam ze Skrzyszowa. Prawdopodobnie rycerz Adam był pierwszym właścicielem Skrzyszowa.

Od wieku XIV wzmianki na temat Skrzyszowa pojawiają się w dokumentach częściej, ale pisownia wsi nie jest jednolita. Spotkać można różne nazwy: w 1286r. Cressowica, w 1301r. i 1373r. – Crischow, w 1447r. – Crischaw, w 1679r. – Skrischowitz, w 1745r. – Skrischau, w 1783r. – Skrzischow, od 1922 r. – Skrzyszów. Miejscowa ludność zachowała nazwę swojej wsi jako „Skrzyszów” aż do dziś, co jest świadectwem polskości tutejszej ludności.

W 1327r. Skrzyszów przeszedł pod panowanie królów czeskich, a w latach 30 –tych XIV wieku został związany z czeskim Boguminem. W 1428r. Skrzyszów nie występuje w spisie posiadłości przynależnych do księstwa bogumińskiego. Na początku XV wieku zmienili się właściciele Skrzyszowa. Nie wiadomo jak się nazywali; nazwisko wzięli od nazwy wsi – Skrzyszowscy.

Ze spisu świętopietrza z 1447r. wynika, że w Skrzyszowie istniał kościół parafialny należący do dekanatu zorskiego diecezji wrocławskiej. Parafianie Skrzyszowscy uiszczali 4 grosze świętopietrza.

W roku 1515 królestwo czesko – węgierskie zostało przyłączone do Austrii i księstwo raciborskie, do którego należała Ziemia Wodzisławska, a w niej Skrzyszów, znalazły się pod panowaniem Habsburgów.

Po wojnach śląskich w 1741r. Śląsk wraz z ziemiami raciborską i rybnicko – wodzisławską staje się częścią Prus, a granica państwowa pomiędzy Prusami a Austrią zostaje wytyczona na Odrze i Olzie.

Pod rządami pruskimi zaczęły się nowe lokacje układów osadniczych i zasiedlanie terenów przez osadników niemieckich. Śląsk podzielono wg nowego systemu administracyjnego na powiaty, a Skrzyszów wespół z wodzisławskim państwem stanowym wszedł w skład powiatu pszczyńskiego, którego landratem (starosta) został Skrbeński – pan na Gólkowicach.

W czasie pruskiego panowania rozpoczęły się początki germanizacji tych ziem choć w 1765r. w Skrzyszowie istniała szkoła z polskim językiem wykładowym.

Lata 1810 – 1811 to okres zbrojnego wystąpienia chłopskiego przeciwko pańszczyźnie, szybko stłumionego z umieszczeniem buntowników w Prudniku.

Pierwsza połowa XIX wieku to okres szczególnie trudny dla mieszkańców Skrzyszowa i okolicy. Nieurodzaje, masowe choroby, klęski spowodowały biedę i duże wyniszczenie ludności.

Po zniesieniu pańszczyzny w 1864r. we wsi znajdowało się 158 zagród chłopskich. Głównym źródłem utrzymania było rolnictwo. Chłopi hodowali: 24 konie, 133 sztuki bydła oraz 36 świń. Ludzie żyli biednie.

Lata po I wojnie światowej, trzy powstania śląskie, w których brali czynny udział mieszkańcy Skrzyszowa, plebiscyt, w którym skrzyszowianie opowiedzieli się za Polską, doprowadziły do tego, że 4 lipca 1922r. Skrzyszów powrócił do Polski po 595 latach obcego panowania i 180 latach rządów pruskich.

Okres międzywojnia był ciężki dla sołectwa ze względów gospodarczych. Skrzyszów leżał na uboczu głównych traktów komunikacyjnych. Był to też czas ogólnoświatowego kryzysu.

II wojna światowa zniszczyła wieś w 70%.

Pod koniec XVI wieku Skrzyszowscy wybudowali we wsi nowy kościół. W roku 1600 ufundowali nowy ołtarz św. Wawrzyńca. Kościół ten grożący zawaleniem rozebrano w 1939r., ołtarz zaś przeniesiono do nowego kościoła, gdzie jest po dziś dzień.

Ludność skrzyszowska była przeważnie katolicka chociaż np. w sąsiednim Godowie pojawili się protestanci. Z tego powodu kościół w Godowie, do którego należały również Gólkowice przyłączono do parafii w Skrzyszowie. Proboszczem w Skrzyszowie został dotychczasowy proboszcz z Godowa ks. Andrzej Bogotka. Stosunki między połączonymi parafiami nie układały się dobrze i Godowianie zaczęli chodzić do kościoła w Boguminie. Kościół godowski odłączono od parafii w Skrzyszowie w 1670r. Z protokołu wizytacji kanonicznej w 1679r. wynika, że była to najbiedniejsza parafia i najbardziej zniszczona.

Istniała wtedy w Skrzyszowie szkoła parafialna, a w Szotkowicach duży młyn. W 1685r. parafię św. Wawrzyńca w Skrzyszowie przyłączono do parafii w Mszanie.

W 1868r. po 183 latach przynależności Skrzyszowa do parafii w Mszanie utworzono ponownie parafię w Skrzyszowie. W skład parafii weszły wioski: Krostoszowice i Podbucze.

W kwietniu 1868 r. proboszcz parafii ks. Ring zorganizował pierwszą w okolicy ochronkę dla dzieci. Ochronkę powierzył S.S. Służebniczkom Najświętszej Marii Panny – jest to również najstarszy klasztor tego zgromadzenia w diecezji katowickiej.

W okresie międzywojnia proboszczem parafii w Skrzyszowie był ks. Robert Wallach, który 1 maja 1933r. rozpoczął budowę nowego kościoła p.w. św. Michała Archaniola, który to kościół został poświęcony 26.X.1936r.

W 1938 r. oddano w Skrzyszowie nową szkołę podstawową.

W latach 20 –tych ubiegłego wieku na Skrzyszowskim cmentarzu, na mogile poległego powstańca Maksymiliana Sigela wzniesiono pomnik z wrytymi nazwiskami trzech powstańców ze Skrzyszowa, którzy zginęli w powstaniach.

W 1928r. w 10 –tą rocznicę Odrodzenia Polski w Skrzyszowie usypano „Kopiec Wolności”.

Po II wojnie światowej Godów stał się gromadą, a w 1954r. został włączony do powiatu wodzisławskiego.

Po reformie administracyjnej w 1973r. powstaje Gmina Godów w obecnych granicach administracyjnych włącznie ze Skrzyszowem.⁵

3.3. Rolnictwo i środowisko przyrodnicze

Prawie połowa gminy to grunty rolne. Na terenie Gminy występują następujące typy gleb:

- biellicowe,
- brunatne kwaśne,
- brunatne wylugowane.

Wg klas bonitacyjnych najczęściej występuje gleb w klasie bonitacyjnej IVa i IVb, bo ok. 55% całego arealu, gleby III klasy a i b stanowią ok.9 % udziału, natomiast V i VI klasa bonitacyjna to 36% arealu.

Gmina Godów jest gminą wiejską. Wielkim problemem rolnictwa jest trudność w zbywaniu produktów rolnych i nieopłacalność prowadzenia produkcji rolniczej.

⁵ „Kartki z dziejów Skrzyszowa” L. Piechaczek, E. Tolarz, Skrzyszów 2002

Gmina ma duży wskaźnik nieużytków i tzw. innych gruntów, co jest wynikiem występowania dużych wyrobisk, składowisk pogórnictwa i przemysłowych, zapadlak górnictwa. W wielu tych wyrobiskach są tzw. stawiki.⁶



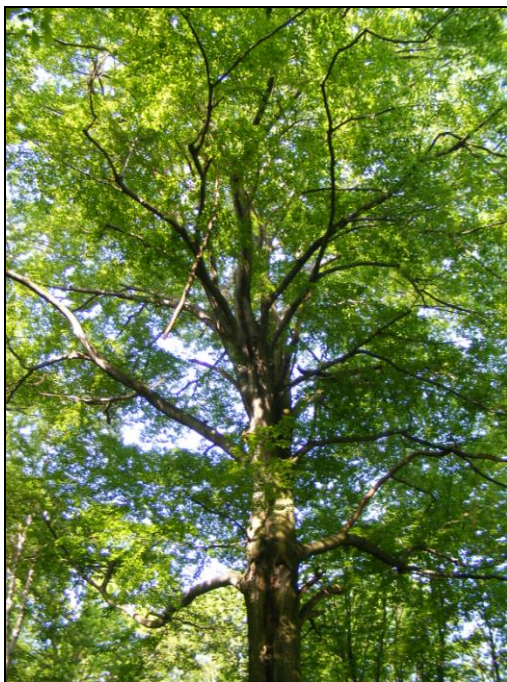
Zdj. 1 – Hałda w Skrzyszowie

Lasy i tereny zalesione zajmują niecałe 7 % powierzchni Gminy. Przy średniej województwa wynoszącej ponad 30% lasów i powierzchni leśnych jest to bardzo niekorzystne zjawisko. Lasy porastają głównie dolinę Olzy i część sołectwa Skrzyszów, Krostoszowice i Gólkowice.

Drzewostan stanowią w większości drzewa iglaste – sosna. Gmina Godów w 2002r. uznała za pomniki przyrody:

- lipę drobnolistną posadzoną przy poboczu drogi w Skrzyszowie ul. Powstańców w sąsiedztwie posesji oznaczonej Nr 131 o obwodzie pnia 370cm,
- buk pospolity rosnący w Łaziskach ok.200 m. od ulicy Leśnej o obwodzie pnia 350cm.

⁶ Program Ochrony Środowiska Gminy Godów



Zdj. 2 – Buk pospolity – pomnik przyrody

Na terenie Gminy znajduje się siedem szczególnie atrakcyjnych krajobrazowo i przyrodniczo terenów w formie użytków ekologicznych:

- Jar w Golkowicach,
- Las w Żabkowie,
- Środowisko wodne w dolinie Olzy w Łaziskach,
- Uroczysko w obrębie lasu przy granicy z Czechami w Łaziskach,
- Fragment doliny rzeki Leśnicy – granica z Turzą Śląską w Łaziskach,
- Zadrzewione wzgórze w Podbuczu.⁷

Gmina z uwagi na niewielki zasób obszarów leśnych i parkowych szczególnie zwraca uwagę na zasoby przyrodnicze, które posiada na swoim terenie. Są to w szczególności:

1. parki podworskie w Godowie i Łaziskach,
2. zespoły przyrodnicze w:
 - Golkowicach – jar, ul. Strażacka,
 - Golkowicach – Żabkowie las wodochronny,
 - Łaziskach – siedlisko ptactwa wodnego w dolinie Olzy,
 - Łaziskach – uroczysko w lesie przy granicy czeskiej,
 - Łaziskach – fragment doliny Leśnicy przy granicy z Gorzycami,
 - Podbuczu – drzewostan na wzgórzu.⁸

⁷ Strategia Rozwoju Gminy Godów

⁸ Program Ochrony Środowiska Gminy Godów

Gmina Godów należy do obszarów ekologicznego zagrożenia spowodowanego bliskością dwu okręgów węglowych tj. Górnośląskiego i Rybnickiego.

Niebagatelny wpływ na degradację środowiska naturalnego mają również sami mieszkańcy Gminy poprzez emisję niską z pieców i kotłów węglowych. Wprawdzie cała Gmina pokryta jest siecią gazową jednak z uwagi na wysokie koszty ogrzewania budynków węgiel, drzewo i niestety odpady z gospodarstw domowych są obecnie podstawowymi materiałami opalowymi.

Gmina podjęła działania w tym zakresie przyjmując w 2007r. „Program Ograniczenia Niskiej Emisji dla Gminy Godów”, którego główną ideą jest zastąpienie niskiej jakości paliw stałych paliwami ekologicznymi lub innymi nośnikami energii. Przyjmując ten Program Gmina oczekuje, że pozyskanie środków na tego typu przedsięwzięcie z Wojewódzkiego Funduszu Ochrony Środowiska i Gospodarki Wodnej będzie dla mieszkańców mniej uciążliwe ekonomicznie i poprawi jakość życia mieszkańcom.

Powietrze atmosferyczne jest też zanieczyszczane poprzez emisję pochodzącą bezpośrednio z procesów technologicznych, z wypalania traw, z sektora transportu oraz dzikich wysypisk śmieci, wyrobisk pogórnich czy hald.

Na terenie całej gminy występują surowce skalne takie jak piasek, żwir i ły. W okolicach Godowa zlokalizowana jest kopalnia piasku.



Zdj. 3 – Piaskownia

Sołectwa Skrzyszów i Krostoszowice należą do obszaru górniczego KWK „Jas – Mos” w Jastrzębiu Zdroju i KWK „Marcel” w Radlinie.⁹

⁹ Program Ochrony Środowiska Gminy Godów

Obszar Gminy Godów należy do terenów narażonych na wylewanie rzek a największe zagrożenia występują w okresie letnim i wiosennym.

Powódź z 1997r. zalała wszystkie wsie położone w dolinie Olzy, Piotrówki i Szotkówki. Powódź dotknęła mieszkańców Gminy również w latach 1999 i 2000 aczkolwiek w mniejszym natężeniu.

Gmina Godów położona jest w zlewni rzeki Olzy prawobrzeżnego dopływu Odry. Piotrówka będąca prawobrzeżnym dopływem Olzy ma swój początek w Czechach na odcinku ok. 6km jest rzeką graniczną, a przepływa przez sołectwa Skrbeńsko, Gołkowice, Godów. Szotkówka, też będąca prawobrzeżnym dopływem Olzy, przepływa wraz ze swoim prawobrzeżnym dopływem Leśnicą przez sołectwa Gołkowice i Godów.



Zdj. 4 – Rzeka Leśnica

Rzeki nie mają prawidłowo oczyszczonych koryt rzecznych i nie są na całej długości uregulowane co zwiększa niebezpieczeństwo powodzi i zalewania.

W związku z tym kataklizmem wykonano szereg poczynąń, które winny zabezpieczyć przed żywiołem, np. przeprowadzono regulację Leśnicy od ujścia do Szotkówki do mostu, przeprowadzono regulację rowów melioracyjnych i innych cieków oraz wybudowano wał przeciwpowodziowy o długości 220m w północno – wschodniej części Godowa.

Wytyczone zostały również nowe trasy rzek poprzez pościnanie ich zakoli.¹⁰

3.4. Dziedzictwo kulturowe Skrzyszowa

O rozwoju Skrzyszowa w ubiegłych stuleciach istnieją szczątkowe informacje. Spustoszenie tej ziemi poczynając od plemion tatarskich w 1241r. poprzez dalsze czasy wojny trzydziestoletniej ,podczas której miejscowości były rabowane, pustoszone i palone,

¹⁰ Program Ochrony Środowiska Gminy Godów, Strategia Rozwoju Gminy Godów

a w XVIII w. przeszły tzw. kolonizację fryderycjańską, dalej w wieku XIX bunty chłopskie – powstania śląskie, wojny – nie zostawiły przeszłości w stanie nienaruszonym.

We wsi Skrzyszów można wyróżnić wspólną przestrzeń otwartą przy kościele.

W Skrzyszowie układ urbanistyczny wsi jest zwarty. Wieś położona jest pomiędzy wzgórzami północnymi i południowymi oraz wzdłuż drogi do Wodzisławia Śląskiego.

W Skrzyszowie zabytkiem jest kapliczka przydrożna z XIX wieku murowana, tynkowana z wieżyczką i latarnią, zapisana w rejestrze zabytków nieruchomości województwa śląskiego pod Nr rej. zabytków 754/66 z 30 grudnia 1966r. w granicy obiektu.

W strefie ochrony konserwatorskiej „A” znajduje się obręb kościoła p.w. św. Wawrzyńca i Mikołaja w obszarze ogrodzenia.

W strefie ochrony konserwatorskiej „B”, w Skrzyszowie znajdują się:

- cmentarz rzymsko – Katolicki przy ul. Wyzwolenia, w obszarze ogrodzenia,
- zabudowania przy ul. Powstańców Śląskich, w granicach działki.¹¹

W Inwentaryzacji Krzyży i Kapliczek Przydrożnych Gminy Godów znajdują się obiekty z terenu Skrzyszowa i są to:

- Budynki przy ul. Wyzwolenia Nr 96, 67, 21, 37,
- Budynki przy ul.1-go Maja 166, 179,
- Budynek przy ul. Powstańców Śląskich 83,
- Budynek przy ul. Wallacha 3,
- Kapliczka pod wezwaniem św. Jana Nepomucena, przy ul.1-go Maja 120,
- Kapliczka – figura Matki Bożej w typie kaplicy słupkowej z 1974r., usytuowana przy ul. Powstańców Śląskich 25,
- Kaplica – figura Błogosławionego Edmunda Bojanowskiego w typie kaplicy słupowej z 1999r., przy ul. Powstańców Śląskich 25,
- Krzyż kamienny kapliczkowy z ok.1843r., przy ul.1 –go Maja,
- Krzyż kamienny kapliczkowy z 1880r. w zespole kościoła św. Michała Archanioła,
- Krzyż kamienny kapliczkowy z 1880r. na skrzyżowaniu ulic: 1-go Maja, Przedszkolnej, Polnej, Jana III Sobieskiego,

¹¹ MPZP Gminy Godów 2002, Inwentaryzacja Krzyży i Kapliczek Przydrożnych Gminy Godów



Zdj. 5 – Krzyż kamienny kapliczkowy z 1880r. na skrzyżowaniu ulic: 1-go Maja, Przedszkolnej, Polnej, Jana III Sobieskiego

- Krzyż kamienny kapliczkowy z 1897r., na terenie cmentarza przy ul. Wyzwolenia,
- Krzyż kamienny kapliczkowy z 1922r., przy ul. Powstańców Śląskich o wysokiej wartości zabytkowej,
- Krzyż drewniany przydrożny z 1960r., przy ul. Mszańskiej,
- Krzyż drewniany przydrożny z ok.1990r., przy ul. Powstańców Śląskich 172.

3.5. Infrastruktura techniczna i komunikacja

Do sieci wodociągowej w Gminie przyłączonych jest ponad 70% mieszkańców, a reszta mieszkańców zaopatruje się w wodę z własnych ujęć – studni.

Gmina nie posiada kompleksowego rozwiązania gospodarki ściekami. Na koniec 2006r. stopień skanalizowania Gminy wynosił 27,3%, a łączna długość sieci wynosi 18,2km, w tym 3,3km kolektorów tłocznych.

Na terenie Gminy znajduje się kontenerowa oczyszczalnia ścieków wybudowana w 1998r. o przepustowości 63m² na dobę. Oczyszczalnia ta znajduje się w Gólkowicach i odprowadza ścieki z części sołectwa Gólkowice.

Ścieki bytowo – gospodarcze z północnej części sołectwa Skrzyszów są odprowadzane do istniejącej kanalizacji w Gminie Mszana i dalej do oczyszczalni „Ruptawa” w Jastrzębiu Zdroju.

Ścieki bytowo-gospodarcze z części sołectwa Skrzyszów i strefy ekonomicznej są bezpośrednio odprowadzane do oczyszczalni „Ruptawa” w Jastrzębiu Zdroju.

Z pozostałej części Gminy Godów ścieki sanitarne odprowadzane są do przydomowych osadników gnilnych lub bezpośrednio do licznych rowów i cieków powierzchniowych.

Długość kanalizacji deszczowej na terenie Gminy Godów wynosi 22km.

Gmina Godów wspólnie z Gminą Mszana i miastem Jastrzębie Zdrój przyjęła w 2007r. projekt planu aglomeracji zgodnie z realizacją inwestycji „Gospodarka ściekowa na terenie gmin Jastrzębie Zdrój, Mszana, Godów”.

Gmina zamierza wybudować sieć kanalizacyjną o długości 64,2km.

W Gminie jest łącznie ok. 26,5km dróg powiatowych, z tego w Skrzyszowie 6,65km. oraz łącznie ok. 74,4km dróg lokalnych w Gminie, a z tego w Skrzyszowie 19,02km.

Infrastruktura drogowa z uwagi na duże natężenie ruchu w ostatnich czasach i wykonywaniu dotychczasowych dróg w innym reżimie technologicznym nie spełnia obecnych standardów, a ich zła nawierzchnia zmniejsza bezpieczeństwo ruchu drogowego.

Gmina posiada tereny inwestycyjne komercyjne o pow.ok.35ha zgodnie z MPZP z 2002r. Zlokalizowane są bardzo korzystnie z pełną infrastrukturą. Władze Gminy zamierzają skomunikować teren inwestycyjny z Gminą poprzez usprawnienie dojazdu do terenów inwestycyjnych, tzn. budowę drogi dojazdowej i modernizację ul. 1-go Maja w Godowie i Skrzyszowie.

W przyszłości ok. 6 km od Gminy będzie biegła autostrada A1.

Gmina Godów przyjęła w 2007r. Wieloletni Program Inwestycyjny do 2010r.

3.6. Ludność

Wg danych statystycznych Urzędu Gminy liczba ludności w poszczególnych sołectwach z podziałem na płeć oraz urodzenia i zgony na przestrzeni ostatnich trzech lat przedstawia się następująco:

Tab. 1. Wykaz ludności w poszczególnych sołectwach

	LICZBA LUDNOŚCI			KOBIECY			MĘŻCZYŹNI			URODZENIA			ZGONY		
	31.12.05	31.12.06	31.12.07	31.12.05	31.12.06	31.12.07	31.12.05	31.12.06	31.12.07	31.12.05	31.12.06	31.12.07	31.12.05	31.12.06	31.12.07
GODÓW	1912	1922	1917	979	983	976	933	939	941	28	23	24	15	23	25
GOŁKOWICE	3447	3482	3517	1744	1761	1774	1703	1721	1743	39	45	40	27	27	25
KROSTOSZOWICE	1037	1029	995	505	503	488	532	526	507	9	13	7	8	9	15
PODBUCZE	199	191	188	104	99	98	95	92	90	3	1	0	2	3	1
ŁAZISKA	1666	1683	1677	879	884	883	787	799	794	11	14	15	14	18	16
SKRBEŃSKO	860	883	902	448	459	469	412	424	433	14	10	10	4	7	6
SKRZYSZÓW	3398	3392	3429	1723	1715	1741	1675	1677	1688	29	31	39	21	38	25
RAZEM	12159	12582	12625	6382	6404	6429	6137	6178	6196	133	137	135	91	125	113

Źródło: Dane własne Urzędu Gminy

Gminę zamieszkuje 12 625 mieszkańców wg danych na dzień 31 grudnia 2007r., co stanowi ok.8% ludności powiatu. Średnia gęstość zaludnienia to 326 osób na 1km².

W poszczególnych sołectwach liczba ludności przedstawia się następująco:

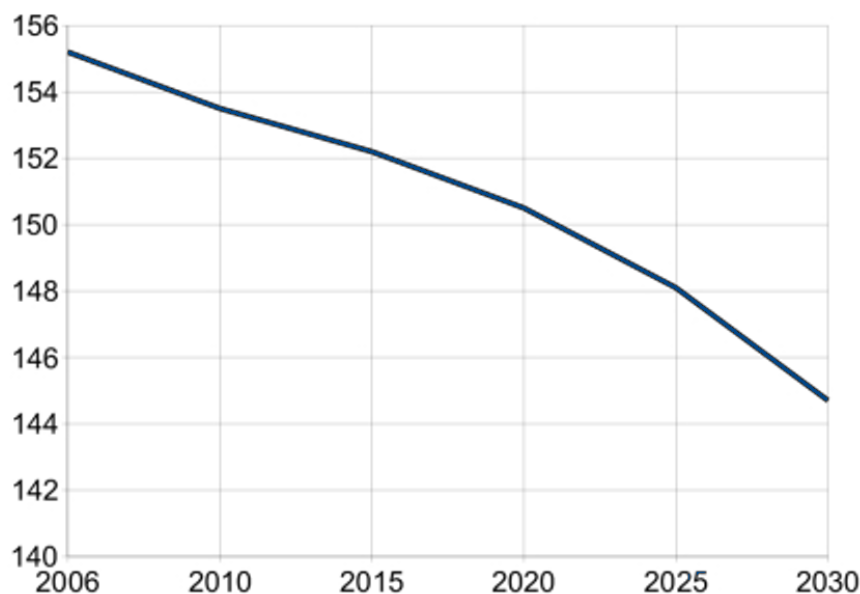
Tab. 2. Wykaz ludność w Gminie Godów z podziałem na sołectwa

Sołectwo	Liczba ludności				
	31.12.2003	31.12.2004	31.12.2005	31.12.2006	31.12.2007
Godów	1876	1872	1912	1922	1917
Gołkowice	3408	3418	3447	3482	3517
Krostoszowice	1036	1034	1037	1029	995
Łaziska	1670	1673	1666	1683	1677
Podbucze	197	198	199	191	188
Skrbeńsko	840	845	860	883	902
Skrzyszów	3365	3376	3398	3392	3429
Razem	12392	12416	12519	12582	12625

Źródło: Dane własne Urzędu Gminy

Analizy demograficzne wskazują, że utrzymany zostanie trend spadkowy liczby ludności dla powiatu wodzisławskiego (do 2030 roku spadek ten wynosić ma blisko 7% w stosunku do aktualnego stanu), a więc z dużą dozą pewności, przypuszczać można, że obejmie on również gminy z powiatu, w tym także Gminę Godów.¹²

Tab. 3. Prognoza ludności dla powiatu wodzisławskiego do roku 2030



Źródło: GUS

¹² Główny Urząd Statystyczny

Tab. 4. Stopa bezrobocia w powiecie wodzisławskim w okresie I-III 2008r.

m-c gmina	I		II		III		IV		V		VI	
	liczba bezp.	stopa bezp.	liczba bezp.	stopa bezp.	liczba bezp.	stopa bezp.	liczba bezp.	stopa bezp.	liczba bezp.	stopa bezp.	liczba bezp.	stopa bezp.
Powiat	5342	11,3	5159	10,9	4742							
Wodzisław Śl.	1820		1765		1642							
Rydułtowy	830		803		729							
Radlin	571		578		519							
Pszów	483		451		431							
Godów	395		371		347							
Gorzyce	640		619		552							
Lubomia	240		230		210							
Marklowice	169		149		133							
Mszana	194		193		179							
Bezrob. z prawem do zasiłku	481		479		446							

Źródło: PUP Wodzisław Śląski

Analizując dane z PUP Wodzisławia Śląskiego z grudnia 2004, grudnia 2005r., grudnia 2006r. i września 2007r. można stwierdzić, że liczba bezrobotnych z gminy Godów sukcesywnie spada.

Tab. 5. Liczba zarejestrowanych bezrobotnych w Gminie Godów

Gmina Godów	Liczba bezrobotnych ogółem	W tym kobiet	Bezrobotni z prawem do zasiłku
Grudzień 2004r.	586	356	38
Grudzień 2005r	537	358	52
Grudzień 2006r	493	343	51
Wrzesień 2007r	379	270	32

Źródło: PUP Wodzisław Śląski

3.7. Edukacja

W gminie Godów sieć placówek oświatowych jest dostosowana do poszczególnych sołectw.

W Skrzyszowie znajduje się Przedszkole Publiczne oraz Zespół Szkół obejmujący Szkołę Podstawową i Gimnazjum.

Gimnazjum w Skrzyszowie jest nowo wybudowanym obiektem – 2001r., obejmującym swoim zasięgiem uczniów z trzech sołectw: Skrzyszowa, Krostoszowic i Podbucza. Szkoła ma prawie 200 uczniów i zatrudnia 20 nauczycieli.

Kolejne etapy nauki uczniowie Gminy Godów kontynuują w pobliskich miastach: Jastrzębie Zdrój, Wodzisław Śl., Rybnik – oddalonych o ok.10 – 25km. Są tam różnego typu szkoły w tym ponadgimnazjalne i wyższe.

Uczniowie i nauczyciele ze szkół aktywnie uczestniczą w życiu pozaszkolnym biorąc udział w różnych zawodach sportowych na szczeblu powiatowym, wojewódzkim i rejonowym z dużymi osiągnięciami. Szkoły biorą też udział w Ogólnopolskich akcjach, kampaniach, programach edukacyjno – profilaktycznych i innych działaniach. Bardzo ważnymi działaniami szkół są również uroczystości i działania szkół na rzecz kultywowania śląskich tradycji i gwary śląskiej poprzez organizowanie Przeglądów Gwary Śląskiej, Festynów, Święta Patrona Szkoły połączonego ze spotkaniami z członkami społeczności lokalnej.

Elementem kultywowania śląskich tradycji są również wycieczki tematyczne, zwiedzanie miejsc związanych z historią Śląska oraz uroczystości patriotyczne rozwijające postawy patriotyczne związane z tożsamością państwową, kształtowaniem postaw identyfikacji z regionem i poszerzaniem wiedzy. Młodzież i dzieci wzmacniają poprzez swoje postawy wzorce godne naśladowania w zakresie edukacji ekologicznej.

3.8. Pomoc społeczna i bezpieczeństwo

Pomoc społeczna w Gminie Godów świadczona jest przez Gminny Ośrodek Pomocy Społecznej w Godowie z siedzibą w Skrzyszowie.

W roku 2007 z pomocy społecznej korzystało 229 rodzin, których łączna ilość osób wynosiła 666. Wylącznie pracą socjalną objęte były 74 rodziny o łącznej liczbie rodzin 186. Spośród 229 rodzin korzystających z pomocy społecznej w 58 wystąpił problem bezrobocia. W 51 rodzinach stwierdzono bezradność w sprawach opiekuńczo – wychowawczych i prowadzeniu gospodarstwa rolnego, 38 rodzin znalazło się w trudnej sytuacji życiowej z powodu długotrwałej lub ciężkiej choroby. 41 rodzin z powodu niepełnosprawności. 38 rodzin z powodu alkoholizmu. W 30 przypadkach powodem ubiegania się o wsparcie pomocy społecznej była potrzeba ochrony macierzyńskiej. Dwóch klientów korzystało z pomocy z powodu bezdomności, jeden klient zgłosił się o wsparcie po opuszczeniu zakładu karnego, 6 rodzin było dotkniętych problemem przemocy w rodzinie.

Rodziny z dziećmi stanowiły 49% ogółu rodzin korzystających z pomocy społecznej. Z pomocy korzystało 73 jednoosobowych gospodarstw domowych (32% wszystkich objętych pomocą).

47% klientów pomocy społecznej to rodziny, w których głównym źródłem utrzymania jest emerytura lub renta, a 155 to rodziny niepełne.

Rodziny wielodzietne stanowią 9% ogółu klientów.

Komisariat Policji w Gorzycach swoim działaniem obejmuje teren trzech gmin tj. Godów, Gorzyce i Lubomię. Łącznie jest to obszar zamieszkały przez ok. 40 000 mieszkańców obejmujący powierzchnię ponad 50% powierzchni powiatu wodzisławskiego. Teren jest podzielony na 8 rejonów dzielnicowych. W Gminie Godów utworzono 3 rejonu działania dzielnicowych tj.

- Rejon I – obejmujący Skrzyszów i Krostoszowice,
- Rejon II – obejmujący Gólkowice, Skrbeńsko,
- Rejon III – obejmujący Godów, Łaziska i Podbucze.

Analizując dane dot. stanu bezpieczeństwa w Gminie w 2006r. w stosunku do 2005 należy stwierdzić wzrost przestępczości. W rozbiciu na poszczególne sołectwa najbardziej zagrożone są Skrzyszów, Gólkowice i Godów. Wynika to głównie z liczby mieszkańców oraz położenia przy głównym szlaku komunikacyjnym łączącym Polskę z Czechami. Takie położenie miejscowości w głównej mierze generuje zagrożenie przestępczością.

3.9. Zdrowie

W Gminie Godów podstawowa opieka medyczna jest zabezpieczona poprzez działające na jej terenie niepubliczne zakłady opieki zdrowotnej.

W Skrzyszowie jest poradnia NZOZ „Praktyka Lekarza Rodzinnego” czynna codziennie we wszystkie dni robocze. Prowadzone są tutaj usługi medyczne z zakresu podstawowej opieki medycznej. W poradni pracuje trzech lekarzy ,pielęgniarka zabiegowa, pielęgniarka środowiskowa, położna. W ramach praktyki działa gabinet ogólny i pediatryczny oraz zabiegowe:

- EKG,
- Spirometria,
- USG,
- Pobieranie materiału do badań laboratoryjnych.

Raz w tygodniu czynny jest gabinet neurologiczny i również raz w tygodniu czynny jest prywatny gabinet okulistyczny.

W Gminie są trzy apteki: jedna w Gólkowicach, a dwie w Skrzyszowie. Są również punkty apteczne w Godowie, Gólkowicach i Łaziskach.

3.10. Gospodarka

W Skrzyszowie nie ma dużych zakładów pracy, choć leżące „za miedzą” zakłady i firmy dają pracę mieszkańcom całej Gminy, a więc i Łazisk, ale też i zatruwają środowisko przyrodnicze gminy np. elektrownia w czeskich Detmorovicach.

Największe zakłady pracy w Skrzyszowie to:

1. GRAN-MAR Andrzej Canibol - zakład kamieniarski,
2. AUTO-MIX - zajmuje się zakładaniem instalacji gazowych ,
3. Fabryka Drzwi Stalowych CAPEK Sp. z o.o.

Większość mężczyzn znajduje zatrudnienie w kopalniach Wodzisławia, Rybnika, Jastrzębia Zdroju i w pobliskich Czechach .Na terenie sołectwa są następujące podmioty gospodarcze z charakterystyką podstawowej działalności.

Tab. 6. Podmioty gospodarcze zarejestrowane w UG Godów, stan na 12.02.2008r.

Sołectwo	Łączna liczba podmiotów gospodarczych	Podstawowe rodzaje działalności					
		Budownictwo, instalacje wod-kan. i co	transport	Konserwacja i naprawa pojazdów	handel	gastronomia	inne
Godów	77	12	5	8	18	2	32
Skrzyszów	116	17	8	10	33	3	45
Łaziska	30	6	4	3	8	1	8

Zródło: materiał własny Urzędu Gminy

Zatrudnienie znajdują też mieszkańcy w firmie „Rduch” – elektroakustyka – nagłośnienia, założonej w 1978r. z siedzibą w Godowie. Podstawową działalnością firmy jest produkcja urządzeń elektroakustycznych i ich kompleksowy montaż w obiektach sakralnych (ponad 3000 kościołów w kraju i zagranicą) oraz w szkołach i innych obiektach. Firma zatrudnia ponad 40 osób. Zasłynęła z nagłośnień różnych uroczystości religijnych w tym wizyt Ojca Świętego Jana Pawła II.

Ponadto dużym pracodawcą jest również administracja samorządowa, instytucje kultury, oświata, bank, Gminna Spółdzielnia „Samopomoc Chłopska” i inne.

Gmina troszczy się o przedsiębiorców wprowadzając dla nich zwolnienia z tytułu podatku od nieruchomości na okres nawet do 5 lat jeżeli w wyniku inwestycji utworzonych zostanie kilka miejsc pracy, a w przypadku powyżej 20 miejsc pracy nawet na 5 lat.

3.11. Kultura, sport i turystyka

W Godowie powołano z dniem 1 kwietnia 2008r. Gminne Centrum Kultury, Turystyki i Sportu z siedziba w Godowie. W skład Centrum wchodzi:

- Ośrodek Kultury w Skrzyszowie,
- Ośrodek Kultury w Gólkowicach
- Ośrodek Kultury w Godowie
- Ośrodek Kultury w Skrbeńsku.

GCKTiS jak też i ośrodki kultury wchodzące w jego skład są miejscem spotkań mieszkańców, różnych kół, organizacji kulturalnych, szkoleń, konkursów, zabaw. Zajmują się

propagowaniem obyczajów i zwyczajów. Ośrodki Kultury są również animatorami amatorskiego ruchu artystycznego.

Ośrodek Kultury w Skrzyszowie działa od 1991r.(najpierw jako WOK), ale nie są to początki życia kulturalnego sołectwa. Po odzyskaniu niepodległości w 1924r. powołano w Skrzyszowie Towarzystwo Śpiewacze „Jedność”. Chór ten skupiał mieszkańców Skrzyszowa i poprzez piosenkę krzewił polskość i folklor Śląska.

Po II wojnie światowej w starej szkole „Kisterówce” przekazano pod potrzeby zebrania i spotkań pomieszczenie, które spełniało rolę świetlicy wiejskiej. Praca społeczna związana z integracją ludzi sołectwa Skrzyszów trwała nieprzerwanie i wyrażała się w różnych formach. Organizowano Dni Skrzyszowa, imprezy okazjonalne, dyskoteki dla młodzieży, retro dla dorosłych, festiwale piosenki szkolnej, turnieje sportowe, Gwarki Skrzyszowskie, rozgrywki skatowe i inne imprezy propagujące stare zapomniane obyczaje i zwyczaje kultywujące śląską gwara.

W listopadzie 1993r. grupa członkiń Koła Gospodyń Wiejskich w Skrzyszowie zawiązała zespół śpiewaczy i przyjęła nazwę byłego zespołu „Gospoście” działającego w Skrzyszowie w latach osiemdziesiątych. W 1995r. zespół przyjął nazwę „Familijo”. Zespół pielęgnuje stare obyczaje i zwyczaje śląskie, np. śląskie wesela, skubanie pierza i inne widowiska obrzędowe. Zespół koncertował w kraju i za granicą zdobywając liczne laury i wyróżnienia. Jedną z członkiń zespołu – Pani Hildegarda Szkatuła zdobyła w 2000r. tytuł Wiceślazaczki 2000r. Zespół w obecnym składzie (z małymi zmianami) działa nieprzerwanie występując wielokrotnie w telewizji i w radio.

Zespół „Familijo” za swoją działalność w kierunku integracji rodzin w środowisku został nagrodzony przez Ministra Kultury i Sztuki w 1998r.

Kierownikiem zespołu nieprzerwanie jest Pani Urszula Santarius.

Od 1995r. w strukturach OK w Skrzyszowie działa zespół „Podbuczanki”, folklorystyczny prezentujący w swoim repertuarze stare piosenki, przyśpiewki o tematyce świeckiej i sakralnej. Kierownikiem zespołu „Podbuczanki” jest Pan Daniel Szkatuła.

Przy OK Skrzyszów działa też chór „Absolwent” pod batutą Pani Małgorzaty Tolarz.

Chór liczy około 50 osób. Działa bardzo aktywnie mając w swoim repertuarze utwory Mozarta, Verdiego czy Haendla, a także kolędy oraz pieśni maryjne. Chór śpiewa nie tylko w Skrzyszowie, ale też w kraju i za granicą dokumentując swoje koncerty w kronice.

Klub Skatowy przy OK Skrzyszów działa od 1996r. Wielkim osiągnięciem skaciarzy jest awans I drużyny do II Ligi krajowej. Awans wywalczyli: Józef Mołdrzyk, Jan Cudnowski, Eugeniusz Wojacek, Leonard Kłosek i Witold Tatarczyk.

W OK działa także sekcja szachowa oraz sekcje tenisa stołowego.

W Skrzyszowie jest też filia Gminnej Biblioteki Publicznej.

W Skrzyszowie jest Klub Sportowy „Gwiazda” Skrzyszów działający od 1932r. Klub na przestrzeni tego czasu miał spore osiągnięcia. W sezonie 2000/2001 powołano w klubie II zespół, który rozpoczął rywalizację w klasie C. W sezonie 2004/2005 „Gwiazda” Skrzyszów awansowała do IV Ligi, natomiast II zespół wywalczył sobie prawo gry w klasie A.

W 2003r. poszerzono płytę boiska i przebudowano trybuny montując na niej 200 indywidualnych siedzisk. Przygotowano również boisko treningowe. Obiekt został ogrodzony i doposażony.

W Skrzyszowie są także korty tenisowe „La Mirage”.

Przez teren Gminy Godów przebiegają ciekawe trasy turystyki pieszej i rowerowej pozwalające oprócz uprawiania sportu na zwiedzanie i poznawanie ciekawych zakątków tego regionu. Bardzo malownicza jest polsko – czeska ścieżka dziedzictwa kulturowego, którą można przejechać rowerem, ale też przejść pieszo by po drodze podziwiać ciekawe zabytki i krajobrazy. Ścieżka ta współfinansowana była ze środków UE. Trasa ta powstała w 2006r. Biegnie poprzez Gminę i w Golkowicach na granicy łączy się ze ścieżką Nr 324 (tzw. Permonikova Trasa), która biegnie, aż do Karviny w Czechach.

Przez teren Gminy prowadzi też trasa rowerowa Jastrzębie Zdrój – Golkowice – Godów – Łaziska – Uchylsko – Olza – Zabelków Chalupki.

Przez Gminę Godów przebiega również trasa rowerowa Euroregion Śląsk Cieszyński Tesinskie Szelko „24c”, która przez większą część pokrywa się z trasą rowerową R-4 tzw. trasą europejską Eurovelo Rosscoff Odessa, która łączy Morze Północne z Morzem Czarnym.

3.12 Stowarzyszenia, Spółki, Fundacje i Związki Międzygminne z udziałem Gminy Godów

Gmina Godów jest w:

- Międzygminnym Związku Wodociągów i Kanalizacji – Wodzisław Śląski,
- Fundacja Szkolna „Ekonomik” – Wodzisław Śląski,
- Agencja Rozwoju Przedsiębiorczości S.A w Żorach,
- KSSE z siedzibą w Katowicach,
- Stowarzyszenie Rozwoju i Współpracy Regionalnej „Olza” – Cieszyn,
- Jastrzębski Zakład Wodociągów i Kanalizacji S.A – Jastrzębie Zdrój.

Gmina współpracuje również z czeską Gminą Petrovice od bardzo dawna, choć oficjalną umowę o współpracy przygranicznej podpisano w 1995r.

3.13 Organizacje Społeczne w Skrzyszowie

Na terenie sołectwa Skrzyszów działa nieprzerwanie od 1909r. Ochotnicza Straż Pożarna. Jednostka należy do Krajowego Systemu Ratownictwa Gaśniczego.

Ponadto działa Koło Gospodyń Wiejskich organizując wiele ciekawych spotkań i imprez . W Skrzyszowie jest też Związek Emerytów i Rencistów.

W Skrzyszowie działają:

- Stowarzyszenie Hodowców Drobnego Inwentarza, Zwierząt Futerkowych, Ptactwa Ozdobnego i Egzotyki,
- Polski Związek Hodowców Gołębi Pocztowych,
- Stowarzyszenie Hodowców i Miłośników Koni „Mustang”.

Członkowie Rady Sołeckiej w Skrzyszowie to:

- Henryk Holesz - sołtys,
- Leon Dobrowolski,
- Rajmund Durczok,
- Genowefa Knopik,
- Tadeusz Penkała,
- Leszek Sikora,
- Zygmunt Skupień.

3.14 Instytucje publiczne na terenie Skrzyszowa

Na terenie sołectwa Skrzyszów znajdują się następujące instytucje publiczne:

- Bank Spółdzielczy w Jastrzębiu Zdroju – punkt kasowy Skrzyszów,
- Przedszkole Publiczne,
- Zespół Szkół obejmujący Szkołę Podstawową i Gimnazjum,
- Ośrodek Kultury,
- Filia Gminnej Biblioteki Publicznej,
- Gminny Ośrodek Pomocy Społecznej w Godowie z/s w Skrzyszowie.

4. Inwentaryzacja zasobów służąca ujęciu stanu rzeczywistego

Podczas zebrania wiejskiego sołectwa Skrzyszów, mieszkańcy dokonali inwentaryzacji zasobów swojego sołectwa. Ocenie poddano kilka czynników, tj.

- infrastrukturę i otoczenie,
- kulturę i rekreację,
- gospodarkę,
- społeczność lokalną.

Poproszono również mieszkańców o wypowiedzenie się, co ich zdaniem jest najpilniejsze do zrobienia w sołectwie i czym wyróżnia się sołectwo.

Inwentaryzacja zasobów sołectwa Skrzyszów zawiera wykaz tych elementów, które mogą lub będą wykorzystane do jego rozwoju określonego w Planie Odnowy Miejscowości.

Zasób	Charakterystyka zasobu jakim dysponuje sołectwo
Infrastruktura i otoczenie	
Położenie, komunikacja, dostęp do aglomeracji miejskiej	<ol style="list-style-type: none"> 1. dobre połączenie komunikacyjne z pobliskimi miastami 2. dostępność do dróg ponad lokalnych
Drogi i chodniki	<ol style="list-style-type: none"> 1. drogi lokalne wymagają remontu i modernizacji 2. niewystarczająca ilość chodników
Sieć wod. – kan., gaz, czystość	<ol style="list-style-type: none"> 1. sieć wodociągowa obejmuje całe sołectwo 2. potrzeba dalszej kanalizacji sołectwa 3. potrzeba prowadzenia działalności edukacyjnej w kierunku likwidacji dzikich wysypisk miejskich, emisji i segregacji odpadów komunalnych „u źródła”
Tereny inwestycyjne	<ol style="list-style-type: none"> 1. brak drogi dojazdowej do terenów inwestycyjnych 2. brak infrastruktury komunalnej
Środowisko przyrodnicze	
Walory krajobrazowe	<ol style="list-style-type: none"> 1. atrakcyjnie ukształtowany teren 2. zdegradowane tereny przemysłowe 3. brak strefy ochronnej wzdłuż rzeki Olzy, Piotrówki, Szotkówki i Leśnicy dla ptactwa i ssaków wodnych

	4. mała ilość terenów zalesionych
Rzeki	1. nie oczyszczone zbiorniki wodne
<i>Kultura i rekreacja</i>	
Obiekty kultury i obiekty chronione	1. obiekty kultury sakralnej i architektury 2. szlak krzyży i kapliczek przydrożnych 3. brak muszli koncertowej
Tradycje, obrzędowość i obyczaje	1. kultywowanie śląskich tradycji lokalnych 2. zespoły i chóry śpiewacze 3. współpraca przygraniczna
Tereny rekreacyjne i sportowe	1. boiska LZS 2. trasa pieszo – rowerowa „Polsko – Czeska ścieżka dziedzictwa kulturowego”, „Trasa Eurovelo Rosscof – Odessa – R IV”, trasa Euroregion Śląsk Cieszyński 3. słabo rozbudowane trasy konne i kajakowe 4. korty tenisowe 5. brak kompleksu sportowego i rekreacyjnego
<i>Gospodarka</i>	
Przedsiębiorczość, praca, rolnictwo	1. wspieranie lokalnych przedsiębiorców poprzez zwolnienie z podatków od nieruchomości 2. słabo rozwinięte gospodarstwa rolne, duże odłogi
Miejsca noclegowe, pola namiotowe, kempingowe, agroturystyka	1. brak pól namiotowych 2. brak pól kempingowych 3. brak gospodarstw agroturystycznych
Instytucje publiczne na terenie sołectwa	1. przedszkole 2. Zespół Szkół 3. Bank Spółdzielczy w Jastrzębiu Zdroju oddz. Godów 4. Urząd Gminy w Godowie 5. Poczta Polska w Godowie 6. Gminny Ośrodek Pomocy Społecznej w Godowie z siedziba w Skrzyszowie 7. Gminna Biblioteka Publiczna w Godowie z siedziba w Gołkowicach

	<p>z filiami</p> <p>8. Gminne Centrum Kultury, Turystyki i Sportu</p> <p>9. Rejony Dzielnicowych z Komisariatu Policji w Gorzycach:</p> <ul style="list-style-type: none"> - Skrzyszów – Krostoszowice - Gołkowice – Skrbeńsko - Godów – Łaziska, Podbucze <p>10. NZOZ</p>
<i>Społeczność lokalna</i>	
Organizacje pozarządowe	<ol style="list-style-type: none"> 1. Ochotnicza Straż Pożarna 2. Ludowy Zespół Sportowy 3. Stowarzyszenie Hodowców Drobego Inwentarza, Ptactwa Ozdobnego i Egzotyki 4. Związek Hodowców Gołębi Pocztowych 5. Koło Gospodyń Wiejskich 6. Stowarzyszenie Hodowców i Miłośników Koni „Mustang” 7. Związek Emerytów i Rencistów
Miejsca spotkań mieszkańców sołectwa	<ol style="list-style-type: none"> 1. boiska sportowe 2. placówki instytucji kulturalnych 3. remiza OSP

5. Analiza SWOT dla sołectwa Skrzyszów

SWOT – analiza zasobów sołectwa i otoczenia zewnętrznego.

Analiza SWOT jest to metoda diagnozy sytuacji społeczności lokalnej:

- S** – Strengths – silne strony, atuty – zasoby sołectwa
- W** – Weaknesses – wady, słabe strony – zasoby sołectwa
- O** – Opportunities – okazje, możliwości, szanse – otoczenie sołectwa
- T** – Threats – trudności, zagrożenia – otoczenia sołectwa

W celu uzyskania jasnej analizy traktuje się atuty i słabe strony jako czynniki wewnętrzne, punkt widzenia społeczności lokalnej, na które społeczność ma wpływ, a okazje i zagrożenia jako czynniki zewnętrzne, znajdujące się w bliższym i dalszym otoczeniu gminy.

Silne strony	Słabe strony
<ul style="list-style-type: none"> - dobra infrastruktura techniczna - bliskość granicy - wysoki poziom oświaty - bliskość aglomeracji miejskich - walory turystyczne i krajobrazowe - kultywowanie tradycji lokalnych - dobra sieć placówek sportowych i kulturalnych - dobry system segregacji odpadów - stosunkowo wysokie bezpieczeństwo w gminie - aktywność społeczna - umiejętność pozyskiwania środków poza budżetowych - posiadanie MPZP - tereny inwestycyjne – komercyjne 	<ul style="list-style-type: none"> - brak wizji planistycznej dróg przelotowych obok centrów wsi, wąskie drogi, za mało chodników - brak kanalizacji sanitarnej - zużyte obwałowania rzek oraz brak konserwacji bieżącej koryt (usuwanie powalonych drzew) - zanieczyszczenie rzek i potoków - brak miejsc pracy dla pracowników wysoko wykwalifikowanych - znaczna część słabych gleb - niska świadomość ekologiczna część mieszkańców co wiąże się z niepełnym wykorzystaniem systemu gospodarowania odpadami
Szanse	Zagrożenia
<ul style="list-style-type: none"> - bliskość budowanej autostrady A1 - rozwój budownictwa jednorodzinnego - budowa kanalizacji - budowa szlaków turystycznych - możliwość rozwoju przetwórstwa rolnego 	<ul style="list-style-type: none"> - brak nowych miejsc pracy i zagrożenie dla istniejących firm, co wiąże się z ich likwidacją - brak Centrum Doradztwa dla podmiotów gospodarczych - wysokie ceny ekologicznych źródeł energii alternatywnych do węgla - negatywne wzorce oddziaływania na młodzież - wzrost zakresu działań samorządów lokalnych nieadekwatnych dla otrzymywanych dotacji - budowana autostrada A1

Najsilniejszym atutem sołectwa Skrzyszów jest duża aktywność społeczna jego mieszkańców i wola wspólnej zabawy, pracy i organizowania się. Są to bardzo istotne mocne strony sołectwa, które wie i potrafi je wykorzystywać ku radości własnej. Słabą stroną Skrzyszowa jest zdegradowane środowisko i dużo przemysłowych wyrobisk i składowisk pogórnictwa, co należałoby poprzez szanse jakimi są np. możliwości korzystania z funduszy unijnych przekuć w atuty sołectwa np. poprzez organizację skansenów przemysłowych.

Posiadanie MPZP dla całej Gminy jest wielkim atutem Gminy, w tym sołectwa Skrzyszów, co wzmacnia szanse i generuje rozwój budownictwa jednorodzinne dla mieszkańców i nie tylko. Ponadto duży atut jakimi są tereny inwestycyjne komercyjne może osłabić słabe strony np. małą liczbę miejsc pracy albowiem zakłady pracy jakie tam zagospodzą dadzą możliwości zatrudnienia.

6. Opis planowanych zadań w ramach Planu Odnowy Miejscowości

6.1. Wykaz planowanych zadań w latach 2010 – 2017 w sołectwie Skrzyszów

Lp	NAZWA	TERMIN	CEL	PRZEZNACZENIE	KOSZTY [PLN]	ŹRÓDŁO POZYSKANIA ŚRODKÓW
1	Budowa wiaty drewnianej wielofunkcyjnej w Skrzyszowie	2010	zaspokojenie potrzeb społecznych mieszkańców	wg potrzeb mieszkańców, np. organizowanie imprez, spotkań, nowe możliwości rekreacji, aktywnego wypoczynku,	80 000	Program Rozwoju Obszarów Wiejskich na lata 2007-2013, budżet gminy
2	Zakup wozu strażackiego	2010	bezpieczeństwo mieszkańców	nowy wóz strażacki wyposażony w nowoczesny sprzęt gaśniczy	700 000	Programu Operacyjnego Współpracy Transgranicznej Republika Czeska – Rzeczpospolita Polska 2007 – 2013
3	Budowa drogi do KSSE	2010	zaspokojenie potrzeb społecznych mieszkańców	Wykonanie drogi	14 253 541	Program rozwoju Subregionu Zachodniego
4	Poprawa infrastruktury obok Ośrodka Kultury w Skrzyszowie	2010	zaspokojenie potrzeb społecznych mieszkańców	Wykonanie oświetlenia	20 000	budżet gminy
5	Termomodernizacja budynku użyteczności publicznej na parceli nr 1486/153 w Skrzyszowie	2011	termomodernizacja budynku	ośrodek kultury, biblioteka, OSP	500 000	Program Rozwoju Obszarów Wiejskich na lata 2007-2013 WFOŚiGW Katowice, budżet gminy
6.	Budowa wielofunkcyjnego boiska sportowego na terenie Zespołu Szkół w Skrzyszowie przy ul. 1 Maja 177”	2012	zaspokojenie potrzeb społecznych mieszkańców	wg potrzeb mieszkańców, np. organizowanie spotkań, imprez, zawodów sportowych	380.000	Program Rozwoju Obszarów Wiejskich na lata 2007 – 2013, budżet gminy
7.	Modernizacja oświetlenia	2012	zaspokojenie potrzeb społecznych mieszkańców	Wykonanie oświetlenia	50 000	Program Rozwoju Obszarów Wiejskich na lata 2007-2013, budżet gminy
8.	Renowacja obiektu „byłego przedszkola”	2013	Ratowanie obiektu zabytkowego	Mieszkania socjalne	100.000	Budżet gminy
9.	Stworzenie Strefy Aktywności Gospodarczej na terenach przemysłowych	2012 - 2014	zaspokojenie potrzeb społecznych mieszkańców	tereny pod inwestycje	1 500 000	Innowacyjna gospodarka, budżet gminy
10.	Rozbudowa bazy klubu sportowego - tereny rekreacyjne	2014-2017	zorganizowanie lepszego zaplecza dla treningu sportowców	Rozwój fizyczny młodzieży	100 000	budżet gminy

6.2 Opis szczegółowy zadania priorytetowego

„Budowa wiaty drewnianej wielofunkcyjnej w Skrzyszowie”



Zdj. nr 6 Teren przy Ośrodku Kultury w Skrzyszowie

Realizacja zadania wynika przede wszystkim z potrzeby społeczności lokalnej, a jej głównym celem jest budowa wiaty na terenie przylegającym do Ośrodka Kultury w Skrzyszowie.

Zakres prac będzie wykonanie fundamentów, montaż konstrukcji słupowej drewnianej, montaż wieżby dachowej z wykonaniem deskowania pełnego i gontów bitumicznych oraz wykonania nawierzchni z kostki brukowej.

Teren wokół budynku Ośrodka Kultury jest jedynym miejscem plenerowych spotkań społeczności lokalnej. Organizuje się tutaj najczęściej imprez w okresie letnim o zasięgu lokalnym. Budowa wiaty będzie właśnie służyła organizacji tych imprez i spotkań.

Realizacja inwestycji stworzy warunki do zaspokajania potrzeb mieszkańców wsi zwłaszcza potrzeb kulturalnych oraz pozytywnie wpłynie na promocję Skrzyszowa.

**„Termomodernizacja budynku użyteczności publicznej na parceli nr 1486/153
w Skrzyszowie”**



Zdj. nr 7 Budynek użyteczności publicznej w Skrzyszowie

Realizacja zadania wynika przede wszystkim z potrzeby społeczności lokalnej, a jej głównym celem jest termomodernizacja budynku.

Zakres prac będzie obejmował ocieplenie zewnętrzne budynku, ocieplenie poddasza, wymianę źródła ciepła wraz z wymianą instalacji c.o., wymiana stolarki okiennej oraz drzwiowej. Planuje się również prace remontowe wewnątrz budynku poprzez odnowienie istniejącego parkietu czy odmalowanie ścian.

Budynek użyteczności publicznej w Skrzyszowie jest jedynym miejscem spotkań miejscowej społeczności lokalnej. To tutaj odbywają się różne spotkania organizowane przez organizacje społeczne działające na terenie Skrzyszowa. Oprócz tego odbywają się różne uroczystości, jubileusze, występy dzieci oraz młodzieży szkolnej.

Realizacja inwestycji stworzy warunki do zaspokajania potrzeb mieszkańców wsi zwłaszcza potrzeb kulturalnych oraz pozytywnie wpłynie na promocję Skrzyszowa.

**„Budowa wielofunkcyjnego boiska sportowego
na terenie Zespołu Szkół w Skrzyszowie przy ul. 1 Maja 177”**



Zdj. 8 Teren Zespołu Szkół w Skrzyszowie

Realizacja zadania wynika przede wszystkim z potrzeby społeczności lokalnej, a jej głównym celem jest budowa boiska na terenie Zespołu Szkół w Gołkowicach przy ul. 1 Maja 101a.

Zakres prac będzie obejmował wielofunkcyjnego boiska sportowego o nawierzchni tartanowej, służącego do gry w piłkę nożną, siatkową oraz koszykową. Cały obiekt będzie ogrodzony, wyposażony w piłkochwyty oraz trybuny.

Realizacja inwestycji ma na celu umożliwienie społeczeństwu aktywnego uprawiania sportu w różnych dyscyplinach sportowych. Zapewni dostępność do uprawiania sportu wszystkim, niezależnie od wieku, statusu majątkowego czy pozycji społecznej. Stworzy warunki do upowszechnienia wśród społeczeństwa aktywnego stylu życia, który wskazuje na konieczność poprawy stanu zdrowia przez aktywność fizyczną, która jest niezbędna dla prawidłowego rozwoju oraz zdrowia fizycznego, psychicznego i społecznego ludzi w każdym wieku. Korzystanie z boiska będzie ogólnodostępne oraz bezpłatne. W godzinach zajęć szkolnych obiekt będzie wykorzystywany przez dzieci oraz młodzież szkolną. Realizacja inwestycji wpłynie pozytywnie na promocję Gołkowic oraz stworzy warunki do zaspokojenia potrzeb mieszkańców wsi.

7. Opis i charakterystyka obszarów o szczególnym znaczeniu.

Do obszarów o szczególnym znaczeniu dla zaspokojenia potrzeb mieszkańców, sprzyjających nawiązaniu kontaktów społecznych, ze względu na ich położenie oraz cechy funkcjonalno-przestrzenne w Skrzyszowie można zaliczyć:

- **teren przylegający do Ośrodka Kultury**

Jest miejscem plenerowych spotkań społeczności lokalnej o zasięgu lokalnym, podczas których całe rodziny mogą się swobodnie bawić. Teren jest bezpieczny – znajduje się z dala od ruchliwej drogi głównej, i atrakcyjny dla dzieci – ze względu na bliskość parku zabaw dla dzieci, które chętnie korzystają ze znajdujących się tam atrakcji. Organizuje się tutaj najwięcej imprez w okresie letnim.

- **teren boiska KS „Gwiazda” Skrzyszów wraz z terenem przylegającym**

Boisko stanowi ważny obiekt sportowy miejscowości. To tutaj rozgrywają się mecze piłkarskie ligi drużyny lokalnego Klubu Sportowego, jak również rozgrywki szkolne. Na trybunach zaś zasiadają gromadnie całe rodziny i znajomi zagrzewając piłkarzy gorącym dopingiem do walki o zwycięstwo. Boisko jest również miejscem treningów dorosłych i młodych piłkarzy. jak również imprez sportowych związanych z miejscowością i działalnością LKS „Gwiazda” Skrzyszów.

- **Strefa Ekonomiczna**

Jest to wydzielona część terytorium Gminy Godów, w której działalność gospodarcza może być prowadzona na preferencyjnych warunkach, tj. przedsiębiorstwom, które uzyskały zezwolenie na działalność w strefie przysługuje pomoc publiczna w formie zwolnienia podatkowego. Do terenów tych doprowadzone są sieci: telekomunikacyjna, gazowa, energetyczna, wodociągowa i kanalizacyjna. W trakcie budowy znajduje się nowa droga dwukierunkowa łącząca strefę bezpośrednio z ul. 1 Maja, która będzie spełniała normy drogi dla transportu ciężkiego.

8. Wykaz projektów, które uzyskały dofinansowanie ze środków zewnętrznych oraz ubiegających się o dofinansowanie w latach 2002 – 2007

Nazwa zadania	Program działania	Nr umowy	Dane wg wniosku/umowy		Termin realizacji	Ilość środków otrzymanych z dofinansowania	Ilość środków z dofinansowań, które otrzymamy po rozliczeniu
			Wartość projektu	Dofinansowanie			
Dni Na Granicy – Dni Godowa. Festyn Na Miedzy.	Wspólny Fundusz Małych Projektów Phare CBC Polska – Czechy 2001	PL01009.03 – L002106	10.292.EUR kwota wnioskowana 7.719EUR	7.719 EUR	02.01.2004 – 14.09.2004	7.719 EUR	
Budowa kanalizacji sanitarnej tłocznej na granicy Skrzyszów Szotkowice do studni zbiorczej na osiedlu Złote Łany w Jastrzębiu Zdroju	SAPARD Działanie 3 Schemat 2	1747/732- 120037/02 z dnia 14.05.2003 r. Aneks Nr I z dnia 24.06.2003 r.	Całkowita wartość projektu 1.025.668,20 zł	50% kosztów kwalifikowanych – Agencja Restrukturyzacji i Modernizacji Rolnictwa w tym 128.208,52 zł środki krajowe, 384.625,58 zł środki pochodzące z Unii Europejskiej, 50% - budżet gminy	29.08.2003r.	512.834,10 zł	-
Budowa kanalizacji sanitarnej w Gołkowicach etap I oraz etap IV	SAPARD Działanie 3 Schemat 2	24639/732120049/0 3 z dnia 30.09.2004r.	Całkowita wartość projektu 489.877,21 zł	50% kosztów kwalifikowanych – Agencja Restrukturyzacji i	31.01 .2005r	244.938,60 zł	-

				Modernizacji Rolnictwa w tym 61.234,65 zł środki krajowe, 183.703,95 zł środki pochodzące z Unii Europejskiej, 50% - budżet gminy			
Budowa Sali gimnastycznej z zapleczem socjalnym przy szkole podstawowej i gimnazjum w Skrzyszowie przy ul. 1 Maja 177	Program rozwoju bazy sportowej z Funduszu Rozwoju Kultury Fizycznej w Ministerstwie Edukacji Narodowej i Sportu	236/04/2/1	1.336.493,32	300.000,00	04/2003 12/2004	300.000,00	300.000,00
Budowa Sali gimnastycznej z zapleczem socjalnym przy szkole podstawowej i gimnazjum w Gólkowicach przy ul. I Maja 101a	Program rozwoju bazy sportowej z Funduszu Rozwoju Kultury Fizycznej w Ministerstwie Edukacji Narodowej i Sportu	313/05/426	1.445.622,60	441.000,00	03/2004 12/2005	441.000,00	441.000,00
Rozbiórka, transport i utylizacja pokryć dachowych eternitowych na rok 2003	Usuwanie materiałów niebezpiecznych z terenu Gminy	Umowa z dnia 27 grudnia 2002 ze Starostą	70.200,57 zł	25.000 zł	01.01.2003 do 31.12.2003	25.000 zł	25.000 zł

	Godów zawierających azbest	Wodzisławskim					
Selektywna zbiórka odpadów w roku 2003	Selektywna zbiórka materiałów opakowaniowych z terenu Gminy Godów	Umowa z dnia 27 grudnia 2002 ze Starostą Wodzisławskim	38.849,67 zł	20.000 zł	01.01.2003 do 31.12.2003	20.000 zł	19.424,83 zł
Rozbiórka, transport i utylizacja pokryć dachowych eternitowych na rok 2004	Usuwanie materiałów niebezpiecznych z terenu Gminy Godów zawierających azbest	Umowa z dnia 29 grudnia 2003 ze Starostą Wodzisławskim	29.083,16 zł	17.000 zł	01.01.2004 do 31.12.2004	17.000 zł	11.373,32 zł
Selektywna zbiórka odpadów w roku 2004	Selektywna zbiórka materiałów opakowaniowych z terenu Gminy Godów	Umowa z dnia 29 grudnia 2003 ze Starostą Wodzisławskim	22.470 zł	8.500 zł	01.01.2004 do 31.12.2004	8.500 zł	8.500 zł
Rozbiórka, transport i utylizacja pokryć dachowych eternitowych na rok 2005	Usuwanie materiałów niebezpiecznych z terenu Gminy Godów zawierających azbest	Umowa z dnia 31 grudnia 2004 ze Starostą Wodzisławskim	24.98373	10.000 zł	01.01.2005 do 31.12.2005	10.000 zł	10.000 zł
Selektywna zbiórka odpadów w roku 2005	Selektywna zbiórka materiałów opakowaniowych z terenu Gminy	Umowa z dnia 31 grudnia 2004 ze Starostą Wodzisławskim	19.999.85 zł	10.000 zł	01.01.2005 do 31.12.2005	10.000 zł	10.000 zł

	Godów						
Rozbiórka, transport i utylizacja pokryć dachowych eternitowych na rok 2006	Usuwanie materiałów niebezpiecznych z terenu Gminy Godów zawierających azbest	Umowa z dnia 30 grudnia 2005 ze Starostą Wodzisławskim	24.726,42 zł	13.000 zł	01.01.2006 do 31.12.2006	13.000 zł	9.890,57 zł
Rozbiórka, transport i utylizacja pokryć dachowych eternitowych na rok 2007	Usuwanie materiałów niebezpiecznych z terenu Gminy Godów zawierających azbest	Umowa z dnia 26 stycznia 2007 ze Starostą Wodzisławskim	30.964,86zł	13.000zł	01.02.2007 do 15.12.2007	12.385,96zł	12385,96zł
Rozwiązanie gospodarki wodno-ściekowej dla mieszkańców gmin Jastrzębie Zdrój, Mszana, Godów dla ochrony zlewni rzek górnej Odry i Wisły	Fundusz Spójności	CCI2004/PL/I6/C/PE/025 z dnia 16.12.2004r.	Całkowita wartość projektu 33.895.486,00 EUR dla Gminy Godów 8.549.300,00 EUR w tym: 84% - przyznana pomoc, 16% środki własne gminy	84% - przyznana pomoc z Funduszu Spójności 16% - środki własne gminy (kredyt)	Inwestycja w trakcie realizacji	-	7.181.412,00 EUR
Wykonanie nawierzchni asfaltowej na drodze dojazdowej do gruntów rolnych w Golkowicach - odnoga ul. 1 Maja na odcinku 315mb	Fundusz Ochrony Gruntów Rolnych Urzędu Marszałkowskiego w Katowicach	Uchwała zarządu Województwa Śląskiego nr 711/362/II/2006	Wartość kosztorysu inwestorskiego 31.868,74 zł	7.87500	Zadanie nie zostało zrealizowane. Do przetargu nie przystąpiła żadna firma	-	-
Polsko-Czeska ścieżka	Fundusz	-	23.000 PLN	17.250 PLN	marzec 2006	17.250 PLN	-

dziedzictwa kulturowego	Mikroprojektów, Inicjatywa Wspólnotowa Interreg IIIA Czechy Polska		kwota wnioskowana 17.250 PLN		czerwiec 2006		
SEKAP – System Elektronicznej Komunikacji Administracji Publicznej	Projekt współfinansowany przez Unię Europejską ze środków Europejskiego Funduszu Rozwoju Regionalnego w ramach Zintegrowanego Programu Operacyjnego Rozwoju Regionalnego	Umowa nr 900/FE/2005 oraz umowa nr 3341/106/2005/I N	Cały projekt 27.004.400,00 Gmina Godów 47.006,00	Cały projekt 19.848.300,00 Gmina Godów 27.754,50	31.12.2007	-	-
Dni Na Granicy – XXII Międzynarodowy Bieg Między Pomnikami Powstańców Śląskich	Wspólny Fundusz Małych Projektów Phare CBC Polska - Czechy 2001	-	2.550 EUR kwota wnioskowana 1.912.50 EUR	0	-	nie otrzymano dofinansowania	-
Wniosek o dotację na remont i wyposażenie szkoły oraz świetlicy, Wymiana części stolarki okiennej w Szkole Podstawowej w Skrbeńsku	Program Aktywizacji Obszarów Wiejskich	-	49.503,22 kwota wnioskowana 20.791,35	0	-	nie otrzymano dofinansowania	-
Dni Na Granicy- Dni Godowa. Festyn Na Miedzy.	Wspólny Fundusz Małych Projektów Polska - Czechy	Wniosek nie spełniał kryteriów	9.564 EUR kwota wnioskowana	0	-	nie otrzymano dofinansowania	-

	2002 i 2003	dotyczących zgodności administracyjnej (ocena formalna)	7.173EUR				
Dni Na Granicy - XXII Międzynarodowy Bieg Między Pomnikami Powstańców Śląskich	Wspólny Fundusz Małych Projektów Polska – Czechy 2002 i 2003	Wniosek nie spełniał kryteriów dotyczących zgodności administracyjnej (ocena formalna)	2.962,82 EUR kwota wnioskowana 2.222,11 EUR	0	-	nie otrzymano dofinansowania	-
Polsko-Czeska ścieżka dziedzictwa kulturowego	Wspólny Fundusz Małych Projektów Polska – Czechy 2002 i 2003	Wniosek nie spełniał kryteriów dotyczących zgodności administracyjnej (ocena formalna)	4.900 EUR kwota wnioskowana 3.577 EUR	0	-	nie otrzymano dofinansowania	-
Dni Na Granicy	Fundusz Mirkoprojektów, Inicjatywa Wspólnotowa Interreg IIIA Czechy Polska	-	0	-	Zadanie nie zostało zrealizowane	nie otrzymano dofinansowania	-
Sala gimnastyczna w Gólkowicach	Fundusz na rzecz rozwoju Infrastruktury Lokalnej skierowanej na rozwój przedsiębiorczości	brak	1.236.466,00 zł	618.233,00 zł	Zadanie nie zostało zrealizowane w tym programie	nie otrzymano dofinansowania	-

Kanalizacja sanitarna grawitacyjna w Golkowicach	Fundusz na rzecz rozwoju Infrastruktury Lokalnej skierowanej na rozwój przedsiębiorczości	brak	1.159.365,46 zł	579.682,73 zł	Zadanie nie zostało zrealizowane w tym programie	nie otrzymano dofinansowania	-
Plac zabaw dla dzieci w parku w Godowie	Program odnowy wsi Województwa Śląskiego	umowa nr 1053/TW/2007	wartość projektu 41.507,78 zł w tym Gmina Godów 21.507,78 zł	20.000,00 zł	31.07.2007 28.09.2007	20.000,00 zł	20.000,00 zł
Budowa infrastruktury drogowej pomiędzy autostradą A-1 a strefą przemysłową - droga łącząca ul. I Maja w Skrzyszowie z terenami Katowickiej Specjalnej Strefy Ekonomicznej „Pole Golkowice”	Program Rozwoju Subregionu Regionalnego Programu Operacyjnego Województwa Śląskiego na lata 2007-2013	-	wartość projektu 7.000.000,00 w tym Gmina Godów 913043,48 zł	6.086.956,52 zł	02 – 12 2008 r.	-	-
Centra kształcenia na odległość na wsiach	Sektorowy Program Operacyjny – Rozwój Zasobów Ludzkich 2004-2006	porozumienie nr CKNONW-9/2.la/2006/595/P/275	wartość projektu 12.000,00 zł	12.000,00 zł	02 - 06 2008r.	-	-

9. Powiązanie Planu Odnowy Miejscowości z lokalnymi dokumentami

Plan Odnowy Miejscowości solectwa Skrzyszów jest spójny z niżej wymienionymi dokumentami:

- Studium Uwarunkowań i Kierunków Zagospodarowania Przestrzennego Gminy, Godów 1999r.
- Miejscowy Plan Zagospodarowania Przestrzennego Gminy, Godów 2002
- Wieloletni Program Inwestycyjny 2007-2010, Godów 2007
- Plan aglomeracji gminy Godów, Mszana i miasta Jastrzębie Zdrój, Godów 2007
- Program Ograniczenia niskiej Emisji dla Gminy Godów, Godów 2007
- Plan Gospodarki Odpadami Gminy, Godów 2004r.
- Strategia Rozwoju Gminy Godów na lata 2005 – 2015, Godów 2005
- Program Ochrony Środowiska Gminy Godów, Godów 2004
- Program Rozwoju Turystyki i Rekreacji dla powiatu wodzisławskiego na lata 2006 – 2013, Wodzisław Śląski 2006
- Gminna Strategia Rozwiązywania Problemów Społecznych, Godów 2005

10. Wdrażanie Planu Odnowy Miejscowości

Wdrożenie Planu Odnowy Miejscowości sołectwa Skrzyszów rozpocznie się po podjęciu przez Radę Gminy w Godowie uchwały w sprawie zatwierdzenia Planu Odnowy Miejscowości sołectwa Skrzyszów. Odpowiedzialnym za wykonanie uchwały jest Wójt.

W celu sprawnego i efektywnego realizowania projektów zawartych w zatwierdzonym POM-ie, Wójt powoła zespół którego zadaniem będzie realizacja i koordynacja działań. Szczegółowe zadania zespołu określi Wójt w drodze stosownego zarządzenia.

11. Monitorowania realizacji Planu Odnowy Miejscowości

Do monitorowania, oceny efektywności i wdrażania Planu Odnowy Miejscowości sołectwa Skrzyszów, służyć będą dane systematycznie gromadzone analizowane i interpretowane.

Monitoring obejmuje:

- monitoring finansowy, tzn. wielkości wydatkowanych środków,
- monitoring rzeczowy tzn. efekty mierzalne danego zadania.

Monitoring finansowy pomoże w porównywaniu faktycznie wydatkowanych środków w stosunku do planu.

Monitoring rzeczowy zobrazuje i umożliwi ocenę stanu wdrażania w stosunku do ustalonych celów.

Szczegółowe zasady monitorowania POM-u ustali Wójt w drodze stosownego zarządzenia.

12. Public Relations Planu Odnowy Miejscowości

Nadrzędnym celem komunikacji społecznej w Planie Odnowy Miejscowości sołectwa Skrzyszów jest szeroka informacja, która w tym szczegółowym przypadku aktywizuje jeszcze większą liczbę odbiorców obszaru Skrzyszowa i zachęca niezdecydowanych do włączenia się w nurt wspólnego działania, wspólnej pracy i utożsamiania się z grupą, aby nie zostać odrzuconym na margines życia wiejskiego.

Z uwagi na stosunkowo niedużą społeczność Skrzyszowa informacja może mieć formę:

- komunikacji bezpośredniej, poprzez np. spotkania Wójta na zebraniach wiejskich lub w czasie przyjmowania stron, niejako przy okazji rozmowy telefonicznej, poprzez pocztę elektroniczną, informację od charyzmatycznych i znaczących w społeczności osób,
- komunikacji społecznej pośredniej, poprzez m.in. ulotki, plakaty, afisze, gazetkę gminną lub gazetki szkolne, stronę internetową.

13. Zakończenie

Plan Odnowy Miejscowości sołectwa Skrzyszów jest dokumentem otwartym tzn. w zależności od potrzeb i warunków finansowych może być każdorazowo aktualizowany. Pozwoli to na bieżące kreowanie nowych rozwiązań jeszcze głębiej angażujących lokalną społeczność albowiem to mieszkańcy wsi są końcowymi beneficjentami tego Planu.

Przy budowaniu niniejszego Planu wykorzystano m.in.:

- materiały i informacje uzyskane od pracowników Urzędu Gminy w Godowie,
- informacji innych jednostek samorządu terytorialnego,
- materiały z Powiatowego Urzędu Pracy i Głównego Urzędu Statystycznego,
- rozmowy z sołtysem, radnymi i mieszkańcami.

Przeprowadzone konsultacje społeczne w Skrzyszowie pozwoliły na wykonanie analizy SWOT oraz dostarczyły materiały niezbędne do opisu i scharakteryzowania zamierzonych projektów.

Niezbędne informacje do budowania Planu uzyskano wykorzystując informacje z zebrania wiejskich.

Bibliografia

1. Narodowe Strategiczne Ramy Odniesienia 2007-2013 wspierające wzrost gospodarczy i zatrudnienie, Ministerstwo Rolnictwa i Rozwoju Wsi, Warszawa maj 2007
2. Program Rozwoju Obszarów Wiejskich na lata 2007-2013, Ministerstwo Rolnictwa i Rozwoju Wsi, Warszawa lipiec 2007
3. Obszary wiejskie w 2005r. – GUS 2006r.
4. Wojewódzka Strategia w zakresie polityki społecznej na lata 2007 – 2020

Wykaz tabel:

- Tab. 1. Wykaz ludności w poszczególnych sołectwach
- Tab. 2. Wykaz ludności w Gminie Godów z podziałem na sołectwa
- Tab. 3. Prognoza ludności dla powiatu wodzisławskiego do roku 2030
- Tab. 4. Stopa bezrobocia w powiecie wodzisławskim w okresie I-III 2008r.
- Tab. 5. Liczba zarejestrowanych bezrobotnych w Gminie Godów
- Tab. 6. Podmioty gospodarcze zarejestrowane w UG Godów, stan na 12.02.2008r.

Wykaz zdjęć:

- Zdj. 1 – Hałda w Skrzyszowie
- Zdj. 2 – Buk pospolity – pomnik przyrody
- Zdj. 3 – Piaskownia
- Zdj. 4 – Rzeka Leśnica
- Zdj. 5 – Krzyż kamienny kapliczkowy z 1880r. na skrzyżowaniu ulic: 1-go Maja, Przedszkolnej, Polnej, Jana III Sobieskiego
- Zdj. 6 - Teren przy Ośrodku Kultury w Skrzyszowie
- Zdj. 7 - Budynek użyteczności publicznej w Skrzyszowie
- Zdj. 8 – Teren Zespołu Szkół w Skrzyszowie