

PLAN ODNOWY MIEJSCOWOŚCI GODÓW



Gmina Godów
Powiat wodzisławski
Województwo śląskie

Godów, czerwiec 2010

Plan Odnowy Miejscowości został opracowany przez zespół ekspertów Instytutu Gospodarki Nieruchomościami z siedzibą w Katowicach, w składzie:

1. Arkadiusz Borek
2. Iwona Kubik
3. Anna Chodorowska

oraz pracowników Urzędu Gminy w Godowie.

Plan Odnowy Miejscowości został opracowany metodą ekspercko – partnerską, w ścisłym współdziałaniu z Gminą Godów.

Metoda ekspercko – partnerska polegała na wykonywaniu części pracy w formie warsztatów z udziałem przedstawicieli Urzędu Gminy, pracowników instytucji kultury, oświaty, sołtysów, działaczy, a część przez ekspertów wykonujących analizy i syntezy materiałów wypracowanych w czasie spotkań.

W niniejszym opracowaniu wiele danych odnosi się do Gminy jako całości. Wiele instytucji nie prowadzi szczegółowych statystyk na poziomie sołectwa np. działalność gospodarcza, stopa bezrobocia.

Spis treści

1. Wstęp.....	4
2. Wprowadzenie.....	7
3. Charakterystyka miejscowości.....	9
3.1. Położenie.....	9
3.2. Historia	11
3.3. Rolnictwo i środowisko przyrodnicze.....	12
3.4. Dziedzictwo kulturowe Godowa.....	17
3.5. Infrastruktura techniczna i komunikacja	20
3.6. Ludność	21
3.7. Edukacja.....	23
3.8. Pomoc społeczna i bezpieczeństwo.....	24
3.9. Zdrowie	25
3.10. Gospodarka	25
3.11. Kultura, sport i turystyka	26
3.12 Stowarzyszenia, Spółki, Fundacje i Związki Międzygminne z udziałem Gminy Godów	28
3.13 Organizacje Społeczne w Godowie.	28
3.14 Instytucje publiczne na terenie Godowa	29
4. Inwentaryzacja zasobów służąca ujęciu stanu rzeczywistego.....	30
5. Analiza SWOT dla sołectwa Godów.....	33
6. Opis planowanych zadań w ramach Planu Odnowy Miejscowości	35
6.1. Wykaz planowanych zadań do roku 2017 w sołectwie Godów.....	35
6.2 Opis szczegółowy zadania priorytetowego	36
7. Opis i charakterystyka obszarów o szczególnym znaczeniu.....	39
8. Wykaz projektów, które uzyskały dofinansowanie ze środków zewnętrznych oraz ubiegających się o dofinansowanie w latach 2002 - 2007.....	41
9. Powiązanie Planu Odnowy Miejscowości z lokalnymi dokumentami	48
10. Wdrażanie Planu Odnowy Miejscowości.....	49
11. Monitorowania realizacji Planu Odnowy Miejscowości	50
12. Public Relations Planu Odnowy Miejscowości.....	51
13. Zakończenie	52
Bibliografia	53

1. Wstęp

Strategia Rozwoju Kraju na lata 2007 – 2015 przyjęta przez Radę Ministrów w dniu 27 czerwca 2006r. jest podstawowym dokumentem określającym cele polityki rozwoju w Polsce.

Strategia ta, w odniesieniu do obszarów wiejskich wyznacza priorytety krajowe, które są kompatybilne z priorytetami wspólnotowymi.

Cele i priorytety Strategii Rozwoju Kraju będą realizowane poprzez działania wynikające z podstawowych dokumentów rządowych, a przede wszystkim z Krajowego Programu Reform na lata 2005 – 2008 na rzecz realizacji Strategii Lizbońskiej. Wiodące znaczenie będzie jednak mieć realizacja Narodowych Strategicznych Ram Odniesienia na lata 2007 – 2013 i odpowiednich Regionalnych Programów Operacyjnych (dalej: „RPO”) oraz Program Rozwoju Obszarów Wiejskich na lata 2007 – 2013^{1,2} (dalej: „PROW”).

Strategia Rozwoju Kraju jest zbieżna z założeniami Krajowego Planu Strategicznego w odniesieniu do obszarów wiejskich, szczególnie w kontekście odnowionej Strategii Lizbońskiej. Założenia obydwu dokumentów znalazły swoje miejsce w przyjętych działaniach przewidzianych do realizacji właśnie w PROW na lata 2007 – 2013.

Program Rozwoju Obszarów Wiejskich na lata 2007-2013 będzie realizowany na terenie całego kraju. Według danych statystycznych obszary wiejskie w Rzeczypospolitej Polskiej stanowią 93,2% powierzchni kraju, co potwierdza, że ich znaczenie z punktu widzenia społecznego, ekonomicznego i środowiskowego jest bardzo duże. Według Krajowego Rejestru Urzędowego Podziału Terytorialnego Kraju (dalej: „TERYT”) tereny wiejskie definiowane są jako tereny położone poza granicami administracyjnymi miasta, co oznacza, że są to gminy wiejskie lub części wiejskie gmin miejsko – wiejskich. Definicja wg TERYT-u w dużej części odpowiada kryteriom i metodologii Organizacji Współpracy Gospodarczej i Rozwoju (dalej: „OECD”) czy Urzędu Statystycznego Wspólnoty Europejskiej (dalej: „EUROSTAT”). Według kryteriów tych podmiotów obszarami wiejskimi są tereny o gęstości zaludnienia do 150 osób (OECD) lub do 100 osób (EUROSTAT) na 1 km². Definicje te w ogólnym kontekście mają umowny wymiar z uwagi na liczne związki funkcjonalne, gospodarcze i społeczne i należy je traktować umownie jako wskaźniki.³

¹ Narodowe Strategiczne Ramy Odniesienia 2007-2013 wspierające wzrost gospodarczy i zatrudnienie, Ministerstwo Rolnictwa i Rozwoju Wsi, Warszawa maj 2007

² Program Rozwoju Obszarów Wiejskich na lata 2007-2013, Ministerstwo Rolnictwa i Rozwoju Wsi, Warszawa lipiec 2007

³ Obszary wiejskie w 2005r. – GUS 2006r.

W zapisach PROW obszary wiejskie, to miejscowości znajdujące się w granicach administracyjnych:

1. gmin wiejskich,
2. gmin miejsko – wiejskich z wyłączeniem miast powyżej 5 tys. mieszkańców,
3. gmin miejskich z wyłączeniem miejscowości liczących powyżej 5 tys. mieszkańców.

PROW 2007-2013 w szerokim rozumieniu ma niebagatelny wpływ na obszary wiejskie i beneficjentów poprzez m.in. znaczące współzależności środowiskowe, ekonomiczne i społeczne.

Rzeczpospolita Polska określiła zadania w zakresie wspierania rozwoju obszarów wiejskich z udziałem środków pochodzących z Europejskiego Funduszu Rolnego na rzecz Rozwoju Obszarów Wiejskich określonym w Rozporządzeniu Rady /WE/Nr 1698/2005 z 20 września 2005r. w sprawie wspierania rozwoju obszarów wiejskich przez Europejski Fundusz Rolny na rzecz rozwoju obszarów wiejskich (EFRROW – Dz. U. UE L 277 z 21 października 2005r.) oraz w przepisach Unii Europejskiej wydanych w trybie tego rozporządzenia mocą ustawy z 7 marca 2007r. o wspieraniu rozwoju obszarów wiejskich z udziałem środków Europejskiego Funduszu Rolnego na rzecz Rozwoju Obszarów Wiejskich (Dz. U. Nr 64 poz. 427).

W ramach priorytetowych kierunków wsparcia obszarów wiejskich 2007 – 2013 zdefiniowano cztery osie:

- Oś 1 – poprawa konkurencyjności sektora rolnego i leśnego,
- Oś 2 – poprawa środowiska naturalnego i obszarów wiejskich,
- Oś 3 – jakość życia na obszarach wiejskich i różnicowanie gospodarki wiejskiej,
- Oś 4 – Leader.

Instrumenty dostępne w ramach poszczególnych osi wzajemnie się uzupełniają.

W ramach Osi 3 „Jakość życia na obszarach wiejskich i różnicowanie gospodarki wiejskiej” bardzo dobitnie podkreślana jest jakość życia społeczności wiejskiej rozumianej nie tylko z punktu widzenia ekonomicznego, ale przede wszystkim, a może głównie, uwzględniająca jej atuty pozaekonomiczne takie jak tożsamość, przestrzenna integralność oraz zbiór wszystkich funkcji życiowych jak np. praca, wypoczynek, rekreacja, kultura, sport, turystyka, itp.

Ponadto w ramach Osi 3 akcentuje się inicjatywy oddolne społeczności wiejskich zmierzające w konsekwencji do integracji wsi, zachowania i odbudowania jej tożsamości oraz rozbudzenia, bądź reaktywowania zapisanych w przekazach i zwyczajach tradycji kulturowych.

W ramach Regionalnych Programów Operacyjnych (m.in. Polityki Spójności, Wspólnej Polityki Rolnej) występują wspólne obszary, których zidentyfikowanie stworzyło konieczność wypracowania tzw. linii demarkacyjnej w celu ograniczenia realizacji określonych typów projektów do poszczególnych programów operacyjnych. Podstawowym kryterium jest wartość projektu, a w PROW-ie dodatkowo ograniczenie terytorialne i wyszczególnienie beneficjentów.

Wydane na podstawie art. 29 ust. 1 pkt 1 z 7 marca 2007r. ustawy o wspieraniu rozwoju obszarów wiejskich z udziałem środków Europejskiego Funduszu Rolnego na rzecz rozwoju obszarów wiejskich (Dz. U. Nr 64, poz. 427) Rozporządzenie Ministra Rolnictwa i Rozwoju Wsi z dnia 14 lutego 2008 roku w sprawie szczegółowych warunków i trybu przyznawania pomocy finansowej w ramach działania „Odnowa i rozwój wsi” objętego Programem Rozwoju Obszarów Wiejskich na lata 2007 – 2013 (Dz. U. Nr 38, poz. 220) określiło jako wymóg posiadanie dokumentu pn. „Plan Odnowy Miejscowości” (dalej: „POM”).

Plan Odnowy Miejscowości został opracowany na lata 2010 – 2017 i stanowi małą strategię działania sołectwa Godów w sferze poprawy jakości życia poprzez osobiste zaangażowanie jego mieszkańców, pobudzenie ich odpowiedzialności za własną przyszłość i dumę z możliwością samospelnienia się.

Przygotowania do budowy tego dokumentu poprzedzone były licznymi spotkaniami i rozmowami z pracownikami Urzędu Gminy oraz liderami lokalnej społeczności, zebraniem wiejskimi oraz gromadzeniem i analizą dokumentów będących własnością Urzędu Gminy Godów.

2. Wprowadzenie

Plan Odnowy Miejscowości jest dokumentem, który umożliwia staranie się aktywnych społeczności lokalnych o pozyskanie dodatkowych funduszy ze źródeł zewnętrznych na:

- rozwój społeczno – ekonomiczny obszarów wiejskich,
- aktywizację ludności wiejskiej poprzez wsparcie inwestycyjne na realizację projektów związanych z zagospodarowaniem przestrzeni publicznej – utrzymanie, odbudowę i poprawę stanu dziedzictwa kulturowego i przyrodniczego wsi oraz podniesienie atrakcyjności turystycznej obszarów wiejskich.

Opracowanie POM-u, jego uchwalenie oraz wdrożenie jest podstawą ubiegania się o pomoc finansową z Programu Rozwoju Obszarów Wiejskich na lata 2007 – 2013 (dalej: „PROW 2007 – 2013”) z Osi 3: „Jakość życia na obszarach wiejskich i różnicowanie gospodarki Wiejskiej”.

W ramach działania Osi 3 „Odnowa i Rozwój Wsi” pomoc finansową mogą uzyskać projekty dotyczące:

- 1) budowy, przebudowy, remontu lub wyposażania budynków pełniących funkcje rekreacyjne, sportowe i społeczno – kulturalne, w tym świetlic i domów kultury; z wyłączeniem szkół, przedszkoli i żłobków,
- 2) budowy, przebudowy, remontu lub wyposażenia obiektów małej architektury,
- 3) budowy, przebudowy lub remontu obiektów sportowych, ścieżek rowerowych, szlaków pieszych, placów zabaw, miejsc rekreacji, przeznaczonych do użytku publicznego,
- 4) zakupu towarów służących przedsięwzięciom związanym z kultywowaniem tradycji społeczności lokalnych oraz tradycyjnych zawodów;
- 5) związanych z kształtowaniem obszarów o szczególnym znaczeniu dla zaspokojenia potrzeb mieszkańców, sprzyjających nawiązywaniu kontaktów społecznych, ze względu na ich położenie oraz cechy funkcjonalno – przestrzenne, w szczególności poprzez odnawianie lub budowę placów parkingowych, chodników lub oświetlenia ulicznego;
- 6) urządzania i porządkowania terenów zielonych, parków lub innych miejsc wypoczynku;
- 7) budowy, przebudowy lub remontu małej infrastruktury turystycznej;
- 8) zagospodarowania zbiorników i cieków wodnych w celu wykorzystania ich do rekreacji lub w celu poprawy estetyki miejscowości;
- 9) rewitalizacji budynków zabytkowych wpisanych do rejestru zabytków lub objętych wojewódzką ewidencją zabytków, użytkowanych na cele publiczne oraz obiektów małej architektury, odnawiania lub konserwacji lokalnych pomników historycznych i miejsc pamięci;

- 10) zakupu i odnawiania obiektów charakterystycznych dla danego regionu lub tradycji budownictwa wiejskiego i ich adaptacji na cele publiczne;
- 11) budowy, przebudowy, remontu lub wyposażania budowlanych przeznaczonych na cele promocji lokalnych produktów i usług, w szczególności pawilonów, punktów wystawowych, sal ekspozycyjnych lub witryn;
- 12) odnawiania elewacji zewnętrznych i dachów w budynkach architektury sakralnej wpisanych do rejestru zabytków lub objętych wojewódzkiej ewidencją zabytków i cmentarzy wpisanych do rejestru zabytków;
- 13) wyburzenia i rozbiórki zdewastowanych obiektów budowlanych w celu uporządkowania terenu w miejscowości, jeżeli niemożliwe jest ich odnowienie i dalsze użytkowanie – w zakresie koniecznym do realizacji operacji wymienionych w pkt 1 – 12;
- 14) zakupu materiału siewnego lub nasadzeniowego roślin wieloletnich;
- 15) zakupu sprzętu, materiałów i usług, służących realizacji operacji.

Realizacja POM-u, oprócz możliwości korzystania z funduszy strukturalnych i innych zewnętrznych źródeł finansowania prowadzi do:

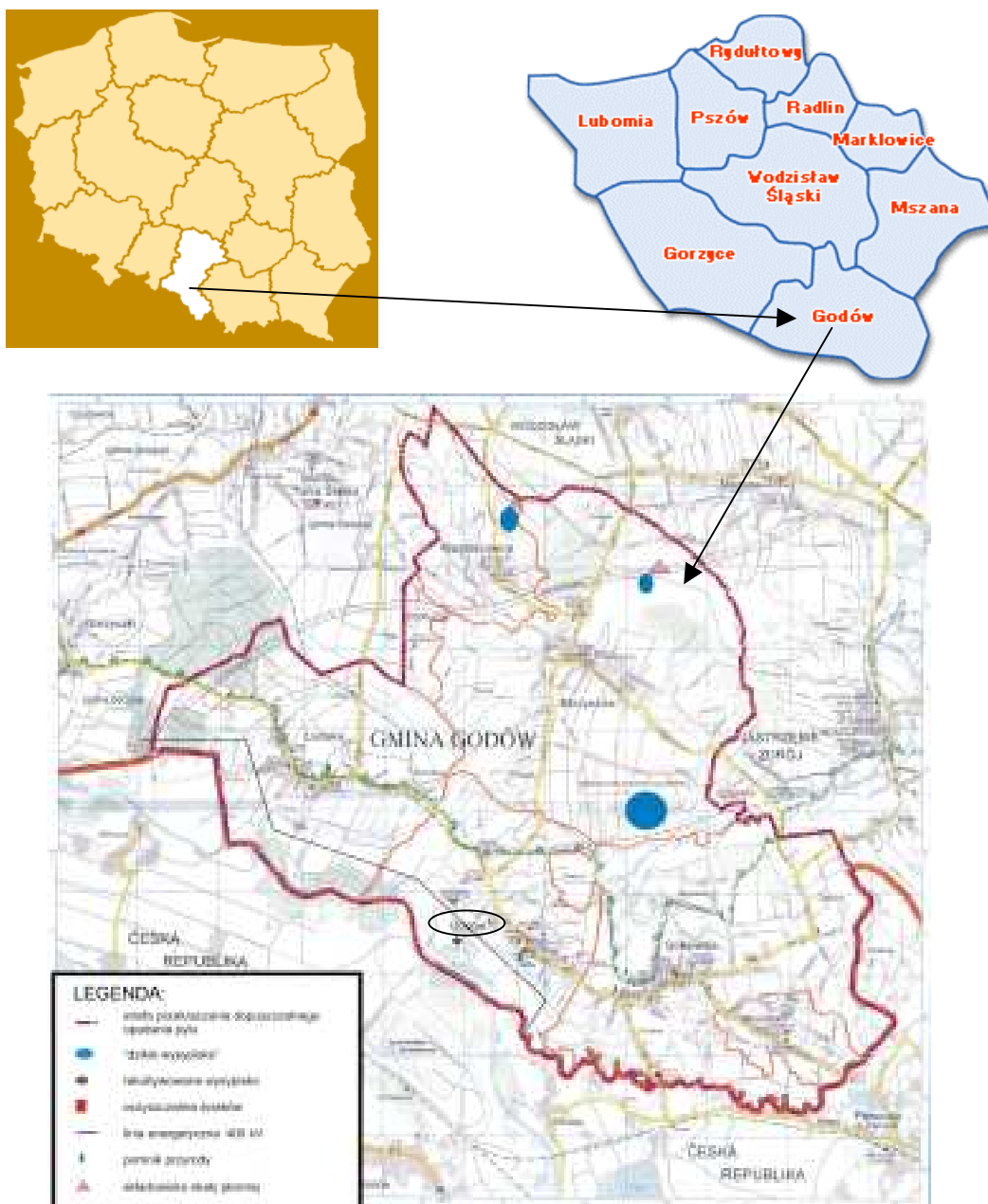
- zdynamiczowanego rozwoju społeczno – gospodarczego miejscowości dzięki pojawiającym się nowym możliwościom podejmowania działań rozwojowych,
- wzrostu atrakcyjności życia społeczno – kulturalnego,
- wdrażania pozytywnych zmian akceptowanych przez mieszkańców,
- aktywizacji społeczności lokalnej (wzrost tożsamości z miejscem zamieszkania i stopnia integracji mieszkańców wokół działania na rzecz własnego środowiska – miejscowości),
- wzrostu wartości majątku komunalnego (nieruchomości),
- stworzenie lokalnego forum wymiany informacji i doświadczeń.

3. Charakterystyka miejscowości

3.1. Położenie

Sołectwo Godów przynależy administracyjnie do Gminy Godów. Jest to wioska o powierzchni 485 ha (co stanowi 12.7% powierzchni całej Gminy,) w której mieszka 1917 osób.

Gmina Godów leży w południowo – zachodniej części województwa śląskiego w powiecie wodzisławskim. Jest najbardziej na południe wysuniętą gminą powiatu wodzisławskiego.



Źródło: www.planmiasta.info, www.silesiakultura.pl, Urząd Gminy

Gmina graniczy:

- od południa – z Republiką Czeską,
- od północy – z Wodzisławiem i gminą Mszana,
- od wschodu – z miastem Jastrzębie Zdrój,
- od zachodu – z Gminą Gorzyce.

W skład Gminy wchodzi 7 sołectw :

- Godów,
- Gołkowice,
- Krostoszowice,
- Łaziska,
- Podbucze,
- Skrbeńsko,
- Skrzyszów.

Gmina Godów leży na styku Równiny Opolskiej i Wyżyny Śląskiej i stanowi środkową część Kotliny Raciborsko – Oświęcimskiej. Teren Gminy tworzy krajobraz pagórkowaty opadający w kierunku zlewisk Olzy, Leśnicy, Szotkówki i Piotrkówki.

Gmina ma powierzchnię 38,08km², co stanowi 13,2 % powierzchni powiatu wodzisławskiego.

Gmina jest właścicielem gruntów o powierzchni 111ha i obiektów kubaturowych np.:

- starego budynku Urzędu,
- starego budynku PP Skrzyszów,
- magazynu Agrocentrum Skrzyszów,
- budynków biurowych :UG (nowego), byłej poczty w Gołkowicach, poczty i GOPS w Skrzyszowie, przejść granicznych w Gołkowicach i Łaziskach, budynku Ośrodka Zdrowia w Łaziskach, budynków przedszkoli, szkół podstawowych, gimnazjum, sal gimnastycznych w Skrzyszowie i Gołkowicach, szatni sportowych w Gołkowicach, Godowie, Łaziskach i Skrzyszowie, budynków OSP w Godowie i Łaziskach, budynku gospodarczego przy zbiorniku ppoż., w Skrbeńsku, stróżówki na wysypisku śmieci, garaży „Zielonkowiec” w Godowie, budynków mieszkalnych przy NZOZ w Gołkowicach, Domu Nauczyciela w Skrzyszowie i budynku mieszkalnego w Skrbeńsku.⁴

Odległość dzieląca Gminę od stolicy województwa śląskiego – Katowic, to niecałe 65km.

Bardzo dobrze skomunikowana jest Gmina z portem lotniczym w Ostrawie.

⁴ Informacja o stanie mienia komunalnego w 2007r.

Ponadto bliskość autostrady A-1 ma również niebagatelne znaczenie dla rozwoju gospodarczego Gminy i jej mieszkańców.

3.2 Historia

Najwcześniejsze osadnictwo na terenie Godowa wg pojedynczych i nieuporządkowanych oraz nieopracowanych jeszcze materiałów pojawiło się w epoce kamienia (ok.4000 lat p.n.e.). Jednak są to śladowe dane.

Badania archeologiczne wskazują, że osadnictwo na terenie dzisiejszej Gminy sięga przełomu IX/X w.

Pierwsze sołectwa powstały w XIII w., a wśród nich Godów, który był zawsze wolnym dobrem rycerskim.

Do rejestru zabytków są wpisane stanowiska archeologiczne, ale z innych sołectw i z czasów Wielkiej Wędrówki Ludów (są to fragmenty budownictwa średniowiecznego – zamek i średniowieczny gródek typu stożkowego).

Historycznie nazwa obecna Godów ewaluowała. Prawdopodobnie utworzono ją od imienia God mogącego być skrótem od staropolskiego imienia Godzisław. Inne źródła podają, iż nazwa Godów może wywodzić się od zdrobniałego imienia Godek, Godzik. W pełnym brzmieniu imię to Godosław lub Godula. Imię to jest prastare i skojarzone może być z wyrazami godny lub godność.

Obecny Godów w roku 1300 figuruje jako Godow, w 1315r. spotykamy de Godov, w 1430r. von Godaw, w 1456r. z Godowa, 1652r. Godowiensis, ok. 1745r. Godau.

Obecny Godów poczynając od 1163r., aż do 1532r. jako ziemia rybnicko – wodzisławska stanowił część księstwa raciborskiego.

Pierwsza pisana wzmianka o Godowie pochodzi z bulli Grzegorza IX oraz dokumentu fundacyjnego opolskiej kolegiaty Krzyża Św. z lat 1229 – 1239 .

Około 1300r. przelokowano wsie na prawie polskim na lokacje na prawie niemieckim.

Pierwszy kościół w Godowie powstaje w latach 1300 – 1305.

Schylek panowania Piastów Raciborskich i następne lata (1521 – 1550) to informacje, iż gmina Godów, w skład której wchodziły Skrzyszów, Krostoszowice, Podbucze przynależą do Mniejszego Państwa Stanowego Wodzisław.

W roku 1526 ziemia wodzisławska wraz z całym Śląskiem weszła w skład monarchii Habsburgów.

Po wojnach śląskich po 1741r. Śląsk wraz z ziemią raciborską i rybnicko – wodzisławską staje się częścią Prus, a granica państwowa pomiędzy Prusami a Austrią zostaje wytyczona na Odrze i Olzie.

Pod rządami pruskimi zaczęły się nowe lokacje układów osadniczych i zasiedlanie terenów przez osadników niemieckich.

Lata 1810 – 1811 to okres zbrojnego wystąpienia chłopskiego przeciwko państwu, szybko stłumionego z umieszczeniem buntowników w twierdzy w Koźlu.

2 kwietnia 1741r. w Niedzielę Wielkanocną pożar zniszczył dobra rycerskie i drewniany kościół wraz z probostwem i zabudowaniami gospodarczymi. Dzięki staraniom proboszcza Morkisa udało się w przeciągu dwu lat odbudować drewniany kościół.

W latach 1864 -1869 wzniesiono nowy kościół też drewniany , który spłonął w 1921r.

W 1925r. obecną parafię w Godowie przeniesiono z dotychczasowej diecezji wrocławskiej do diecezji śląskiej.

W latach 1927 – 1930 rozpoczęła się w Godowie budowa kościoła parafialnego pod wezwaniem Św. Józefa Robotnika. Kościół znacznie ucierpiał w czasie II wojny światowej, a więź kościelną odbudowano dopiero w 1984r.

W 1919r. podczas I Powstania Śląskiego pod Godowem miała miejsce istotna potyczka POW z oddziałami niemieckimi tzw. bitwa pod Godowem

Początki XX w. – lata 1911 – 1913, to czas budowy kolei żelaznej łączącej Pawłowice – Jastrzębie Zdrój – Wodzisław.

Na przełomie XIX/XX w. zmienił się charakter gospodarczy dzisiejszej Gminy, za sprawą głównie rozwoju górnictwa i hutnictwa w okolicach Rybnika i Ostrawy.

Po II wojnie światowej Godów stał się gromadą, a w 1954r. został włączony do powiatu wodzisławskiego.

Po reformie administracyjnej w 1973r. powstaje Gmina Godów w obecnych granicach administracyjnych.

Rok 1997 zapisał się powodzią w dolinie Odry, która to rzeka zaląa wszystkie nisko położone obszary.⁵

3.3. Rolnictwo i środowisko przyrodnicze

Część północna Gminy (m.in.. Skrzyszów) to tereny pofałdowane tworzące krajobraz pagórkowaty natomiast południowa, to tereny równinne. Olza płynie doliną na wysokości ok. 190 – 199m n.p.m. Różnica poziomów powierzchni terenów pomiędzy północną, a południową częścią Gminy wynosi 80 m.⁶

⁵ dane własne Urzędu Gminy

⁶ Strategia Rozwoju Gminy Godów na lata 2005-2015

Klimat Gminy cechuje duża zmienność i aktywność atmosferyczna, na które to czynniki wpływ mają Beskidy i Brama Morawska. Klimat cechuje wyraźne ocieplenie typowe dla Polski południowej i przedłużony okres wegetacyjny.

Prawie połowa gminy, to grunty rolne. Na terenie Gminy występują następujące typy gleb:

- biellicowe,
- brunatne kwaśne,
- brunatne wylugowane.

Wg klas bonitacyjnych najczęściej występuje gleb w klasie bonitacyjnej IVa i IVb, bo ok.55 % całego areалу, gleby III klasy a i b stanowią ok.9 % udziału natomiast V i VI klasa bonitacyjna to 36 % areálu.

Gmina Godów jest gminą wiejską. Wielkim problemem rolnictwa jest trudność w zbywaniu produktów rolnych i nieopłacalność prowadzenia produkcji rolniczej.

Gmina ma duży wskaźnik nieużytków i tzw. innych gruntów, co jest wynikiem występowania dużych wyrobisk, składowisk pogórnich i poprzemysłowych, zapadlak górniczych.

W wielu tych wyrobiskach są tzw. stawiki.⁷



Zdj. 1 – Hałda w Skrzyszowie

Lasy, tereny zalesione zajmują niecałe 7% powierzchni Gminy. Przy średniej województwa wynoszącej ponad 30 % lasów i powierzchni leśnych jest to bardzo niekorzystne zjawisko. Lasy porastają głównie dolinę Olzy i część sołectwa Skrzyszów, Krostoszowice i Gołkowice.

⁷ Program Ochrony Środowiska Gminy Godów

Drzewostan stanowią w większości drzewa iglaste – sosna. Gmina Godów w 2002r. uznała za pomniki przyrody:

- lipę drobnolistną posadowioną przy poboczu drogi w Skrzyszowie (ul. Powstańców) w sąsiedztwie posesji oznaczonej Nr 131 o obwodzie pnia 370cm,
- buk pospolity rosnący w Łaziskach ok.200 m. od ulicy Leśnej, o obwodzie pnia 350cm.



Zdj. 2 – Buk pospolity – pomnik przyrody

Na terenie Gminy znajduje się siedem szczególnie atrakcyjnych krajobrazowo i przyrodniczo terenów w formie użytków ekologicznych :

- Jar w Gołkowicach,
- Las w Żabkowie,
- Środowisko wodne w dolinie Olzy w Łaziskach,
- Uroczysko w obrębie lasu przy granicy z Czechami w Łaziskach,
- Fragment doliny rzeki Leśnicy – granica z Turzą Śląską w Łaziskach,
- Zadrzewione wzgórze w Podbuczu.⁸

Gmina z uwagi na niewielki zasób obszarów leśnych i parkowych szczególnie zwraca uwagę na zasoby przyrodnicze, które posiada na swoim terenie. Są to w szczególności:

1. parki podworskie w Godowie i Łaziskach,
2. zespoły przyrodnicze w:

⁸ Strategia Rozwoju Gminy Godów

- Gólkowicach – jar, ul. Strażacka,
- Gólkowicach – Żabkowie, las wodochronny,
- Łaziskach – siedlisko ptactwa wodnego w dolinie Olzy,
- Łaziskach – uroczysko w lesie przy granicy czeskiej,
- Łaziskach – fragment doliny Leśnicy przy granicy z Gorzycami,
- Podbuczu – drzewostan na wzgórzu.⁹

Gmina Godów należy do obszarów ekologicznego zagrożenia spowodowanego bliskością dwu okręgów węglowych tj. Górnośląskiego i Rybnickiego.¹⁰

Niebagatelny wpływ na degradację środowiska naturalnego mają również sami mieszkańcy Gminy, poprzez emisję niską z pieców i kotłów węglowych. Wprawdzie cała Gmina pokryta jest siecią gazową jednak z uwagi na wysokie koszty ogrzewania budynków węgiel, drzewo i niestety odpady z gospodarstw domowych, są obecnie podstawowymi materiałami opałowymi.

Gmina podjęła działania w tym zakresie przyjmując w 2007r. „Program Ograniczenia Niskiej Emisji dla Gminy Godów”, którego główną ideą jest zastąpienie niskiej jakości paliw stałych paliwami ekologicznymi lub innymi nośnikami energii. Przyjmując ten Program Gmina oczekuje, że pozyskanie środków na tego typu przedsięwzięcie z Wojewódzkiego Funduszu Ochrony Środowiska i Gospodarki Wodnej będzie dla mieszkańców mniej uciążliwe ekonomicznie i poprawi jakość życia mieszkańcom.

Powietrze atmosferyczne jest też zanieczyszczane poprzez emisję pochodzącą bezpośrednio z procesów technologicznych, z wypalania traw, z sektora transportu oraz dzikich wysypisk śmieci, wyrobisk pogórnictwa, hałd.

Na terenie całej gminy występują surowce skalne, takie jak piasek, żwir i ły. W Godowie zlokalizowana jest kopalnia piasku.

⁹ Program Ochrony Środowiska Gminy Godów

¹⁰ Program Ochrony Środowiska Gminy Godów



Zdj. 3 – Piaskownia

Sołectwa Skrzyszów i Krostoszowice należą do obszaru górniczego KWK „Jas – Mos” w Jastrzębiu Zdroju i KWK „Marcel” w Radlinie.¹¹

Obszar Gminy Godów należy do terenów narażonych na wylewanie rzek, a największe zagrożenia występują w okresie letnim i wiosennym.

Powódź z 1997r. zalała wszystkie wsie położone w dolinie Olzy, Piotrówki i Szotkówki. Powódź dotknęła mieszkańców Gminy również w latach 1999 i 2000, aczkolwiek w mniejszym natężeniu.

Gmina Godów położona jest w zlewni rzeki Olzy prawobrzeżnego dopływu Odry. Piotrówka będąca prawobrzeżnym dopływem Olzy ma swój początek w Czechach. Na odcinku ok.6km jest rzeką graniczną, a przepływa przez sołectwa Skrbeńsko, Gołkowice, Godów.

Szotkówka, też będąca prawobrzeżnym dopływem Olzy, przepływa wraz ze swoim prawobrzeżnym dopływem Leśnicą przez sołectwa Gołkowice i Godów.

¹¹ Program Ochrony Środowiska Gminy Godów



Zdj. 4 – Rzeka Leśnica

Rzeki nie mają prawidłowo oczyszczonych koryt rzecznych i nie są na całej długości uregulowane, co zwiększa niebezpieczeństwo powodzi i zalewania.

W związku z tym kataklizmem wykonano szereg poczynąń, które winny zabezpieczyć przed żywiołem, np. przeprowadzono regulację Leśnicy od ujścia do Szotkówki do mostu, przeprowadzono regulację rowów melioracyjnych i innych cieków oraz wybudowano wał przeciwpowodziowy o długości 220m. w północno – wschodniej części Godowa.

Wytyczone zostały również nowe trasy rzek poprzez pościananie ich zakoli.¹²

3.4. Dziedzictwo kulturowe Godowa

O rozwoju Godowa w ubiegłych stuleciach istnieją szczątkowe informacje. Spustoszenie tej ziemi poczynając od plemion tatarskich w 1241r. poprzez dalsze czasy wojny trzydziestoletniej, podczas której miejscowości były rabowane, pustoszone i palone, a w XVIII w. przeszły tzw. kolonizację fryderycjańską, dalej w wieku XIX bunty chłopskie później powstania śląskie, wojny – nie zostawiły przeszłości w stanie nienaruszonym.

We wsi Godów można wyróżnić otwartą przestrzeń wspólną tzw. dominantę przestrzenną – jest to kościół parafialny będący również dominantą historyczną w Godowie.

¹² Program Ochrony Środowiska Gminy Godów, Strategia Rozwoju Gminy Godów



Zdj. 5 – Kościół pw. Św. Józefa Robotnika

W Godowie brak jest obiektów wpisanych do rejestru wojewódzkiego konserwatora zabytków.

W Miejscowym Planie Zagospodarowania Przestrzennego gminy Godów z 2002r. wyznaczono strefę ochrony konserwatorskiej „A”, która objęła obręb po linii ogrodzenia kościoła p.w. Św. Józefa wybudowanego w okresie międzywojnia.

Ochroną konserwatorską „B” objęto natomiast:

- zabudowania przy ul.1-go Maja w granicach działki budowlanej,
- zabudowania dawnego folwarku i parku w granicach zagospodarowania,
- cmentarz rzymsko – katolicki przy ul. Szkolnej (stary cmentarz w obrębie ogrodzenia).¹³

Kiedyś właścicielami Ziemi Godowskiej był ród Laryszów. Pozostałością po ich panowaniu są ruiny dworu w Godowie. Dawny kompleks dworski obejmował zamek, stodoły, obory i zabudowania folwarczne. Do dziś pozostał tylko zniszczony dwór i okalający go park. Ostatnim właścicielem dóbr godowskich był hrabia Henryk Larysz w Karwinie. Po zakończeniu II wojny światowej wszystkie dobra przeszły na własność państwa. Oprócz kościoła, dworu z zamkiem i szkoły był też w Godowie młyn nad rzeką Szotkówką. Starsze jednak od młyna i zamku były karczmy.

¹³ Miejscowy Plan Zagospodarowania Przestrzennego gminy Godów 2002

Gmina Godów zinwentaryzowała obiekty małej architektury sakralnej z krzyżami przydrożnymi kapliczkowymi i krzyżami z figurą Matki Bożej. W inwentaryzacji znalazły się też obiekty niesakralne – budynki, które ze względu na czas budowy można byłoby chronić.

Większość krzyży pochodzi z XIX w. i początku XX w. Rzeźby w kapliczkach przedstawiające Św. Jana Nepomucena pochodzą z XVIII w. Część krzyży kapliczek jest współcześnie budowana w dowód wdzięczności, w podzięcie z okazji ważnego wydarzenia rodzinnego czy w społeczności itp.

Wykaz budynków z terenu sołectwa Godów, które zostały zinwentaryzowane posiadają datę budowy sprzed 1945r. jednak na skutek różnych modernizacji i przebudów zmieniły swój charakter pierwotny i trudno je byłoby scharakteryzować i zakwalifikować do obiektów zabytkowych.

Obiekty:

- obiekt sakralny kościół parafialny w Godowie przy ul.1-go Maja 42. Nie jest wpisany do rejestru zabytków,
- dworzec PKP z ok.1910r. przy zamkniętej linii kolejowej o średniej wartości zabytkowej
- domy mieszkalne
 - ul. 1-go Maja 32
 - ul. 1-go Maja 99
 - ul. 1-go Maja 6 rok budowy ok. 1930
 - ul. 1-go Maja 30 rok budowy 1910 – 1930
 - ul. 1-go Maja 121 z przełomu XIX/XX w.
 - ul. 1-go Maja 143 wzniesiony po 1930r.
 - ul. Powstańców Śląskich 2 wzniesiony po 1930r.
 - ul. Nowa 4 z lat 1910 – 1920
 - ul. Nowa 9 w latach 1890 – 1910
 - ul. Nowa 20
- zabudowania ul. Szkolna 5 i 7.

Krzyże:

- ul.1-go Maja 101 ok.1900r.
- ul.1-go Maja 42 w obrębie zespołu kościoła parafialnego z lat 1890 – 1900
- krzyż kamienny kapliczkowy ul. Polna z 1894r. o wysokiej wartości zabytkowej z piaskowca



Zdj. 6 - Krzyż kamienny kapliczkowy z 1894r.

- kaplica Matki Boskiej ul.1-go Maja 124 na terenie ogrodu przydomowego z ok.1980r.¹⁴

3.5. Infrastruktura techniczna i komunikacja

Do sieci wodociągowej w Gminie przyłączonych jest ponad 70% mieszkańców, a reszta mieszkańców zaopatruje się w wodę z własnych ujęć – studni.

Gmina nie posiada kompleksowego rozwiązania gospodarki ściekami. Na koniec 2006r. stopień skanalizowania Gminy wynosił 27,3%, a łączna długość sieci wynosi 18,2km, w tym 3,3km kolektorów tłocznych.

Na terenie Gminy znajduje się kontenerowa oczyszczalnia ścieków wybudowana w 1998r. o przepustowości 63m² na dobę. Oczyszczalnia ta znajduje się w Gołkowicach i odprowadza ścieki z części sołectwa Gołkowice.

Ścieki bytowo – gospodarcze z północnej części sołectwa Skrzyszów są odprowadzane do istniejącej kanalizacji w Gminie Mszana i dalej do oczyszczalni „Ruptawa” w Jastrzębiu Zdroju.

Ścieki bytowo-gospodarcze z części sołectwa Skrzyszów i strefy ekonomicznej są bezpośrednio odprowadzane do oczyszczalni „Ruptawa” w Jastrzębiu Zdroju.

Z pozostałej części Gminy Godów ścieki sanitarne odprowadzane są do przydomowych osadników gnilnych lub bezpośrednio do licznych rowów i cieków powierzchniowych.

¹⁴ MPZP Gminy Godów 2002, Inwentaryzacja krzyży i kaplic przydrożnych Gminy Godów

Długość kanalizacji deszczowej na terenie Gminy Godów wynosi 22km.

Gmina Godów wspólnie z Gminą Mszana i miastem Jastrzębie Zdrój przyjęła w 2007r. projekt planu aglomeracji zgodnie z realizacją inwestycji „Gospodarka ściekowa na terenie gmin Jastrzębie Zdrój, Mszana, Godów”.

Gmina zamierza wybudować sieć kanalizacyjną o długości 64,2km.

W Gminie jest łącznie ok. 26,5km dróg powiatowych, z tego w Godowie 3,9km.

W Gminie jest łącznie ok. 74,4km dróg lokalnych, z tego w Godowie 10,75km.

Infrastruktura drogowa z uwagi na duże natężenie ruchu w ostatnich czasach i wykonywaniu dotychczasowych dróg w innym reżimie technologicznym nie spełnia obecnych standardów, a ich zła nawierzchnia zmniejsza bezpieczeństwo ruchu drogowego.

Gmina posiada tereny inwestycyjne komercyjne o pow.ok.35ha zgodnie z MPZP z 2002r. Zlokalizowane są bardzo korzystnie z pełną infrastrukturą. Władze Gminy zamierzają skomunikować teren inwestycyjny z Gminą poprzez usprawnienie dojazdu do terenów inwestycyjnych, tzn. budowę drogi dojazdowej i modernizację ul. 1-go Maja w Godowie i Skrzyszowie.

W przyszłości ok. 6 km od Gminy będzie biegła autostrada A1.

Gmina Godów przyjęła w 2007r. Wieloletni Program Inwestycyjny do 2010r.

3.6. Ludność

Wg danych statystycznych Urzędu Gminy liczba ludności w poszczególnych sołectwach z podziałem na płeć oraz urodzenia i zgony na przestrzeni ostatnich trzech lat przedstawia się następująco:

Tab. 1. Wykaz ludności w poszczególnych sołectwach

	LICZBA LUDNOŚCI			KOBIECY			MĘŻCZYŹNI			URODZENIA			ZGONY		
	31.12.05	31.12.06	31.12.07	31.12.05	31.12.06	31.12.07	31.12.05	31.12.06	31.12.07	31.12.05	31.12.06	31.12.07	31.12.05	31.12.06	31.12.07
GODÓW	1912	1922	1917	979	983	976	933	939	941	28	23	24	15	23	25
GOŁKOWICE	3447	3482	3517	1744	1761	1774	1703	1721	1743	39	45	40	27	27	25
KROSTOSZOWICE	1037	1029	995	505	503	488	532	526	507	9	13	7	8	9	15
PODBUCZE	199	191	188	104	99	98	95	92	90	3	1	0	2	3	1
ŁAZISKA	1666	1683	1677	879	884	883	787	799	794	11	14	15	14	18	16
SKRBEŃSKO	860	883	902	448	459	469	412	424	433	14	10	10	4	7	6
SKRZYSZÓW	3398	3392	3429	1723	1715	1741	1675	1677	1688	29	31	39	21	38	25
RAZEM	12159	12582	12625	6382	6404	6429	6137	6178	6196	133	137	135	91	125	113

Źródło: Dane własne Urzędu Gminy

Gminę zamieszkuje 12625 mieszkańców wg danych na dzień 31 grudnia 2007r., co stanowi ok.8% ludności powiatu. Średnia gęstość zaludnienia to 326 osób na 1km².

W poszczególnych sołectwach liczba ludności przedstawia się następująco :

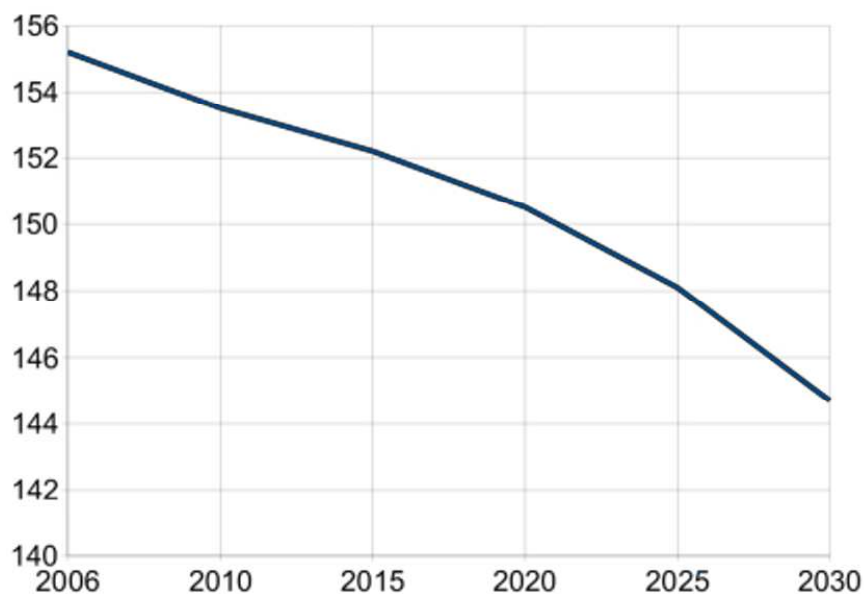
Tab. 2. Wykaz ludność w Gminie Godów z podziałem na sołectwa

Sołectwo	Liczba ludności				
	31.12.2003	31.12.2004	31.12.2005	31.12.2006	31.12.2007
Godów	1876	1872	1912	1922	1917
Gołkowice	3408	3418	3447	3482	3517
Krostoszowice	1036	1034	1037	1029	995
Łaziska	1670	1673	1666	1683	1677
Podbucze	197	198	199	191	188
Skrbeńsko	840	845	860	883	902
Skrzyszów	3365	3376	3398	3392	3429
Razem	12392	12416	12519	12582	12625

Źródło: Dane własne Urzędu Gminy

Analizy demograficzne wskazują, że utrzymany zostanie trend spadkowy liczby ludności dla powiatu wodzisławskiego (do 2030 roku spadek ten wynosić ma blisko 7% w stosunku do aktualnego stanu), a więc z dużą dozą pewności, przypuszczać można, że obejmie on również gminy z powiatu, w tym także Gminę Godów.¹⁵

Tab. 3. Prognoza ludności dla powiatu wodzisławskiego do roku 2030



Źródło: GUS

¹⁵ Główny Urząd Statystyczny

Tab. 4. Stopa bezrobocia w powiecie wodzisławskim w okresie I-III 2008r.

m-c gmina	I		II		III		IV		V		VI	
	liczba bezz.	stopa bezz.	liczba bezz.	stopa bezz.	liczba bezz.	stopa bezz.	liczba bezz.	stopa bezz.	liczba bezz.	stopa bezz.	liczba bezz.	stopa bezz.
Powiat	5342	11,3	5159	10,9	4742							
Wodzisław Śl.	1820		1765		1642							
Rydułtowy	830		803		729							
Radlin	571		578		519							
Pszów	483		451		431							
Godów	395		371		347							
Gorzyce	640		619		552							
Lubomia	240		230		210							
Markłowice	169		149		133							
Mszana	194		193		179							
Bezzob. z prawem do zasiłku	481		479		446							

Źródło: PUP Wodzisław Śląski

Analizując dane z PUP Wodzisławia Śląskiego z grudnia 2004, grudnia 2005r., grudnia 2006r. i września 2007r. można stwierdzić, że liczba bezrobotnych z gminy Godów sukcesywnie spada.

Tab. 5. Liczba zarejestrowanych bezrobotnych w Gminie Godów

Gmina Godów	Liczba bezrobotnych ogółem	W tym kobiet	Bezrobotni z prawem do zasiłku
Grudzień 2004r.	586	356	38
Grudzień 2005r.	537	358	52
Grudzień 2006r.	493	343	51
Wrzesień 2007r.	379	270	32

Źródło: PUP Wodzisław Śląski

3.7. Edukacja

W gminie Godów sieć placówek oświatowych jest dostosowana do poszczególnych sołectw.

W Godowie znajduje się Przedszkole Publiczne i Szkoła Podstawowa.

Kolejne etapy nauki uczniowie Gminy Godów kontynuują w pobliskich miastach Jastrzębie Zdrój, Wodzisław Śl., Rybnik – oddalonych o ok.10 – 25km. Są tam różnego typu szkoły w tym ponadgimnazjalne i wyższe.

Uczniowie i nauczyciele ze szkół aktywnie uczestniczą w życiu pozaszkolnym biorąc udział w różnych zawodach sportowych na szczeblu powiatowym, wojewódzkim i rejonowym

z dużymi osiągnięciami. Szkoły biorą też udział w Ogólnopolskich akcjach, kampaniach, programach edukacyjno – profilaktycznych i innych działaniach. Bardzo ważnymi działaniami szkół są również uroczystości i działania szkół na rzecz kultywowania śląskich tradycji i gwary śląskiej poprzez organizowanie Przeglądów Gwary Śląskiej, Festynów, Święta Patrona Szkoły połączonych ze spotkaniami z członkami społeczności lokalnej.

Elementem kultywowania śląskich tradycji są również wycieczki tematyczne, zwiedzanie miejsc związanych z historią Śląska oraz uroczystości patriotyczne rozwijające postawy patriotyczne związane z tożsamością państwową, kształtowaniem postaw identyfikacji z regionem i poszerzaniem wiedzy. Młodzież i dzieci wzmacniają poprzez swoje postawy wzorce godne naśladowania w zakresie edukacji ekologicznej.

3.8. Pomoc społeczna i bezpieczeństwo

Pomoc społeczna w Gminie Godów świadczona jest przez Gminny Ośrodek Pomocy Społecznej w Godowie z siedzibą w Skrzyszowie.

W roku 2007 z pomocy społecznej korzystało 229 rodzin, których łączna ilość osób wynosiła 666. Wyłącznie pracą socjalną objęte były 74 rodziny o łącznej liczbie rodzin 186. Spośród 229 rodzin korzystających z pomocy społecznej w 58 wystąpił problem bezrobocia. W 51 rodzinach stwierdzono bezradność w sprawach opiekuńczo – wychowawczych i prowadzeniu gospodarstwa rolnego, 38 rodzin znalazło się w trudnej sytuacji życiowej z powodu długotrwałej lub ciężkiej choroby. 41 rodzin z powodu niepełnosprawności. 38 rodzin z powodu alkoholizmu. W 30 przypadkach powodem ubiegania się o wsparcie z pomocy społecznej była potrzeba ochrony macierzyńskiej. Dwóch klientów korzystało z pomocy z powodu bezdomności, jeden klient zgłosił się o wsparcie po opuszczeniu zakładu karnego, 6 rodzin było dotkniętych problemem przemocy w rodzinie.

Rodziny z dziećmi stanowiły 49% ogółu rodzin korzystających z pomocy społecznej. Z pomocy korzystało 73 jednoosobowych gospodarstw domowych (32% wszystkich objętych pomocą).

47% klientów pomocy społecznej to rodziny, w których głównym źródłem utrzymania jest emerytura lub renta, a 155 to rodziny niepełne.

Rodziny wielodzietne stanowią 9% ogółu klientów.

Komisariat Policji w Gorzycach swoim działaniem obejmuje teren trzech gmin tj. Godów, Gorzyce i Lubomię. Łącznie jest to obszar zamieszkały przez ok. 40 000 mieszkańców obejmujący powierzchnię ponad 50% powierzchni powiatu wodzisławskiego. Teren jest podzielony na 8 rejonów dzielnicowych. W Gminie Godów utworzono 3 rejonu działania dzielnicowych tj.:

- Rejon I – obejmujący Skrzyszów i Krostoszowice,
- Rejon II – obejmujący Gołkowice, Skrbeńsko,
- Rejon III – obejmujący Godów, Łaziska i Podbucze.

Analizując dane dot. stanu bezpieczeństwa w Gminie w 2006r. w stosunku do 2005 należy stwierdzić wzrost przestępczości. W rozbiciu na poszczególne sołectwa najbardziej zagrożone są Skrzyszów, Gołkowice i Godów. Wynika to głównie z liczby mieszkańców oraz położenia przy głównym szlaku komunikacyjnym łączącym Polskę z Czechami. Takie położenie miejscowości w głównej mierze generuje zagrożenie przestępczością.

3.9. Zdrowie

W Gminie Godów podstawowa opieka medyczna jest zabezpieczona poprzez działające na jej terenie niepubliczne zakłady opieki zdrowotnej.

W Godowie NZOZ „Praktyka Lekarza Rodzinnego” świadczy usługi medyczne w zakresie podstawowej opieki medycznej oraz dodatkowo wykonuje badania EKG, USG i badania laboratoryjne. W Poradni pracuje trzech lekarzy, pielęgniarka środowiskowa i położna. Raz w tygodniu przyjmuje neurolog. W placówce jest też gabinet rehabilitacyjny świadczący odpłatne usługi rehabilitacyjne.

W Godowie jest również gabinet stomatologiczny i ortopeda.

W Gminie są trzy apteki: jedna w Gołkowicach, a dwie w Skrzyszowie. Są też punkty apteczne w Godowie, Gołkowicach i Łaziskach.

3.10. Gospodarka

W Godowie nie ma dużych zakładów pracy, choć leżące „za miedzą” zakłady i firmy dają pracę mieszkańcom Gminy, ale też i zatrują środowisko przyrodnicze gminy, np. elektrownia w czeskich Detmorovicach.

Większość mężczyzn znajduje zatrudnienie w kopalniach Wodzisławia, Rybnika, Jastrzębia Zdroju i w pobliskich Czechach. Na terenie sołectwa są następujące podmioty gospodarcze z charakterystyką podstawowej działalności.

Tab. 6. Podmioty gospodarcze zarejestrowane w UG Godów, stan na 12.02.2008r.

Sołectwo	Łączna liczba podmiotów gospodarczych	Podstawowe rodzaje działalności					
		Budownictwo, instalacje wod-kan. i co	transport	Konserwacja i naprawa pojazdów	handel	gastronomia	inne
Godów	77	12	5	8	18	2	32
Skrzyszów	116	17	8	10	33	3	45
Łaziska	30	6	4	3	8	1	8

Źródło: materiał własny Urzędu Gminy

W Godowie mieszkańcy znajdują zatrudnienie w firmach:

- Piekarnia Kozielski,
- Tekmar - producent pieczarek,
- „Rduch” – elektroakustyka – nagłośnienia, założonej w 1978r. Podstawową działalnością firmy jest produkcja urządzeń elektroakustycznych i ich kompleksowy montaż w obiektach sakralnych (ponad 3000 kościołów w kraju i zagranicą) oraz w szkołach i innych obiektach. Firma zatrudnia ponad 40 osób. Zasłynęła z nagłośnień różnych uroczystości religijnych w tym wizyt Ojca Świętego Jana Pawła II.

Ponadto dużym pracodawcą jest również administracja samorządowa, instytucje kultury, oświata, bank, Gminna Spółdzielnia „Samopomoc Chłopska” i inne.

Gmina troszczy się o przedsiębiorców wprowadzając dla nich zwolnienia z tytułu podatku od nieruchomości na okres nawet do 5 lat, jeżeli w wyniku inwestycji utworzonych zostanie kilka miejsc pracy, a w przypadku powyżej 20 miejsc pracy nawet na 5 lat.

3.11. Kultura, sport i turystyka

W Godowie powołano z dniem 1 kwietnia 2008r. Gminne Centrum Kultury, Turystyki i Sportu z siedzibą w Godowie. W skład Centrum wchodzi:

- Ośrodek Kultury w Skrzyszowie,
- Ośrodek Kultury w Gołkowicach
- Ośrodek Kultury w Godowie
- Ośrodek Kultury w Skrbeńsku.

GCKTiS jak też i ośrodki kultury wchodzące w jego skład są miejscem spotkań mieszkańców, różnych kół, organizacji kulturalnych, szkoleń, konkursów, zabaw. Zajmują się propagowaniem obyczajów i zwyczajów. Ośrodki Kultury są również animatorami amatorskiego ruchu artystycznego.

Gminne Centrum Kultury, Turystyki i Sportu (wcześniej Wiejski Ośrodek Kultury) prowadzi m.in. dwa zespoły folklorystyczne „Balladę” z Godowa oraz „Kalinę” z Łazisk.

Zespół „Ballada” powstał w 1979r. przy Kole Gospodyń Wiejskich. „Ballada” to folklorystyczny zespół śpiewaczy mający w swoim repertuarze pieśni kościelne i świeckie. Oprócz utworów związanych z historią i folklorem śląskim śpiewa też pieśni biesiadne, patriotyczne i prezentujące folklor z całej Polski. Zespół bierze udział w przeglądach gminnych i wojewódzkich zdobywając liczne nagrody i wyróżnienia.

Od początku istnienia zespołu jego jedną z założycielek i członkiem jest Pani Klara Surma. Pierwszym kierownikiem zespołu był aż do 2000r. Pan Franciszek Przybyła. Od roku 2001

kierownikiem zespołu jest Pani Kornelia Grzybek, a instruktorem muzycznym Pan Piotr Widenka.

GCKTiS prowadzi też sekcję tenisa stołowego oraz patronuje Skat – Klubowi Godów. W ośrodku prowadzone są też zajęcia z aerobiku i próby zespołu „Uziel”.

Gmina Godów szczeni się też Gminną Orkiestrą Dętą działającą przy Ośrodku Kultury w Gołkowicach. Członkami orkiestry są mieszkańcy Gminy, a orkiestra działa od 1996r. Od początku istnienia Orkiestry jej dyrygentem jest Pan Ryszard Wachtarczyk, a prezesem sołtys Gołkowic.

Swoimi występami Orkiestra uszczelnia wszystkie uroczystości kościelne i świeckie na terenie Gminy i poza jej granicami, a także koncertuje za granicami kraju. W repertuarze ma hity muzyki rozrywkowej, standardy jazzowe, muzykę poważną, popularną i biesiadną, a także śpiew, taniec i gwara śląską.

Orkiestra współpracuje z Dziecięcym Zespołem Tanecznym „Zez” przez co jej występy są jeszcze bardziej atrakcyjne i przyciągają coraz liczniejsze rzesze sympatyków.

W Godowie jest także filia Nr 1 Gminnej Biblioteki Publicznej w Godowie z siedzibą w Gołkowicach.

W Godowie działa Ludowy Klub Sportowy „Olza” Godów.

Na apel Polskiego Komitetu Plebiscytowego w Godowie w 1921r. powstało w Godowie Towarzystwo Gimnastyczno Sportowe „Sokół”. Duży wkład w rozwój działalności sportowej w Godowie wnieśli emigranci powracający z zagranicy, którzy tam zapoznali się z zasadami sportu. Niejaki Pan Widenka lub Pan Twardzik – mieszkańcy Łazisk przywieźli z emigracji prawdziwą piłkę. Pomysł powstania klubu sportowego zrodził się w 1926r. w gospodzie Państwa Grodoniów. Pierwszym Prezesem został Pan Antoni Kozieł. Pierwszym placem do gry w piłkę była łąka Pana Przybyły. Potem znaleziono miejsce na rozgrywki sportowe przy rzece do dzisiaj nazywane „Wierzbina” Po powodzi przeniesiono rozgrywki obok cmentarza, a później do „Podgórnika”. Boisko to przetrwało do II wojny światowej.

Przez teren Gminy Godów przebiegają ciekawe trasy turystyki pieszej i rowerowej pozwalające oprócz uprawiania sportu na zwiedzanie i poznawanie ciekawych zakątków tego regionu.

Bardzo malownicza jest polsko – czeska ścieżka dziedzictwa kulturowego którą można przejechać rowerem, ale też przejść pieszo, by po drodze podziwiać ciekawe zabytki i krajobrazy. Ścieżka ta współfinansowana była ze środków UE. Trasa ta powstała w 2006r.

Biegnie poprzez Gminę i w Gołkowicach na granicy łączy się ze ścieżką Nr 324 (tzw. Permonikova Trasa), która biegnie aż do Karviny w Czechach.

Przez teren Gminy prowadzi też trasa rowerowa Jastrzębie Zdrój – Gólkowice – Godów – Łaziska – Uchylsko – Olza – Zabelków Chałupki.

Przez Gminę Godów przebiega również trasa rowerowa Euroregion Śląsk Cieszyński Tesinskie Szelko „24c”, która przez większą część pokrywa się z trasą rowerową R-4 tzw. trasą europejską Eurovelo Rosscoff Odessa, która łączy Morze Północne z Morzem Czarnym.

3.12 Stowarzyszenia, Spółki, Fundacje i Związki Międzygminne z udziałem Gminy Godów

Gmina Godów jest w:

- Międzygminnym Związku Wodociągów i Kanalizacji – Wodzisław Śląski,
- Fundacja Szkolna „Ekonomik” – Wodzisław Śląski,
- Agencja Rozwoju Przedsiębiorczości S.A w Żorach,
- KSSE z siedzibą w Katowicach,
- Stowarzyszenie Rozwoju i Współpracy Regionalnej „Olza” – Cieszyn,
- Jastrzębski Zakład Wodociągów i Kanalizacji S.A – Jastrzębie Zdrój.

Gmina współpracuje również z czeską Gminą Petrovice od bardzo dawna, choć oficjalną umowę o współpracy przygranicznej podpisano w 1995r.

3.13 Organizacje Społeczne w Godowie.

Na terenie sołectwa Godów działa od 1911r. Ochotnicza Straż Pożarna.



Zdj. 7 – Budynek OSP w Godowie

Ponadto w Godowie jest Koło Gospodyń Wiejskich. Prężnie działa też LKS „Olza” Godów. Miłośnicy Gołębi Pocztowych są zrzeszeni w Związku Hodowców Gołębi Pocztowych.

Członkowie Rady Sołeckiej Godowa to:

- Henryk Olejok – sołtys,
- Józef Grzonka,
- Józef Janulek,
- Wanda Szary,
- Alojzy Rauer
- Izabela Tomiczek.

3.14 Instytucje publiczne na terenie Godowa

Na terenie Godowa znajdują się następujące instytucje publiczne :

- Urząd Gminy Godów,
- Urząd Pocztowy,
- Bank Spółdzielczy – Punkt Kasowy,
- Gminna Spółdzielnia „Samopomoc Chłopska”,
- Szkoła Podstawowa,
- Przedszkole Publiczne,
- Gminne Centrum Kultury, Turystyki i Sportu,
- Filia Gminnej Biblioteki Publicznej.

4. Inwentaryzacja zasobów służąca ujęciu stanu rzeczywistego

Podczas zebrania wiejskiego sołectwa Godów, mieszkańcy dokonali inwentaryzacji zasobów swojego sołectwa. Ocenie poddano kilka czynników, tj.

- infrastrukturę i otoczenie,
- kulturę i rekreację,
- gospodarkę,
- społeczność lokalną.

Poproszono również mieszkańców o wypowiedzenie się, co ich zdaniem jest najpilniejsze do zrobienia w sołectwie i czym wyróżnia się sołectwo.

Inwentaryzacja zasobów sołectwa Godów zawiera wykaz tych elementów, które mogą lub będą wykorzystane do jego rozwoju określonego w Planie Odnowy Miejscowości.

Zasób	Charakterystyka zasobu jakim dysponuje sołectwo
<i>Infrastruktura i otoczenie</i>	
Położenie, komunikacja, dostęp do aglomeracji miejskiej	<ol style="list-style-type: none"> 1. dobre połączenie komunikacyjne z pobliskimi miastami 2. dostępność do dróg ponad lokalnych 3. brak połączenia w soboty, niedziele i święta z Wodzisławiem i Jastrzębiem Zdrój
Drogi i chodniki	<ol style="list-style-type: none"> 1. drogi lokalne wymagają remontu i modernizacji, a w szczególności w Godowie 2. niewystarczająca ilość chodników
Sieć wod. – kan., gaz, czystość	<ol style="list-style-type: none"> 1. sieć wodociągowa obejmuje całe sołectwo 2. potrzeba dalszej kanalizacji sołectwa 3. potrzeba prowadzenia działalności edukacyjnej w kierunku likwidacji dzikich wysypisk miejskich, emisji i segregacji odpadów komunalnych „u źródła”
Tereny inwestycyjne	<ol style="list-style-type: none"> 1. brak drogi dojazdowej do terenów inwestycyjnych 2. brak infrastruktury komunalnej 3. brak terenów inwestycyjnych pod zabudowę jednorodzinną
<i>Środowisko przyrodnicze</i>	
Walory krajobrazowe	<ol style="list-style-type: none"> 1. atrakcyjnie ukształtowane tereny 2. zdegradowane tereny przemysłowe

	<ol style="list-style-type: none"> 3. czyste powietrze 4. brak strefy ochronnej wzdłuż rzeki Olzy, Piotrówki, Szotkówki i Leśnicy dla ptactwa i ssaków wodnych 5. mała ilość terenów zalesionych 6. zdegradowane parki podworskie 7. zbyt bliska lokalizacja czeskiej elektrowni Detmorovice 8. zdegradowane zabudowania po byłym dworze hrabiego Larysza
Rzeki	<ol style="list-style-type: none"> 1. niezagospodarowane koryta rzek zagrożeniem powodziowym dla sołectwa i gminy 2. zanieczyszczone i zaśmiecone koryta rzek 3. brak wyznaczonych miejsc do połowu ryb
<i>Kultura i rekreacja</i>	
Obiekty kultury i obiekty chronione	<ol style="list-style-type: none"> 1. obiekty kultury sakralnej i architektury 2. dobrze rozwinięta baza kulturalna 3. szlak krzyży i kapliczek przydrożnych 4. poprawa wykonania ogrodzenia cmentarza 5. remont muszli koncertowej
Tradycje, obrzędowość i obyczaje	<ol style="list-style-type: none"> 1. kultywowanie śląskich tradycji lokalnych 2. dobra baza wytwórców sztuki ludowej 3. zespoły i chóry śpiewacze 4. współpraca przygraniczna
Tereny rekreacyjne i sportowe	<ol style="list-style-type: none"> 1. niezagospodarowany teren boiska LZS 2. trasa pieszo – rowerowa „Polsko – Czeska ścieżka dziedzictwa kulturowego”, „Trasa Eurovelo Rosscof – Odessa – R IV”, trasa Euroregion Śląsk Cieszyński 3. słabo rozbudowane trasy konne i kajakowe 4. brak basenu, siłowni i terenu rekreacyjnych
<i>Gospodarka</i>	
Przedsiębiorczość, praca, rolnictwo	<ol style="list-style-type: none"> 1. wspieranie lokalnych przedsiębiorców poprzez zwolnienie z podatków od nieruchomości 2. słabo rozwinięte gospodarstwa rolne, duże odłogi

<p>Miejsca noclegowe, pola namiotowe, kempingowe, agroturystyka</p>	<ol style="list-style-type: none"> 1. brak pól namiotowych 2. brak pól kempingowych 3. brak gospodarstw agroturystycznych 4. brak gastronomi 5. brak przygotowanego terenu „Podgórnika” pod teren biwakowy
<p>Institucje publiczne na terenie sołectwa</p>	<ol style="list-style-type: none"> 1. przedszkole 2. szkoła podstawowa 3. Bank Spółdzielczy w Jastrzębiu Zdroju oddz. Godów 4. Urząd Gminy w Godowie 5. Poczta Polska w Godowie 6. Gminny Ośrodek Pomocy Społecznej w Godowie z siedziba w Skrzyszowie 7. Gminna Biblioteka Publiczna w Godowie z siedziba w Gołkowicach z filiami 8. Gminne Centrum Kultury, Turystyki i Sportu 9. Rejony Dzielnicowych z Komisariatu Policji w Gorzycach: <ul style="list-style-type: none"> - Skrzyszów – Krostoszowice - Gołkowice – Skrbeńsko - Godów – Łaziska, Podbucze 10. NZOZ
<p><i>Spółeczność lokalna</i></p>	
<p>Organizacje pozarządowe</p>	<ol style="list-style-type: none"> 1. Ochotnicza Straż Pożarna 2. Ludowy Zespół Sportowy 3. Związek Hodowców Gołębi Poczтовых 4. Koło Gospodyń Wiejskich
<p>Miejsca spotkań mieszkańców sołectwa</p>	<ol style="list-style-type: none"> 1. boiska sportowe 2. placówki instytucji kulturalnych 3. remiza OSP

5. Analiza SWOT dla sołectwa Godów

SWOT – analiza zasobów sołectwa i otoczenia zewnętrznego.

Analiza SWOT jest to metoda diagnozy sytuacji społeczności lokalnej:

- S** – Strengths – silne strony, atuty – zasoby sołectwa
- W** – Weaknesses – wady, słabe strony – zasoby sołectwa
- O** – Opportunities – okazje, możliwości, szanse – otoczenie sołectwa
- T** – Threats – trudności, zagrożenia – otoczenia sołectwa

W celu uzyskania jasnej analizy traktuje się atuty i słabe strony jako czynniki wewnętrzne, punkt widzenia społeczności lokalnej, na które społeczność ma wpływ, a okazje i zagrożenia jako czynniki zewnętrzne, znajdujące się w bliższym i dalszym otoczeniu gminy.

Silne strony	Słabe strony
<ul style="list-style-type: none"> - dobra infrastruktura techniczna - bliskość granicy - wysoki poziom oświaty - bliskość aglomeracji miejskich - walory turystyczne i krajobrazowe - kultywowanie tradycji lokalnych - dobra sieć placówek sportowych i kulturalnych - dobry system segregacji odpadów - stosunkowo wysokie bezpieczeństwo w gminie - aktywność społeczna - umiejętność pozyskiwania środków poza budżetowych - posiadanie MPZP - tereny inwestycyjne – komercyjne 	<ul style="list-style-type: none"> - brak wizji planistycznej dróg przelotowych obok centrów wsi, wąskie drogi, za mało chodników - brak kanalizacji sanitarnej - zużyte obwałowania rzek oraz brak konserwacji bieżącej koryt (usuwanie powalonych drzew) - zanieczyszczenie rzek i potoków - brak miejsc pracy dla pracowników wysoko wykwalifikowanych - znaczna część słabych gleb - niska świadomość ekologiczna część mieszkańców co wiąże się z niepełnym wykorzystaniem systemu gospodarowania odpadami
Szanse	Zagrożenia
<ul style="list-style-type: none"> - bliskość budowanej autostrady A1 - rozwój budownictwa jednorodzinnego - budowa kanalizacji - budowa szlaków turystycznych - możliwość rozwoju przetwórstwa rolnego 	<ul style="list-style-type: none"> - brak nowych miejsc pracy i zagrożenie dla istniejących firm, co wiąże się z ich likwidacją - brak Centrum Doradztwa dla podmiotów gospodarczych - wysokie ceny ekologicznych źródeł energii alternatywnych do węgla - negatywne wzorce oddziaływania na młodzież - wzrost zakresu działań samorządów lokalnych nieadekwatnych dla otrzymywanych dotacji - budowana autostrada A1

Sołectwo Godów będące „stolicą” Gminy Godów znakomicie wykorzystuje swoje mocne strony jakimi są m.in.. wysokie walory przyrodnicze, turystyczne i krajobrazowe. Ponadto istniejąca infrastruktura społeczna oraz bliskość dużych aglomeracji miejskich wzmacniają szanse sołectwa i zachęcają do zamieszkania w Gminie.

Posiadanie MPZP dla całej Gminy wzmacnia szansę i napędza rozwój budownictwa jednorodzinnego dla mieszkańców z pobliskich miast, stając się skupiskiem, a potocznie zwanym „hotelem rybnickiego górnictwa”. Bardzo duży atut Godowa jakim jest aktywność społeczna jego mieszkańców, wzmocni na pewno jego plusy oraz osłabi słabe strony jakimi są zanieczyszczone otoczenie czy brak kanalizacji sanitarnej.

Tereny pod inwestycje komercyjne są wielką szansą nie tylko dla sołectwa, ale dla całej Gminy co zdecydowanie wzmocni jego plusy i osłabi zagrożenia jakim jest np. brak nowych miejsc pracy. Ta szansa zdecydowanie wpłynie na osłabienie zagrożeń dla Godowa.

6. Opis planowanych zadań w ramach Planu Odnowy Miejscowości

6.1. Wykaz planowanych zadań do roku 2017 w sołectwie Godów

LP	NAZWA	TERMIN	CEL	PRZEZNACZENIE	KOSZTY [PLN]	ŹRÓDŁO POZYSKANIA ŚRODKÓW
1	Budowa wiaty drewnianej wielofunkcyjnej w Godowie.	2010	zaspokojenie potrzeb społecznych mieszkańców	wg potrzeb mieszkańców, np. organizowanie imprez, spotkań, nowe możliwości rekreacji, aktywnego wypoczynku	80 000	Wdrażanie Lokalnych Strategii Rozwoju objętego PROW 2007-2013 w ramach LGD „Morawskie Wrota”, budżet gminy
2	Budowa sieci dróg gminnych na terenie osiedla domów jednorodzinnych „Piaskownia” w Godowie (w przedmiotowym zadaniu zawarte jest wykonanie oświetlenia ulicznego oraz chodnika wraz z przebudową odcinka drogi na terenie osiedla domów jednorodzinnych Piaskownia w Godowie)	2010	zaspokojenie potrzeb społecznych mieszkańców	wykonanie drogi, chodników i oświetlenia	3 707 734,03	Program Rozwoju Obszarów Wiejskich 2007-2013, budżet gminy
3	Modernizacja oświetlenia	2010-2014	zaspokojenie potrzeb społecznych mieszkańców,	wykonanie oświetlenia	80 000	PROW 2007-2013, budżet gminy
4	Ograniczenie palenia w domowych paleniskach paliwem nie-ekologicznym	2010-2017	ograniczenie niskiej emisji	poprawa jakości środowiska naturalnego w tym przede wszystkim powietrza poprzez wymianę kotłów	250 000	WFOŚiGW Katowice, budżet gminy
5	Budowa hali widowiskowo-sportowej	2011-2014	organizowanie imprez sportowo-kulturalnych, mecze, zawody	hala widowiskowo-sportowa	7 000 000	RPO działanie 8.2 Infrastruktura edukacyjna, budżet gminy
6	Modernizacja budynku OSP oraz terenu przylegającego	2012	termomodernizacja budynku	wg potrzeb mieszkańców	100 000	WFOŚiGW Katowice, budżet gminy
7	Rozbudowa kanalizacji	2012-2017	zaspokojenie potrzeb społecznych mieszkańców	poprawa jakości środowiska naturalnego, ograniczenie odprowadzania ścieków sanitarnych bezpośrednio do rowów i cieków powierzchniowych	1 500 000	Fundusz Spójności, budżet gminy
8	Termomodernizacja Ośrodka Kultury w Godowie	2013	termomodernizacja budynku	poprawa warunków użytkowych	800 000	WFOŚiGW Katowice, budżet gminy

6.2 Opis szczegółowy zadania priorytetowego

„Budowa wiaty drewnianej wielofunkcyjnej w Godowie”



Zdj. 8, 9 Teren boiska LKS Olza Godów

Realizacja zadania wynika przede wszystkim z potrzeby społeczności lokalnej, a jej głównym celem jest budowa wiaty na terenie boiska LKS Olza Godów.

Zakres prac będzie wykonanie fundamentów, montaż konstrukcji słupowej drewnianej, montaż więźby dachowej z wykonaniem deskowania pełnego i gontów bitumicznych oraz wykonania nawierzchni z kostki brukowej.

Teren boiska LKS Olza Godów jest drugim pod względem życia społecznego miejscem (jedyne boisko w Gminie Godów o wymiarach olimpijskich). Ze względu na duży obszar boiska oraz wykonaną na jego terenie w 2009 roku infrastrukturę towarzyszącą (bieżnia wokół boiska, ścianka spinaczkowa, skate park, muszla koncertowa wraz z trybunami oraz oświetlenie całego terenu) będą organizowane tutaj największe imprezy o charakterze sportowym, ale i nie tylko zarówno o zasięgu lokalnym, jak i ponad lokalnym. Budowa wiaty będzie właśnie służyła organizacji tych imprez, spotkań, oraz zawodów piłkarskich.

Realizacja inwestycji stworzy warunki do zaspokajania potrzeb mieszkańców wsi zwłaszcza potrzeb kulturalnych oraz pozytywnie wpłynie na promocję Godowa.

„Wykonanie oświetlenia ulicznego oraz chodnika wraz z przebudową odcinka drogi na terenie osiedla domów jednorodzinnych Piaskownia w Godowie”



Zdj. 10 – ul. Piaskowa w Godowie



Zdj. 11 – ul. Piaskowa w Godowie

Tereny wokół Piaskowni są terenami atrakcyjnymi, o szczególnym znaczeniu dla nawiązywania kontaktów społecznych. Chętnie odwiedzane przez mieszkańców jak również przez mieszkańców pobliskich czeskich miejscowości. Oprócz kopalni piasku są tutaj przepiękne tereny leśne, polany. Teren osiedla Piaskowni jest połączeniem do polany zwanej Polaną Podgórną, jest doskonałym miejscem wypoczynku, na którym bardzo często

organizowane są różnego rodzaju spotkania społeczności lokalnej, dzieci i młodzieży szkolnej oraz organizacji pozarządowych działających na terenie Gminy Godów. Swoje spotkania również organizuje tam Koło Turystyki Rowerowej. Teren ten jest zagospodarowany, wyposażony w ławki, punkty odpoczynkowe, miejsce do organizowania ognisk, tor przeszkód rowerowych oraz wolną przestrzeń służącą do zabaw sportowych.

Teren ten nie jest zlokalizowany w centrum miejscowości ale jest jednym z najbardziej rozwijających się pod względem życia społecznego miejscem. Jest terenem najbardziej atrakcyjnym na tego typu imprezy. Poza tym obszarem w Godowie znajduje się park, w którym mieści się plac zabaw dla dzieci oraz boisko. Kolejnym miejscem jest teren wokół Remizy oraz Ośrodka Kultury. Są one zlokalizowane w centrum miejscowości, ale nie spełniają funkcji mających na celu zaspokojenie potrzeb mieszkańców pod względem rozwoju społeczno-kulturalnego.

Realizacja inwestycji wpłynie na wzrost atrakcyjności turystycznej tego obszaru, stworzy warunki do zaspokajania potrzeb mieszkańców wsi zwłaszcza potrzeb kulturalnych oraz pozytywnie wpłynie na promocję Godowa.



Zdj. 12 – Połączenie Polany Podgórnik z Piaskownią

7. Opis i charakterystyka obszarów o szczególnym znaczeniu.

Do obszarów o szczególnym znaczeniu dla zaspokojenia potrzeb mieszkańców, sprzyjających nawiązaniu kontaktów społecznych, ze względu na ich położenie oraz cechy funkcjonalno-przestrzenne w Godowie można zaliczyć:

- **teren wokół boiska LKS „Olza” Godów wraz z parkiem**

Boisko LKS „Olza” Godów jest jedynym boiskiem w Gminie Godów o wymiarach olimpijskich. Ze względu na duży obszar boiska oraz wykonaną na jego terenie w 2009 roku infrastrukturą towarzyszącą (bieżnia wokół boiska, ścianka wspinaczkowa, skate park, muszla koncertowa wraz z trybunami oraz oświetlenie całego terenu) organizowane są tutaj największe imprezy o charakterze sportowym, ale i nie tylko, zarówno o zasięgu lokalnym, jak i ponad lokalnym. Obszar ten ze względu na różnorodność form rekreacji stwarza warunki do zaspokajania potrzeb mieszkańców wsi zwłaszcza potrzeb kulturalnych. Przylegający do tego terenu park z placem zabaw dla dzieci jest miejscem aktywnego wypoczynku dla dzieci jako jednego z elementów powstającej kultury zdrowego życia, sprzyja rozwojowi kultury oraz organizacji wolnego czasu.

- **teren wokół Piaskowni**

Tereny chętnie odwiedzane przez mieszkańców wsi, jak również przez mieszkańców pobliskich czeskich miejscowości. Oprócz kopalni piasku są tutaj przepiękne tereny leśne, polany. Teren osiedla Piaskowni jest połączeniem do polany zwanej Polaną Podgórną jest doskonałym miejscem wypoczynku, na którym bardzo często organizowane są różnego rodzaju spotkania społeczności lokalnej, dzieci, i młodzieży szkolnej oraz organizacji pozarządowych działających na terenie Gminy Godów. Swoje spotkania również organizuje tam Koło Turystyki Rowerowej. Teren ten jest zagospodarowany, wyposażony w ławki, punkty odpoczynkowe, miejsce do organizowania ognisk, tor przeszkód rowerowych oraz wolną przestrzeń służącą do zabaw sportowych. Po zrealizowaniu inwestycji mającej na celu oświetlenie całego terenu Piaskowni oraz terenów przylegających do niej, budowie chodników oraz fragmentu drogi teren ten będzie miejscem bezpieczniejszym, jeszcze chętniej odwiedzany, sprzyjającym rozwojowi społeczno-kulturalnemu.

- **polana ”pod Dębami”**

Teren tzw. polany „pod Dębami” przy Gospodarstwie Agroturystycznym „Jeleń Sp. z o.o.”, zgodnie z strategią lokalną, która przewiduje zmianę struktury gospodarczej w celu wzmocnienia atrakcyjności turystycznej regionu, stanowi miejsce imprez plenerowych o charakterze otwartym jak i zamkniętym m.in. organizowane są tutaj co roku takie imprezy jak „Majówka Myśliwska” oraz „Hubertus”. Patronat nad imprezami obejmuje zazwyczaj Lokalna Grupa Działania MORAWSKIE WROTA przy współpracy stowarzyszeń i przedsiębiorców z terenu Gminy Godów.

Gospodarstwo Agroturystyczne „Jeleń Sp. z o.o.”, oferuje również specjalny scenariusz imprez zamkniętych, jednocząc tym samym wokół siebie myśliwych, z całego regionu, posiadających odpowiednie uprawnienia. Spotkania takie umożliwiają nawiązywanie nowych kontaktów i wymianę cennych doświadczeń.

8. Wykaz projektów, które uzyskały dofinansowanie ze środków zewnętrznych oraz ubiegających się o dofinansowanie w latach 2002 – 2007

Nazwa zadania	Program działania	Nr umowy	Dane wg wniosku/umowy		Termin realizacji	Ilość środków otrzymanych z dofinansowania	Ilość środków z dofinansowań, które otrzymamy po rozliczeniu
			Wartość projektu	Dofinansowanie			
Dni Na Granicy – Dni Godowa. Festyn Na Miedzy.	Wspólny Fundusz Małych Projektów Phare CBC Polska – Czechy 2001	PL010O9.03 – L002106	10.292.EUR kwota wnioskowana 7.719EUR	7.719 EUR	02.01.2004 – 14.09.2004	7.719 EUR	
Budowa kanalizacji sanitarnej tłocznej na granicy Skrzyszów Szotkowice do studni zbiorczej na osiedlu Złote Łany w Jastrzębiu Zdroju	SAPARD Działanie 3 Schemat 2	1747/732-120037/02 z dnia 14.05.2003 r. Aneks Nr I z dnia 24.06.2003 r.	Całkowita wartość projektu 1.025.668,20 zł	50% kosztów kwalifikowanych – Agencja Restrukturyzacji i Modernizacji Rolnictwa w tym 128.208,52 zł środki krajowe, 384.625,58 zł środki pochodzące z Unii Europejskiej, 50% - budżet gminy	29.08.2003r.	512.834,10 zł	-
Budowa kanalizacji sanitarnej w Gołkowicach etap I oraz etap IV	SAPARD Działanie 3 Schemat 2	24639/732120049/03 z dnia 30.09.2004r.	Całkowita wartość projektu 489.877,21 zł	50% kosztów kwalifikowanych – Agencja Restrukturyzacji	31.01 .2005r	244.938,60 zł	-

				i Modernizacji Rolnictwa w tym 61.234,65 zł środki krajowe, 183.703,95 zł środki pochodzące z Unii Europejskiej, 50% - budżet gminy			
Budowa Sali gimnastycznej z zapleczem socjalnym przy szkole podstawowej i gimnazjum w Skrzyszowie przy ul. 1 Maja 177	Program rozwoju bazy sportowej z Funduszu Rozwoju Kultury Fizycznej w Ministerstwie Edukacji Narodowej i Sportu	236/04/2/1	1.336.493,32	300.000,00	04/2003 12/2004	300.000,00	300.000,00
Budowa Sali gimnastycznej z zapleczem socjalnym przy szkole podstawowej i gimnazjum w Gołkowicach przy ul. 1 Maja 101 a	Program rozwoju bazy sportowej z Funduszu Rozwoju Kultury Fizycznej w Ministerstwie Edukacji Narodowej i Sportu	313/05/426	1.445.622,60	441.000,00	03/2004 12/2005	441.000,00	441.000,00
Rozbiórka, transport i utylizacja pokryć dachowych eternitowych	Usuwanie materiałów niebezpiecznych z	Umowa z dnia 27 grudnia 2002 ze	70.200,57 zł	25.000 zł	01.01.2003 do 31.12.2003	25.000 zł	25.000 zł

na rok 2003	terenu Gminy Godów zawierających azbest	Starostą Wodzisławskim					
Selektywna zbiórka odpadów w roku 2003	Selektywna zbiórka materiałów opakowaniowych z terenu Gminy Godów	Umowa z dnia 27 grudnia 2002 ze Starostą Wodzisławskim	38.849,67 zł	20.000 zł	01.01.2003 do 31.12.2003	20.000 zł	19.424,83 zł
Rozbiórka, transport i utylizacja pokryć dachowych eternitowych na rok 2004	Usuwanie materiałów niebezpiecznych z terenu Gminy Godów zawierających azbest	Umowa z dnia 29 grudnia 2003 ze Starostą Wodzisławskim	29.083,16 zł	17.000 zł	01.01.2004 do 31.12.2004	17.000 zł	11.373,32 zł
Selektywna zbiórka odpadów w roku 2004	Selektywna zbiórka materiałów opakowaniowych z terenu Gminy Godów	Umowa z dnia 29 grudnia 2003 ze Starostą Wodzisławskim	22.470 zł	8.500 zł	01.01.2004 do 31.12.2004	8.500 zł	8.500 zł
Rozbiórka, transport i utylizacja pokryć dachowych eternitowych na rok 2005	Usuwanie materiałów niebezpiecznych z terenu Gminy Godów zawierających azbest	Umowa z dnia 31 grudnia 2004 ze Starostą Wodzisławskim	24.98373	10.000 zł	01.01.2005 do 31.12.2005	10.000 zł	10.000 zł
Selektywna zbiórka odpadów w roku 2005	Selektywna zbiórka materiałów opakowaniowych	Umowa z dnia 31 grudnia 2004 ze Starostą	19.999.85 zł	10.000 zł	01.01.2005 do 31.12.2005	10.000 zł	10.000 zł

	z terenu Gminy Godów	Wodzisławskim					
Rozbiórka, transport i utylizacja pokryć dachowych eternitowych na rok 2006	Usuwanie materiałów niebezpiecznych z terenu Gminy Godów zawierających azbest	Umowa z dnia 30 grudnia 2005 ze Starostą Wodzisławskim	24.726,42 zł	13.000 zł	01.01.2006 do 31.12.2006	13.000 zł	9.890,57 zł
Rozbiórka, transport i utylizacja pokryć dachowych eternitowych na rok 2007	Usuwanie materiałów niebezpiecznych z terenu Gminy Godów zawierających azbest	Umowa z dnia 26 stycznia 2007 ze Starostą Wodzisławskim	30.964,86zł	13.000zł	01.02.2007 do 15.12.2007	12.385,96zł	12385,96zł
Rozwiązanie gospodarki wodno-ściekowej dla mieszkańców gmin Jastrzębie Zdrój, Mszana, Godów dla ochrony zlewni rzek górnej Odry i Wisły	Fundusz Spójności	CCI2004/PL/I6/C/PE/025 z dnia 16.12.2004r.	Całkowita wartość projektu 33.895.486,00 EUR dla Gminy Godów 8.549.300,00 EUR w tym: 84% - przyznana pomoc, 16% środki własne gminy	84% - przyznana pomoc z Funduszu Spójności 16% - środki własne gminy (kredyt)	Inwestycja w trakcie realizacji	-	7.181.412,00 EUR
Wykonanie nawierzchni asfaltowej na drodze dojazdowej do gruntów rolnych w Gołkowicach - odnoga ul. 1 Maja na odcinku 315mb	Fundusz Ochrony Gruntów Rolnych Urzędu Marszałkowskiego w Katowicach	Uchwała zarządu Województwa Śląskiego nr 711/362/II/2006	Wartość kosztorysu inwestorskiego 31.868,74 zł	7.87500	Zadanie nie zostało zrealizowane. Do przetargu nie przystąpiła żadna firma	-	-

Polsko-Czeska ścieżka dziedzictwa kulturowego	Fundusz Mikroprojektów, Inicjatywa Wspólnotowa Interreg IIIA Czechy Polska	-	23.000 PLN kwota wnioskowana 17.250 PLN	17.250 PLN	marzec 2006 czerwiec 2006	17.250 PLN	-
SEKAP – System Elektronicznej Komunikacji Administracji Publicznej	Projekt współfinansowany przez Unię Europejską ze środków Europejskiego Funduszu Rozwoju Regionalnego w ramach Zintegrowanego Programu Operacyjnego Rozwoju Regionalnego	Umowa nr 900/FE/2005 oraz umowa nr 3341/106/2005/I N	Cały projekt 27.004.400,00 Gmina Godów 47.006,00	Cały projekt 19.848.300,00 Gmina Godów 27.754,50	31.12.2007	-	-
Dni Na Granicy – XXII Międzynarodowy Bieg Między Pomnikami Powstańców Śląskich	Wspólny Fundusz Małych Projektów Phare CBC Polska - Czechy 2001	-	2.550 EUR kwota wnioskowana 1.912.50 EUR	0	-	nie otrzymano dofinansowania	-
Wniosek o dotację na remont i wyposażenie szkoły oraz świetlicy, Wymiana części stolarki okiennej w Szkole Podstawowej w Skrbeńsku	Program Aktywizacji Obszarów Wiejskich	-	49.503,22 kwota wnioskowana 20.791,35	0	-	nie otrzymano dofinansowania	-
Dni Na Granicy- Dni Godowa. Festyn Na	Wspólny Fundusz Małych Projektów	Wniosek nie spełniał	9.564 EUR kwota	0	-	nie otrzymano dofinansowania	-

Miedzy.	Polska - Czechy 2002 i2003	kryteriów dotyczących zgodności administracyjnej (ocena formalna)	wnioskowana 7.173EUR				
Dni Na Granicy - XXII Międzynarodowy Bieg Między Pomnikami Powstańców Śląskich	Wspólny Fundusz Małych Projektów Polska – Czechy2002 i 2003	Wniosek nie spełniał kryteriów dotyczących zgodności administracyjnej (ocena formalna)	2.962,82 EUR kwota wnioskowana 2.222,11 EUR	0	-	nie otrzymano dofinansowania	-
Polsko-Czeska ścieżka dziedzictwa kulturowego	Wspólny Fundusz Małych Projektów Polska – Czechy 2002 i 2003	Wniosek nie spełniał kryteriów dotyczących zgodności administracyjnej (ocena formalna)	4.900 EUR kwota wnioskowana 3.577 EUR	0	-	nie otrzymano dofinansowania	-
Dni Na Granicy	Fundusz Mikroprojektów, Inicjatywa Wspólnotowa Interreg IIIA Czechy Polska	-	0	-	Zadanie nie zostało zrealizowane	nie otrzymano dofinansowania	-
Sala gimnastyczna w Gołkowicach	Fundusz na rzecz rozwoju Infrastruktury Lokalnej skierowanej na rozwój	brak	1.236.466,00 zł	618.233,00 zł	Zadanie nie zostało zrealizowane w tym programie	nie otrzymano dofinansowania	-

	przedsiębiorczości						
Kanalizacja sanitarna grawitacyjna w Gołkowicach	Fundusz na rzecz rozwoju Infrastruktury Lokalnej skierowanej na rozwój przedsiębiorczości	brak	1.159.365,46 zł	579.682,73 zł	Zadanie nie zostało zrealizowane w tym programie	nie otrzymano dofinansowania	-
Plac zabaw dla dzieci w parku w Godowie	Program odnowy wsi Województwa Śląskiego	umowa nr 1053/TW/2007	wartość projektu 41.507,78 zł w tym Gmina Godów 21.507,78 zł	20.000,00 zł	31.07.2007 28.09.2007	20.000,00 zł	20.000,00 zł
Budowa infrastruktury drogowej pomiędzy autostradą A-1 a strefą przemysłową - droga łącząca ul. I Maja w Skrzyszowie z terenami Katowickiej Specjalnej Strefy Ekonomicznej „Pole Golkowice”	Program Rozwoju Subregionu Regionalnego Programu Operacyjnego Województwa Śląskiego na lata 2007-2013	-	wartość projektu 7.000.000,00 w tym Gmina Godów 913043,48 zł	6.086.956,52 zł	02 – 12 2008 r.	-	-
Centra kształcenia na odległość na wsiach	Sektorowy Program Operacyjny – Rozwój Zasobów Ludzkich 2004-2006	porozumienie nr CKNONW-9/2.la/2006/595/P/275	wartość projektu 12.000,00 zł	12.000,00 zł	02 - 06 2008r.	-	-

9. Powiązanie Planu Odnowy Miejscowości z lokalnymi dokumentami

Plan Odnowy Miejscowości sołectwa Godów jest spójny z niżej wymienionymi dokumentami:

- Studium Uwarunkowań i Kierunków Zagospodarowania Przestrzennego Gminy, Godów 1999r.
- Miejscowy Plan Zagospodarowania Przestrzennego Gminy, Godów 2002
- Wieloletni Program Inwestycyjny 2007 – 2010, Godów 2007
- Plan aglomeracji gminy Godów, Mszana i miasta Jastrzębie Zdrój, Godów 2007
- Program Ograniczenia niskiej Emisji dla Gminy Godów, Godów 2007
- Plan Gospodarki Odpadami Gminy, Godów 2004
- Strategia Rozwoju Gminy Godów na lata 2005 – 2015, Godów 2005
- Program Ochrony Środowiska Gminy Godów, Godów 2004
- Program Rozwoju Turystyki i Rekreacji dla powiatu wodzisławskiego na lata 2006 – 2013, Wodzisław Śląski 2006
- Gminna Strategia Rozwiązywania Problemów Społecznych, Godów 2005

10. Wdrażanie Planu Odnowy Miejscowości

Wdrożenie Planu Odnowy Miejscowości sołectwa Godów rozpocznie się po podjęciu przez Radę Gminy w Godowie uchwały w sprawie zatwierdzenia Planu Odnowy Miejscowości sołectwa Godów. Odpowiedzialnym za wykonanie uchwały jest Wójt.

W celu sprawnego i efektywnego realizowania projektów zawartych w zatwierdzonym POM-ie, Wójt powoła zespół którego zadaniem będzie realizacja i koordynacja działań.

Szczegółowe zadania zespołu określi Wójt w drodze stosownego zarządzenia.

11. Monitorowania realizacji Planu Odnowy Miejscowości

Do monitorowania, oceny efektywności i wdrażania Planu Odnowy Miejscowości sołectwa Godów, służyć będą dane systematycznie gromadzone analizowane i interpretowane.

Monitoring obejmuje :

- monitoring finansowy, tzn. wielkości wydatkowanych środków,
- monitoring rzeczowy tzn. efekty mierzalne danego zadania.

Monitoring finansowy pomoże w porównywaniu faktycznie wydatkowanych środków w stosunku do planu.

Monitoring rzeczowy zobrazuje i umożliwi ocenę stanu wdrażania w stosunku do ustalonych celów.

Szczegółowe zasady monitorowania POM-u ustali Wójt w drodze stosownego zarządzenia.

12. Public Relations Planu Odnowy Miejscowości

Nadrzędnym celem komunikacji społecznej w Planie Odnowy Miejscowości sołectwa Godów jest szeroka informacja, która w tym szczegółowym przypadku aktywizuje jeszcze większą liczbę odbiorców obszaru Godowa i zachęca niezdecydowanych do włączenia się w nurt wspólnego działania, wspólnej pracy i utożsamiania się z grupą, aby nie zostać odrzuconym na margines życia wiejskiego.

Z uwagi na stosunkowo niedużą społeczność informacja może mieć formę:

- komunikacji bezpośredniej, poprzez np. spotkania Wójta na zebraniach wiejskich lub w czasie przyjmowania stron, niejako przy okazji rozmowy telefonicznej, poprzez pocztę elektroniczną, informację od charyzmatycznych i znaczących w społeczności osób,
- komunikacji społecznej pośredniej, poprzez m.in. ulotki, plakaty, afisze, gazetkę gminną lub gazetki szkolne, stronę internetową.

13. Zakończenie

Plan Odnowy Miejscowości sołectwa Godów jest dokumentem otwartym tzn. w zależności od potrzeb i warunków finansowych może być każdorazowo aktualizowany. Pozwoli to na bieżące kreowanie nowych rozwiązań jeszcze głębiej angażujących lokalną społeczność albowiem to mieszkańcy wsi są końcowymi beneficjentami tego Planu.

Przy budowaniu niniejszego Planu wykorzystano m.in.:

- materiały i informacje uzyskane od pracowników Urzędu Gminy w Godowie,
- informacji innych jednostek samorządu terytorialnego,
- materiały z Powiatowego Urzędu Pracy i Głównego Urzędu Statystycznego,
- rozmowy z sołtysem, radnymi i mieszkańcami.

Przeprowadzone konsultacje społeczne w Godowie pozwoliły na wykonanie analizy SWOT oraz dostarczyły materiały niezbędne do opisu i scharakteryzowania zamierzonych projektów.

Niezbędne informacje do budowania Planu uzyskano wykorzystując informacje z zebrania wiejskich.

Bibliografia

1. Narodowe Strategiczne Ramy Odniesienia 2007-2013 wspierające wzrost gospodarczy i zatrudnienie, Ministerstwo Rolnictwa i Rozwoju Wsi, Warszawa maj 2007
2. Program Rozwoju Obszarów Wiejskich na lata 2007-2013, Ministerstwo Rolnictwa i Rozwoju Wsi, Warszawa lipiec 2007
3. Obszary wiejskie w 2005r. – GUS 2006r.
4. Wojewódzka Strategia w zakresie polityki społecznej na lata 2007 – 2020

Wykaz tabel:

- Tab. 1. Wykaz ludności w poszczególnych sołectwach
- Tab. 2. Wykaz ludności w Gminie Godów z podziałem na sołectwa
- Tab. 3. Prognoza ludności dla powiatu wodzisławskiego do roku 2030
- Tab. 4. Stopa bezrobocia w powiecie wodzisławskim w okresie I-III 2008r.
- Tab. 5. Liczba zarejestrowanych bezrobotnych w Gminie Godów
- Tab. 6. Podmioty gospodarcze zarejestrowane w UG Godów, stan na 12.02.2008r.

Wykaz zdjęć:

- Zdj. 1 – Hałda w Skrzyszowie
- Zdj. 2 – Buk pospolity – pomnik przyrody
- Zdj. 3 – Piaskownia
- Zdj. 4 – Rzeka Leśnica
- Zdj. 5 – Kościół pw. Św. Józefa Robotnika
- Zdj. 6 – Krzyż kamienny kapliczkowy z 1894r.
- Zdj. 7 – Budynek OSP w Godowie
- Zdj. 8 - Teren boiska LKS Olza Godów
- Zdj. 9 - Teren boiska LKS Olza Godów
- Zdj. 10 – ul. Piaskowa w Godowie
- Zdj. 11 – ul. Piaskowa w Godowie
- Zdj. 12 – Połączenie Polany Podgórnik z Piaskownią