

ZAŁĄCZNIK NR 1
DO UCHWAŁY NR XXXVIII/352/10
RADY GMINY GODÓW
Z DNIA 29 MARCA 2010 R.

PLAN ODNOWY MIEJSCOWOŚCI SKRBEŃSKO



Gmina Godów
Powiat wodzisławski
Województwo śląskie

Skrbeńsko, luty 2010

Plan Odnowy Miejscowości został opracowany przez pracowników Gminy Godów w ścisłym współdziałaniu z przedstawicielami sołectwa Skrbeńsko.

Część pracy było wykonywane w formie warsztatów z udziałem Rady Sołeckiej z Skrbeńska, Sołtysa, pracowników instytucji kultury, oświaty oraz działaczy.

W niniejszym opracowaniu wiele danych odnosi się do Gminy jako całości, ponieważ Gmina nie prowadzi szczegółowych statystyk na poziomie sołectwa np. działalność gospodarcza, stopa bezrobocia.

Spis treści

1. Wprowadzenie	4
2. Charakterystyka miejscowości	6
2.1. Położenie.....	6
2.2. Historia.....	7
2.3. Rolnictwo i środowisko przyrodnicze.....	14
2.4. Dziedzictwo kulturowe Gólkowice.....	16
2.5. Infrastruktura techniczna i komunikacja	17
2.6. Ludność	19
2.7. Edukacja.....	21
2.8. Pomoc społeczna i bezpieczeństwo.....	21
2.9. Zdrowie	23
2.10. Gospodarka	23
2.11. Kultura, sport i turystyka	24
2.12 Stowarzyszenia, Spółki, Fundacje i Związki Międzygminne z udziałem Gminy.....	26
2.13 Organizacje Społeczne w Gólkowicach.....	26
2.14 Instytucje publiczne na terenie Gólkowice.....	27
3. Inwentaryzacja zasobów służąca ujęciu stanu rzeczywistego.....	28
4. Analiza SWOT dla sołectwa Gólkowice.....	31
5. Opis planowanych zadań w ramach Planu Odnowy Miejscowości.....	33
5.1. Wykaz planowanych zadań do roku 2016 w sołectwie Gólkowice.....	33
5.2 Opis szczegółowy zadania priorytetowego	34
6. Wykaz projektów, które uzyskały dofinansowanie ze środków zewnętrznych oraz ubiegających się o dofinansowanie w latach 2002 – 2007.....	35
7. Powiązanie Planu Odnowy Miejscowości z lokalnymi dokumentami.....	42
8. Wdrażanie Planu Odnowy Miejscowości.....	43
9. Monitorowania realizacji Planu Odnowy Miejscowości.....	44
10. Public Relations Planu Odnowy Miejscowości.....	45
11. Zakończenie.....	46
Bibliografia.....	47

1. Wprowadzenie

Plan Odnowy Miejscowości jest dokumentem, który umożliwia staranie się aktywnych społeczności lokalnych o pozyskanie dodatkowych funduszy ze źródeł zewnętrznych na:

- rozwój społeczno – ekonomiczny obszarów wiejskich,
- aktywizację ludności wiejskiej poprzez wsparcie inwestycyjne na realizację projektów związanych z zagospodarowaniem przestrzeni publicznej – utrzymanie, odbudowę i poprawę stanu dziedzictwa kulturowego i przyrodniczego wsi oraz podniesienie atrakcyjności turystycznej obszarów wiejskich.

Opracowanie POM-u, jego uchwalenie oraz wdrożenie jest podstawą ubiegania się o pomoc finansową z Programu Rozwoju Obszarów Wiejskich na lata 2007 – 2013 (dalej: „PROW 2007 – 2013”) z Osi 3: „Jakość życia na obszarach wiejskich i różnicowanie gospodarki Wiejskiej”.

W ramach działania Osi 3 „Odnowa i Rozwój Wsi” pomoc finansową mogą uzyskać projekty dotyczące:

- 1) budowy, przebudowy, remontu lub wyposażania budynków pełniących funkcje rekreacyjne, sportowe i społeczno – kulturalne, w tym świetlic i domów kultury; z wyłączeniem szkół, przedszkoli i żłobków,
- 2) budowy, przebudowy, remontu lub wyposażenia obiektów małej architektury,
- 3) budowy, przebudowy lub remontu obiektów sportowych, ścieżek rowerowych, szlaków pieszych, placów zabaw, miejsc rekreacji, przeznaczonych do użytku publicznego,
- 4) zakupu towarów służących przedsięwzięciom związanym z kultywowaniem tradycji społeczności lokalnych oraz tradycyjnych zawodów;
- 5) związanych z kształtowaniem obszarów o szczególnym znaczeniu dla zaspokojenia potrzeb mieszkańców, sprzyjających nawiązywaniu kontaktów społecznych, ze względu na ich położenie oraz cechy funkcjonalno – przestrzenne, w szczególności poprzez odnawianie lub budowę placów parkingowych, chodników lub oświetlenia ulicznego;
- 6) urządzania i porządkowania terenów zielonych, parków lub innych miejsc wypoczynku;
- 7) budowy, przebudowy lub remontu małej infrastruktury turystycznej;
- 8) zagospodarowania zbiorników i cieków wodnych w celu wykorzystania ich do rekreacji lub w celu poprawy estetyki miejscowości;
- 9) rewitalizacji budynków zabytkowych wpisanych do rejestru zabytków lub objętych wojewódzką ewidencją zabytków, użytkowanych na cele publiczne oraz obiektów małej architektury, odnawiania lub konserwacji lokalnych pomników historycznych i miejsc pamięci;

- 10) zakupu i odnawiania obiektów charakterystycznych dla danego regionu lub tradycji budownictwa wiejskiego i ich adaptacji na cele publiczne;
- 11) budowy, przebudowy, remontu lub wyposażania budowlanych przeznaczonych na cele promocji lokalnych produktów i usług, w szczególności pawilonów, punktów wystawowych, sal ekspozycyjnych lub witryn;
- 12) odnawiania elewacji zewnętrznych i dachów w budynkach architektury sakralnej wpisanych do rejestru zabytków lub objętych wojewódzkiej ewidencją zabytków i cmentarzy wpisanych do rejestru zabytków;
- 13) wyburzenia i rozbiórki zdewastowanych obiektów budowlanych w celu uporządkowania terenu w miejscowości, jeżeli niemożliwe jest ich odnowienie i dalsze użytkowanie – w zakresie koniecznym do realizacji operacji wymienionych w pkt 1 – 12;
- 14) zakupu materiału siewnego lub nasadzeniowego roślin wieloletnich;
- 15) zakupu sprzętu, materiałów i usług, służących realizacji operacji.

Realizacja POM-u, oprócz możliwości korzystania z funduszy strukturalnych i innych zewnętrznych źródeł finansowania prowadzi do:

- zdynamizowanego rozwoju społeczno – gospodarczego miejscowości dzięki pojawiającym się nowym możliwościom podejmowania działań rozwojowych,
- wzrostu atrakcyjności życia społeczno – kulturalnego,
- wdrażania pozytywnych zmian akceptowanych przez mieszkańców,
- aktywizacji społeczności lokalnej (wzrost tożsamości z miejscem zamieszkania i stopnia integracji mieszkańców wokół działania na rzecz własnego środowiska – miejscowości),
- wzrostu wartości majątku komunalnego (nieruchomości),
- stworzenie lokalnego forum wymiany informacji i doświadczeń.

Plan Odnowy Miejscowości Skrbeńsko został opracowany na lata 2010 – 2016 i stanowi małą strategię działania sołectwa Skrbeńsko w sferze poprawy jakości życia poprzez osobiste zaangażowanie jego mieszkańców, pobudzenie ich odpowiedzialności za własną przyszłość i dumę z możliwości samospelnienia się.

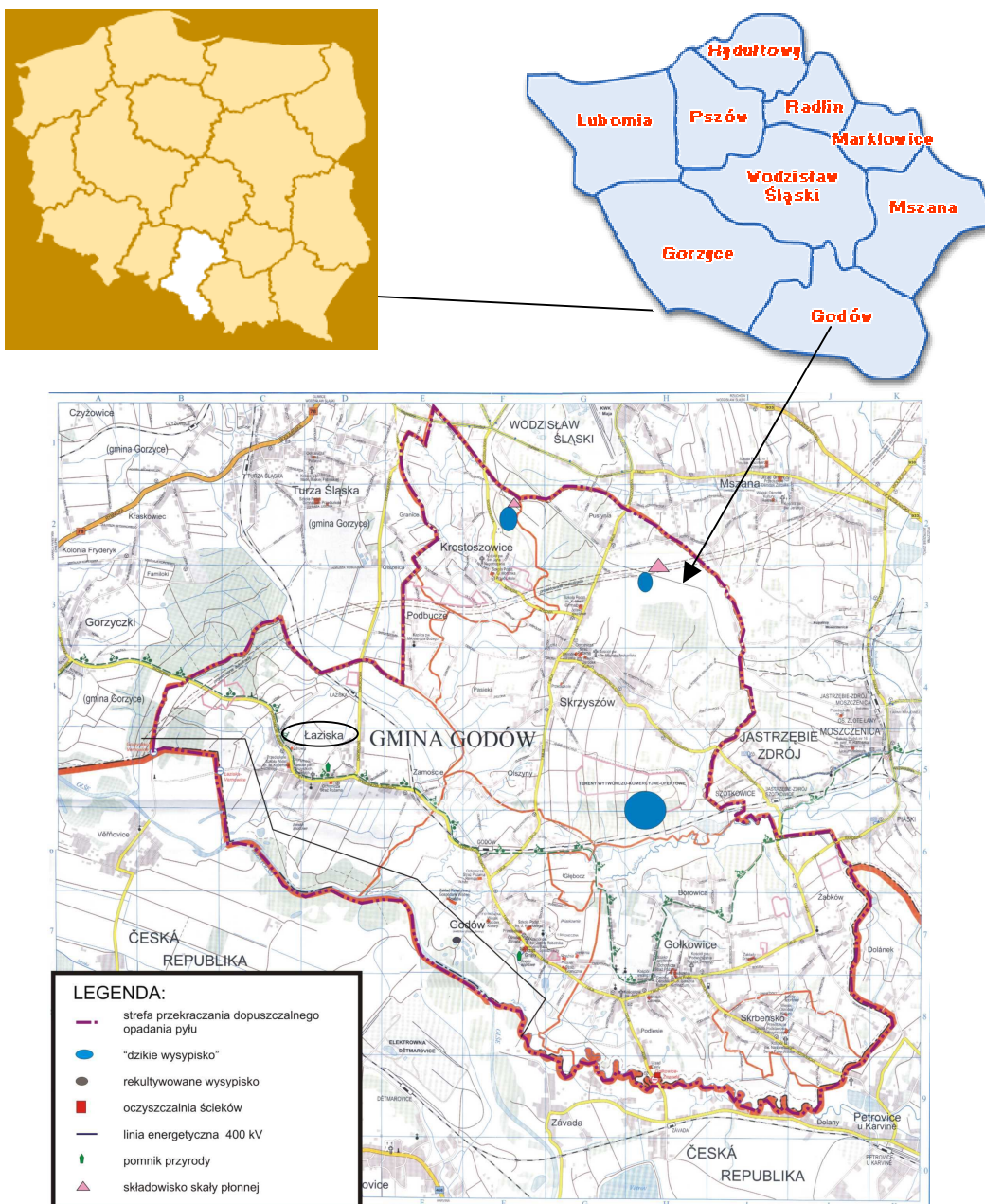
Przygotowania do budowy tego dokumentu poprzedzone były licznymi spotkaniami i rozmowami z pracownikami Urzędu Gminy oraz liderami lokalnej społeczności, zebraniem wiejskimi oraz gromadzeniem i analizą dokumentów będących własnością Urzędu Gminy Godów.

2. Charakterystyka miejscowości

2.1. Położenie

Sołectwo Skrbeńsko wchodzi w skład Gminy Godów. Jest to wioska o powierzchni 119 ha (co stanowi 3,12% powierzchni gminy), w której mieszka 923 osoby (wg stanu na dzień 31.12.2009r.).

Gmina Godów leży w środkowo – zachodniej części województwa śląskiego w powiecie wodzisławskim. Jest najbardziej na południe wysuniętą gminą powiatu wodzisławskiego.



Źródło: www.planmiasta.info, www.silesiakultura.pl, Urząd Gminy

Skrbeńsko graniczy :

od południa i wschodu – z Republiką Czeską,

od północy i zachodu – z Gołkowicami,

Gmina Godów leży na styku Równiny Opolskiej i Wyżyny Śląskiej i stanowi środkową część Kotliny Raciborsko – Oświęcimskiej. Teren Gminy tworzy krajobraz pagórkowaty opadający w kierunku zlewisk Olzy, Leśnicy, Szotkówki i Piotrówki.

Gmina jest właścicielem gruntów o powierzchni 111ha i obiektów kubaturowych z czego na terenie Skrbeńska możemy wyróżnić.:

- budynek Ośrodka Kultury,

- budynku przedszkola i szkoły podstawowej,

Odległość dzieląca Gminę od stolicy województwa śląskiego – Katowic, to niecałe 65km.

Bliskość budowanej autostrady A-1 będzie miała w przyszłości niebagatelne znaczenie dla rozwoju gospodarczego Gminy i jej mieszkańców.

2.2. Historia

Kolonia została założona w r. 1775 przez Królewskiego Landrata powiatu pszczyńskiego, Maksymiliana von Skrbensky , ówczesnego właściciela Gołkowic.. Skrbensky wydzielił ze swych dóbr 452 morgi lasu i rozparcelował między osadników, którzy wszyscy byli protestantami w liczbie 56. Każdy z nich otrzymał 8 mórg ziemi. Z biegiem czasu prawie wszystkie rodziny przeszły na wiarę katolicką.

W roku 1858 było 296 katolików i 37 protestantów. Na wykarczowanej i przygotowanej pod uprawę powierzchni leśnej, zaplanowana pierwotnie na 55 miejsc, w roku 1864 liczyła 60 domów z 361 mieszkańcami w tym 333 katolików i 28 ewangelików. Pieczęć gminy wskazuje na początki powstania tej kolonii : trzy drzewa (morowe) z siekierą wbitą w ziemię u ich podnóża (ostrze siekiery czarne, stylisko czerwone).

Przytoczony poniżej akt fundacji i darowizny, zatwierdzony przez Królewską Pruską Wroclawską Komorę Wojenną i Domen w dniu 23 stycznia 1776 r. poda nam bliższe szczegóły o jej powstaniu. Brzmi on następująco :

„ Ja, Maksymilian Bernard Leopold Skrbensky von Hrzistie na Gołkowice Górne i Dolne, Jego Królewskiej Mości mianowany Landrat powiatu pszczyńskiego, zaświadczam i wyznaję niniejszym za siebie i za moich spadkobierców oraz przyszłych panów majątków Gołkowice Górne i Dolne, że domy z których

każdy kosztuje 180 talarów reńskich w nowej tu mającej powstać wsi, zgodnie z deklaracją królewską wydaną 28 sierpnia 1773 roku, która to wieś na pamiątkę mojej rodziny ma się nazywać **Skrbeńsko**, daruje kolonistom, którzy je przejmą na ich wieczną i prawdziwą własność na następujących warunkach : właściciele ci z ich spadkobiercami i potomkami mają po wszystkie czasy być wolni, nie poddani i wobec Dominium w Gólkowicach do niczego zobowiązani oprócz : do czynszu 6 florenów z tych 8 mórg ziemi, na której stoją te darowane domy i im zostały nadane, płatnego rocznie, mianowicie na Michała, po raz pierwszy w roku 1780, do gólkowickiej i pańskiej renty, Dominium w Gólkowicach, przy każdej sprzedaży posesji ma kupujący odprowadzić za każdym razem laudumium w wysokości 10 procent od ceny kupna, do gólkowickiej pańskiej renty, wszystkie deby, sagi drzewa dębowego, rygle, leżące drzewo dębowe mają być usunięte z terenu kolonii, skoro to tylko będzie możliwe ; tak samo wszystkie drzewa świerkowe, sosnowe i jodłowe potrzebne do budowy kolonii, na gonty, do palenia cegły, jak i na własne potrzeby, aż teren kolonii będzie zupełnie oczyszczony, potrzebne drogi które obecnie istnieją na terenie kolonii zarówno do Piotrowic, do stawu piotrowickiego o nazwie „ Gluc” i do młyna na użytek mój i publiczny czyścić.

Ratione tych onerum publicorum et communitatis mieszkańcy wsi Skrbenky, ponieważ założona została na półtora obrebu leśnego katasteru, gdzie dotychczas do płacenia było tylko 3 zł. gr. 7 i pół dr. od wszystkich 55 miejsc kolonii, razem miesięcznie według rustical diyisorea 34 procent, będą płacić tylko 4 zł. gr.4 i pół dr. co wyniesie rocznie 2 tal. 4 zł. gr. 3 dr. i poza tym według paragrafu 9 deklaracji będą wolni : od wszystkich przewozów, doprzęzek itd. na wieczne czasy, od wszystkich publicznych świadczeń krajowych jak sypanie szaniców, rąbanie lodu itd. przez 8 lat, a prawdopodobnie nadal, ponieważ nie będą zachodzić, bo w tutejszej okolicy nie ma twierdź. Gdyby jednak w przyszłych czasach najwyżsi panowie Kraju nałożyli nowe ciężary Krajowi, a oni takowe też musieliby przyjąć, nie mogą oni z tego powodu nic obciążyć z tych 8 florenów rocznej renty dla Dominium w Gólkowicach, jak też ono nie jest zobowiązane niczego dołożyć do dalszego utrzymania budynków albo do budowy nowych. Jak też każdy kolonista, który takie miejsce kolonisty bierze w dane, przyjmuje zarazem obowiązek, na takim gospodarować albo gdyby spotkało go inne nieszczęście, postarać się o innego uczciwego i zacnego człowieka i jemu je sprzedać, darować lub się z nim zamienić. Gdy wieś będzie założona, kolonistom będzie wolno według paragrafu 14 deklaracji z 28 sierpnia 1773 r. zdecydować per mojo (większością głosów) do której parafii chcieliby należeć, jak też, czy chcą mieć własną szkołę, czy do której szkoły chcieliby być przyłączeni. Gdyby kolonia mogła powstać ze samych albo przeważnie samych ewangelickich kolonistów, ja im według możliwości dopomogę przy budowie kościoła i szkoły. Koloniści i przyprowadzeni ich synowie są wolni od werbunku oraz rejestracji i mogą ustanowić sobie według upodobania własne sądy i nie będą zobowiązani do żadnej gminnej powinności wobec Gólkowic, ponieważ mieszkają na polu Dominium, będą więc tylko, jeśli są rzemieślnikami zobowiązani płacić miesięcznie opłatę rzemieślniczą (Nabrungesgeld), według dotychczasowych bardzo niskich stawek. Te posesje składają się z 8 mórg magdeburskich lasu na których stoją zupełnie wykończone : mieszkanie, stodoła i chlew, jak widać to na

pierwszych, już gotowych, i prawa do zbierania leżącego drzewa w pańskim lesie we wtorki i piątki na wyznaczonym miejscu. Pozostałe drzewo jodłowe, sosnowe i świerkowe, które pozostanie po wybudowaniu kolonii, zaspokojeniu własnych potrzeb, ma być sprzedane i ofiarowane za to pieniądze mają być podzielone równo między wszystkich kolonistów, jednak numery 1,2 i 3 partycypują po jednej trzeciej, numery 4,5,6,7,8,9 i 10 według planu kolonii po dwie trzecie w stosunku do pozostałych kolonistów, ponieważ mają mało do karczowania. Jan Bogumił Otte ma prowadzić rachunkowość nad tymi pieniędzmi za duser 1 grajcara od 1 guldena i ja tymczasem będę się troszczył o pobieranie i wydawanie tych pieniędzy, aż gmina kolonistów tak się powiększy, że będzie mogła to sobie urządzić inaczej. Z tych pieniędzy każdy kolonista skoro przyprowadzi się z żoną i dziećmi, otrzyma 10 talarów reńskich zaliczki na potrącenie z jego raty. Koloniści muszą rocznie przez cztery kolejne lata oczyścić po dwie morgi ziemi swego terenu i zadbać o to, żeby mieli przy wycinaniu drzewa na budowę kolonii i sprzedaż odpowiednie miejsce na składowanie. Kolonistom wolno ten dokument darowizny dać na własny użytek do aprobacji i konfirmacji przez Królewską Komorę. Na udokumentowanie tego podpisałem się tu własnoręcznie i odcisnąłem moją dziedziczną pieczęć.

Działo się to w Gólkowicach 1 października 1775 roku

Maksymilian Bernard Leopold Skrbensky von Chrzestie.

Oryginał dokumentu konfirmacyjnego, zgrabniutko napisany na pergaminie zawierający ten list darowizny znajduje się w aktach gminnych tej kolonii”.

Podczas gdy początki innych sąsiednich wsi naszej gminy giną w pomroku dawnych wieków, to rok powstania Skrbeńska jest nam znany z dokumentu konfirmacyjnego. Skrbeńsko jako nowa kolonia powstała na dominialnym obszarze wsi Gólkowice, na wyrębisku leśnym. Ta nowa kolonia nazwana została od rodowego nazwiska ówczesnego dziedzica wsi Gólkowice, Maksymiliana Skrbensky, sprawującego wówczas urząd królewskiego pruskiego landrata (starosty) powiatu pszczyńskiego. Do tego powiatu aż do roku 1818 należała również ziemia wodzisławska i część bogumińskiej.

Skrbensky pan na Gólkowicach, założył równocześnie dwie kolonie – dużą i małą (nazwy te w potocznej mowie są używane do dzisiaj). Początkowo dla 55 miejsc osiedleńczych po 8 mórg i domu. Łąk nie było, chyba że kolonista sam przysposobił sobie część gruntu pod łąkę. Jednak w roku 1783 było dopiero 20 miejsc dla kolonistów. Do pierwszej załogi kolonistów należały rodziny przybyłe z pobliskiego śląska austriackiego. Celem prowadzonego przez władze osadnictwa było osiedlenie na tych terenach osadników narodowości germańskiej. Ten punkt deklaracji królewskiej zaatakował Landrat powiatu pszczyńskiego Skrbeński, pan na Gólkowicach w piśmie z dnia 10 grudnia 1773 roku, skierowanym wprost do króla. Był to odważny krok, a argumenty Skrbeńskiego były prawdopodobnie

przekonywujące. Wprawdzie wśród kolonistów sprowadzonych z zagranicy znalazło się kilku Niemców, ale zdecydowana większość osadników to ludzie zamieszkali zaraz za miedzą w austriackiej części Śląska. Skrzeński miał rację kiedy argumentował, że choćby i samych Niemców sprowadzono, to nigdy ta drogą ludności Polskiej nie zniweczy. Maksymilian Bernard Leopold von Skrbensky założyciel Skrzeńska wywodził się ze starej szlachty morawskiej, od roku 1602 osiadłej na ziemi cieszyńskiej. W roku 1757 matka jego, Charlotta, Elizabeth von Skrbensky, wydzierżawiła mu majątek w Bziu, który przejmuje w całości po śmierci matki i odsprzedaje w roku 1765 swemu bratu Erdmanowi, Jerzemu Trauguttowi. W latach 1764 – 1783 był panem na Górnych i Dolnych Gólkowicach, w 1769 r. nabywa Godów, w 1821 roku Gorzyczki i Uchylsko.

W XVI wieku rodzina Skrbenskych przyjęła wyznanie ewangelicko – augsburskie. Istniała również katolicka linia rodu Skrbenskych z której wywodził się arcybiskup Pragi – kardynał Baron de Skrbensky. Kardynałem został w wieku 38 lat, był najmłodszym kardynałem swego czasu. W 1903 r. uczestniczył w konklawe wybierającym Papieża Piusa X.

Do najstarszych rodzin które od roku 1776 osiedliły się w nowej kolonii Skrzeńsko należą:

Benda, Blacha, Cisman, Chyna, Cieśla, Doleżan, Gorgas Ludwik, Gorgas Adolf (pisany też Jergas), Galan, Grimm, Gros (pisany Grossman), Holesz, Hiller, Keller, Koziół, Kornas, Kurtz, Meissner Leopold, Meissner Hans, Gerge, Marcol, Neuman, Olszar, Okoń, Prachowski, Panciok, Roechlik, Sauer, Skupień, Spera, Solich, Szmuk, Strunk, Swierczyna, Wachtarczyk, Weimer.

Skrzeńsko nie było przysiółkiem Gólkowic, lecz od początku stanowiło administracyjnie samodzielną wieś. Miało własnego wójta (sohpa), karczmę i młyn. Posiadało własną pieczęć gminną z herbem symbolizującym powstanie kolonii na wyrębie leśnym.

Szkoła w Skrzeńsku

Szkoła Podstawowa w Skrzeńsku została wybudowana w latach 1902-1903. W pierwszym roku nauki do szkoły uczęszczało 111 dzieci. Szkoła była dwuklasowa. Pierwszym kierownikiem był absolwent Królewskiego Gimnazjum w Królewskiej Hucie Maksymilian Leonard Ludwig Schulz. Oprócz kierownika uczył Otto Zagalla z Bogucic, którego w 1904 roku zastąpił Bruno Gross z Nysy. Nauka odbywała się w języku niemieckim. Dopiero od 1922 roku naukę podjęto w języku polskim.

W 1909 r. na placu szkolnym powstało boisko. 7 listopada 1913 r. w budynku szkoły utworzono Rolniczą Szkołę Dokształcającą. Zajęcia odbywały się we wtorki i piątki w godzinach wieczornych.

W okresie I wojny światowej ówczesni nauczyciele byli na przemian powoływani do wojska. W sierpniu 1917 r. z powodu epidemii czerwonki zamknięto szkołę w Gólkowicach, a zdrowe dzieci z Gólkowic chodziły do szkoły w Skrbeńsku. Pierwszym polskim nauczycielem, a zarazem kierownikiem od 5 października 1922 r. został Antoni Tereskowski. Jego następcą był Józef Tkocz. Od września 1924 roku pracę w szkole rozpoczęła Bożena Sobolówna.

Od września 1927 roku w budynku szkoły otwarto ochronkę dla dzieci w wieku od 3 – 6 lat, którą prowadziła Maria Arlamowska.

Z dniem 11 sierpnia 1926 roku kierownik szkoły Józef Tkocz został przeniesiony, a na jego miejsce przybył Józef Raczek . Od 1 grudnia 1928 roku następuje następna zmiana, kierownikiem szkoły zostaje Józef Paloc. Od 1 grudnia 1933 posadę kierownika obejmuje Jarema Sieminowicz pracując w tutejszej szkole do 20 czerwca 1937 roku. Następnie obowiązki kierownika szkoły od 1 lipca 1937 r. objął Antoni Radecki.

W okresie II wojny światowej nauka odbywała się w języku niemieckim. Od czerwca 1940 roku kierownictwo szkoły objął niemiecki nauczyciel Teodor Marker. Po wojnie od 17 marca 1945 roku wznowiono naukę, a kierownictwo objął mieszkaniec Skrbeńska Józef Brzoza. 01 czerwca 1945 r. do pracy w szkole zgłosiła się nauczycielka Bożena Wosik. Odbywał się wtedy sześcioklasowy system nauczania. Młodzież kontynuowała naukę w Zbiorczej Szkole w Gólkowicach.

Od 1954 r. szkoła miała już siedem klas. 17 września 1961 r. został powołany Społeczny Komitet Rozbudowy Szkoły w Skrbeńsku. Jego przewodniczącym został kierownik szkoły Józef Brzoza, który zmobilizował społeczeństwo do czynnej pracy przy rozbudowie szkoły. Prace rozpoczęto w 1962 roku, a 19 lipca 1964 r. otwarto nowy budynek szkoły. Szkoła zyskała 5 nowych sal lekcyjnych, świetlicę i kuchnię.

W roku szkolnym 1967/68 wprowadzono naukę w klasie ósmej. 13 września 1971 roku zmarł długoletni kierownik szkoły Józef Brzoza, a na jego miejsce powołano nauczyciela Andrzeja Miejskiego, który 5 sierpnia 1972 r. tragicznie zginął. Od 12 listopada 1972 r. stanowisko dyrektora szkoły powierzono Aurelii Tomas. W roku szkolnym 1977/78 przeprowadzono reorganizację szkoły i uczniowie klas V-VIII zostali przeniesieni do Szkoły Podstawowej w Gólkowicach. Po czterech latach protestów społeczeństwa i nauczycieli w Szkole Podstawowej w Skrbeńsku przywrócono ośmioklasowy system nauczania. W latach 1981-1987

funkcję dyrektora pełniła Jolanta Surma. Kolejnym dyrektorem szkoły był Sławomir Karasek, który pełnił tą funkcję do sierpnia 1988r.

4 czerwca 1988 r. odbyło się uroczyste nadanie sztandaru szkole. Od roku szkolnego 1988/89 dyrektorem został Gerard Folwarczny.

Obecnie funkcjonuje Zespół Szkolno-Przedszkolny, którego dyrektorem została Jolanta Ucherek.



Zdj. nr 1 Zespół Szkolno-Przedszkolny w Skrzeńsku

Historia Parafii Najświętszego Serca Pana Jezusa w Skrzeńsku

Budowę kaplicy w Skrzeńsku rozpoczęto w 1895r. na terenie ofiarowanym przez rodzinę Szotek. Jej budowniczymi byli Karol i Franciszek Canibolowie. Kaplica była gotowa w 1896 roku, a jej wyposażenie stanowił ołtarz frontowy w stylu gotyckim z obrazem patronalnym Najświętszego Serca Pana Jezusa oraz dwoma figurami św. Józefa i św. Anny. Po lewej stronie znajdowała się figura św. Nepomucena. Młodzież pracująca w Westfalii ufundowała dzwon. Podsadzkę wykonano z czarno-białych płyt cementowych. W roku 1932 zakupiono w Czechosłowacji monstrancję, która została przywieziona przez ks. proboszcza Ludwika Sobka na uroczystość odpustową. Cztery lata później zakupiono fisharmonię. Do 1945r. msze św. odprawiano jedynie w uroczystość odpustu i w rocznicę poświęcenia kościoła.

Utworzenie nowej parafii Gólkowice z wiernymi z Gólkowic i Skrzeńska i proboszczem ks. Izydorem Myśliwcem nastąpiło w roku 1957r. Następnym proboszczem był ks. Franciszek Wadas, za sprawą którego prowadzony był remont kaplicy w Skrzeńsku – podmurówka i wymiana więźby. Jego następcą był ks. Teofil Lenartowicz.

W kaplicy w Skrzeńsku do I Komunii Św. przystąpiły dzieci w dniu 20 maja 1951 roku., a pierwsza procesja Bożego Ciała odbyła się w 1952r. W roku 1962 pomimo braku parafii powołano w Skrzeńsku Radę Parafialną którą tworzyli: Ryszard Reclik, Roman Dzierżęga, Edward Canibol, Józef Burczy i Henryk Palowski.



Zdj. nr 2 Kościół pn. Najświętszego Serca Pana Jezusa

W 1970 roku zostały wykonane nowe fundamenty pod rozbudowę kościoła. Rok 1973 stał się dla mieszkańców Skrbeńska czasem walki o kościół, a to za sprawą trudności jakie napotykali podczas rozbudowy świątyni. Prace były wykonywane bez żadnej dokumentacji, przewidywano bowiem że zezwolenie i tak nie zostanie wydane. W czerwcu na teren budowy przyjechała milicja, prokurator, wojewoda i przewodniczący władz powiatowych. Polecenie władz brzmiało jednoznacznie: wszystko, co zostało wybudowane należy zburzyć a potem starać się o zezwolenie na budowę. Widząc jednak bezskuteczność oporu zaproszono architekta, który wykonał potrzebną dokumentację. Została ona zatwierdzona przez Powiatową Radę Narodową i rozbudowa ruszyła dalej. W ciągu dwóch tygodni wzniesiono mury, położono dach i postawiono wieżę. Jesienią przywieziono drewno na chór i wykonano schody oraz balustradę.

W 1974 roku w rozbudowanej kaplicy odprawiane są już niedzielne msze święte, a dzięki staraniom księdza proboszcza Teofila Lenartowicza, w powiększonym kościele została założona radiofonizacja. 9 maja 1975 roku pierwszą mszę świętą w kościele w Skrbeńsku odprawił ks. Józef Bartas, który był pierwszym skrbeńskim proboszczem.

5 lipca 1981 roku w Skrbeńsku została erygowana parafia, a jej teren wydzielono z parafii w Golkowicach.

W 1987 roku parafianin Konstanty Śliwka zapisem w testamencie przekazał należącą do niego nieruchomość na własność parafii. Dom ten po wykonaniu prac remontowych został przeznaczony na probostwo.

29 sierpnia 1997 roku ks. proboszcz Józef Bartas, po 22 latach pracy w skrbeńskiej parafii przeszedł na emeryturę, a nowym proboszczem parafii został ks. Mieczysław Kubista.

Kapłani wywodzący się ze Skrbeńska:

śp. Ks. Stanisław Rejmoniak

Ks. Antoni Łaciok

Ks. Piotr Palowski.

2.3. Rolnictwo i środowisko przyrodnicze

Gmina posiada charakter wyjątkowo rolniczy. Tereny leśne obejmują tylko 9,5 % powierzchni gminy Godów, a użytki rolne aż 68,2 % powierzchni. Wśród użytków rolnych dominują grunty orne, które stanowią 76,8 %, pastwiska stanowią 11,5 %, łąki 9,7 %, a sady 2 % ogółu użytków rolnych. Pozostałe nieużytki i grunty zajmują 22,3 % powierzchni gminy.

Typy gleb występujących w gminie:

- bielcowe,
- brunatne kwaśne,
- brunatne wylugowane.

Gminy nie posiada w swej strukturze glebowej gleb o najlepszych właściwościach czyli I i II klasy bonitacyjnej. Wg klas bonitacyjnych najczęściej występuje gleb w klasie bonitacyjnej IVa i IVb, bo ok.55% całego arealu, gleby III klasy a i b stanowią ok.9 % udziału natomiast V i VI klasa bonitacyjna to 36 % arealu.

Podstawowym zagrożeniem dla zasobów gruntów rolnych jest ich przeznaczenie na cele nierolnicze i nieleśne, zwłaszcza

Gmina ma duży wskaźnik nieużytków i tzw. innych gruntów, co jest wynikiem występowania dużych wyrobisk, składowisk pogórnicych i poprzemysłowych, zapadłisk górniczych. W wielu tych wyrobiskach są tzw. stawiki.¹

Lasy i tereny zalesione zajmują niecałe 7 % powierzchni Gminy. Przy średniej województwa wynoszącej ponad 30% lasów i powierzchni leśnych jest to bardzo niekorzystne zjawisko. Lasy porastają głównie dolinę Olzy i część sołectwa Skrzyszów, Krostoszowice i Gólkowice. Drzewostan stanowią w większości drzewa iglaste – sosna.



Zdj. Nr 3 - Jar w Gólkowicach

¹ Program Ochrony Środowiska Gminy Godów

Na terenie Gminy znajduje się siedem szczególnie atrakcyjnych krajobrazowo i przyrodniczo terenów w formie użytków ekologicznych.

Gmina z uwagi na niewielki zasób obszarów leśnych i parkowych szczególnie zwraca uwagę na zasoby przyrodnicze, które posiada na swoim terenie. Są to w szczególności:

1. parki podworskie w Godowie i Łaziskach,
2. zespoły przyrodnicze w:
 - Golkowicach – jar, ul. Strażacka,
 - Golkowicach – Żabkowie las wodochronny,
 - Łaziskach – siedlisko ptactwa wodnego w dolinie Olzy,
 - Łaziskach – uroczysko w lesie przy granicy czeskiej,
 - Łaziskach – fragment doliny Leśnicy przy granicy z Gorzycami,
 - Podbuczu – drzewostan na wzgórzu.²

Gmina Godów należy do obszarów ekologicznego zagrożenia spowodowanego bliskością dwu okręgów węglowych tj. Górnośląskiego i Rybnickiego.

Niebagatelny wpływ na degradację środowiska naturalnego mają również sami mieszkańcy Gminy poprzez emisję niską z pieców i kotłów węglowych. Wprawdzie cała Gmina pokryta jest siecią gazową jednak z uwagi na wysokie koszty ogrzewania budynków węgiel, drzewo i niestety odpady z gospodarstw domowych są obecnie podstawowymi materiałami opalowymi.

Gmina podjęła działania w tym zakresie przyjmując w 2007r. „Program Ograniczenia Niskiej Emisji dla Gminy Godów”, którego główną ideą jest zastąpienie niskiej jakości paliw stałych paliwami ekologicznymi lub innymi nośnikami energii. Program ten jest od roku 2008 współfinansowany przez Wojewódzki Fundusz Ochrony Środowiska i Gospodarki Wodnej w Katowicach. Dlatego przedsięwzięcie to jest dla mieszkańców mniej uciążliwe ekonomicznie i poprawi jakość życia mieszkańcom.

Powietrze atmosferyczne jest też zanieczyszczane poprzez emisję pochodząca bezpośrednio z procesów technologicznych, z wypalania traw, z sektora transportu oraz dzikich wysypisk śmieci, wyrobisk pogórnictwa czy hałd.

Na terenie gminy obowiązuje system segregacji odpadów oraz zbiórka odpadów wielkogabarytowych. Odpady lokowane są na składowiskach poza terenem gminy.

Na terenie całej gminy występują surowce skalne takie jak piasek, żwir i ily. W Godowie zlokalizowana jest kopalnia piasku. Sołectwa Skrzyszów i Krostoszowice należą do obszaru górniczego KWK „Jas – Mos” w Jastrzębiu Zdroju i KWK „Marcel” w Radlinie.³

² Program Ochrony Środowiska Gminy Godów

Obszar Gminy Godów należy do terenów narażonych na wylewanie rzek, a największe zagrożenia występują w okresie letnim i wiosennym.

Powódź z 1997r. zalała wszystkie wsie położone w dolinie Olzy, Piotrówki i Szotkówki. Powódź dotknęła mieszkańców Gminy również w latach 1999 i 2000 aczkolwiek w mniejszym natężeniu.

Gmina Godów położona jest w zlewni rzeki Olzy prawobrzeżnego dopływu Odry. Piotrówka będąca prawobrzeżnym dopływem Olzy ma swój początek w Czechach na odcinku ok. 6km jest rzeką graniczną, a przepływa przez sołectwa Skrbeńsko, Gołkowice, Godów. Szotkówka, też będąca prawobrzeżnym dopływem Olzy, przepływa wraz ze swoim prawobrzeżnym dopływem Leśnicą przez sołectwa Gołkowice i Godów.



Zdjęcie nr 4 – Rzeka Piotrówka

Rzeki nie mają prawidłowo oczyszczonych koryt rzecznych i nie są na całej długości uregulowane co zwiększa niebezpieczeństwo powodzi i zalewania.

W związku z tym kataklizmem wykonano szereg poczynań, które winny zabezpieczyć przed żywiołem, np. przeprowadzono regulację Leśnicy od ujścia do Szotkówki do mostu, przeprowadzono regulację rowów melioracyjnych i innych cieków oraz wybudowano wał przeciwpowodziowy o długości 220m w północno – wschodniej części Godowa.

Wytyczone zostały również nowe trasy rzek poprzez pościnanie ich zakoli.⁴

2.4. Dziedzictwo kulturowe Skrbeńska

Pośród dominującej współczesnej zabudowy występują na obszarze gminy liczne obiekty o zróżnicowanej wartości historycznej i kulturowej, powstałe w ciągu ośmiu wieków rozwoju. Najbardziej wartościowe z nich objęte ochroną poprzez wpis do rejestru zabytków lub wpis do gminnej ewidencji zabytków. Obiekty te chroni się również poprzez wyznaczenie

³ Program Ochrony Środowiska Gminy Godów

⁴ Program Ochrony Środowiska Gminy Godów, Strategia Rozwoju Gminy Godów

stref ochrony konserwatorskiej, a także w zapisach planów miejscowych. W Skrbeńsku wartość zabytkową, wymagającą zachowania i ochrony, stanowią obiekty o walorach zabytkowych i kulturowych, do których należą:

szkoła z lat 1890 – 1910 w Skrbeńsku przy ulicy Szkolnej

budynek mieszkalny pochodzący z przełomu XIX i XX wieku przy ulicy Piotrowickiej 7

budynek mieszkalny pochodzący z przełomu XIX i XX wieku przy ulicy Piotrowickiej 79

budynek mieszkalny pochodzący z przełomu XIX i XX wieku przy ulicy Piotrowickiej 84

krzyż kapliczkowy z 1879 roku przy ulicy Piotrowickiej 1

krzyż pamiątkowy z 1946 roku przy ulicy Piotrowickiej

- kapliczka domkowa Matki Boskiej z 1990 roku przy ulicy Piotrowickiej 2



Zdj. nr 5 Krzyż przydrożny

2.5. Infrastruktura techniczna i komunikacja

Do sieci wodociągowej w Gminie przyłączonych jest ponad 70% mieszkańców, a reszta mieszkańców zaopatruje się w wodę z własnych ujęć – studni. Jej długość na terenie gminy wynosi 91 km.

Gmina nie posiada prawidłowego rozwiązania gospodarki ściekami. Na koniec 2006r. stopień skanalizowania Gminy wynosił 27,3%, a łączna długość sieci wynosi 18,2km, w tym 3,3km kolektorów tłocznych.

Na terenie Gminy znajduje się kontenerowa oczyszczalnia ścieków wybudowana w 1998r. o przepustowości 63m² na dobę. Oczyszczalnia ta znajduje się w Gólkowicach i odprowadza ścieki z części sołectwa Gólkowice.