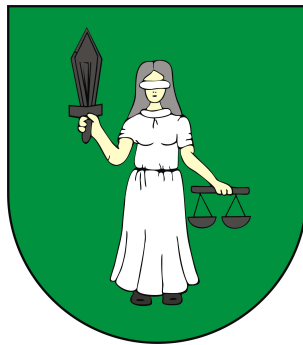


ZAŁĄCZNIK NR 1
DO UCHWAŁY NR XXXVII/349/10
RADY GMINY GODÓW
Z DNIA 1 MARCA 2010 R.

PLAN ODNOWY MIEJSCOWOŚCI GOŁKOWICE



Gmina Godów
Powiat wodzisławski
Województwo śląskie

Gołkowice, luty 2010

Plan Odnowy Miejscowości został opracowany przez pracowników Gminy Godów w ścisłym współdziałaniu z przedstawicielami sołectwa Gólkowice.

Część pracy było wykonywane w formie warsztatów z udziałem Rady Sołeckiej z Gólkowic, Sołtysa Gólkowic , pracowników instytucji kultury, oświaty oraz działaczy.

W niniejszym opracowaniu wiele danych odnosi się do Gminy jako całości, ponieważ Gmina nie prowadzi szczegółowych statystyk na poziomie sołectwa np. działalność gospodarcza, stopa bezrobocia.

Spis treści

1. Wprowadzenie.....	4
2. Charakterystyka miejscowości.....	6
2.1. Położenie.....	6
2.2. Historia	7
2.3. Rolnictwo i środowisko przyrodnicze.....	11
2.4. Dziedzictwo kulturowe Gołkowic.....	14
2.5. Infrastruktura techniczna i komunikacja	15
2.6. Ludność	17
2.7. Edukacja	19
2.8. Pomoc społeczna i bezpieczeństwo	19
2.9. Zdrowie	21
2.10. Gospodarka.....	21
2.11. Kultura, sport i turystyka	22
2.12 Stowarzyszenia, Spółki, Fundacje i Związki Międzygminne z udziałem Gminy.....	24
2.13 Organizacje Społeczne w Gołkowicach	25
2.14 Instytucje publiczne na terenie Gołkowic.....	25
3. Inwentaryzacja zasobów służąca ujęciu stanu rzeczywistego.....	26
4. Analiza SWOT dla sołectwa Gołkowice.....	29
5. Opis planowanych zadań w ramach Planu Odnowy Miejscowości.....	31
5.1. Wykaz planowanych zadań w latach 2010 - 2016 w sołectwie Gołkowice	31
5.2 Opis szczegółowy zadań priorytetowych	32
6. Wykaz projektów, które uzyskały dofinansowanie ze środków zewnętrznych oraz ubiegających się o dofinansowanie w latach 2002 – 2007.....	36
7. Powiązanie Planu Odnowy Miejscowości z lokalnymi dokumentami.....	43
8. Wdrażanie Planu Odnowy Miejscowości.....	44
9. Monitorowania realizacji Planu Odnowy Miejscowości.....	45
10. Public Relations Planu Odnowy Miejscowości.....	46
11. Zakończenie.....	47
Bibliografia.....	48

1. Wprowadzenie

Plan Odnowy Miejscowości jest dokumentem, który umożliwia staranie się aktywnych społeczności lokalnych o pozyskanie dodatkowych funduszy ze źródeł zewnętrznych na:

- rozwój społeczno – ekonomiczny obszarów wiejskich,
- aktywizację ludności wiejskiej poprzez wsparcie inwestycyjne na realizację projektów związanych z zagospodarowaniem przestrzeni publicznej – utrzymanie, odbudowę i poprawę stanu dziedzictwa kulturowego i przyrodniczego wsi oraz podniesienie atrakcyjności turystycznej obszarów wiejskich.

Opracowanie POM-u, jego uchwalenie oraz wdrożenie jest podstawą ubiegania się o pomoc finansową z Programu Rozwoju Obszarów Wiejskich na lata 2007 – 2013 (dalej: „PROW 2007 – 2013”) z Osi 3: „Jakość życia na obszarach wiejskich i różnicowanie gospodarki Wiejskiej”.

W ramach działania Osi 3 „Odnowa i Rozwój Wsi” pomoc finansową mogą uzyskać projekty dotyczące:

- 1) budowy, przebudowy, remontu lub wyposażania budynków pełniących funkcje rekreacyjne, sportowe i społeczno – kulturalne, w tym świetlic i domów kultury; z wyłączeniem szkół, przedszkoli i żłobków,
- 2) budowy, przebudowy, remontu lub wyposażenia obiektów małej architektury,
- 3) budowy, przebudowy lub remontu obiektów sportowych, ścieżek rowerowych, szlaków pieszych, placów zabaw, miejsc rekreacji, przeznaczonych do użytku publicznego,
- 4) zakupu towarów służących przedsięwzięciom związanym z kultywowaniem tradycji społeczności lokalnych oraz tradycyjnych zawodów;
- 5) związanych z kształtowaniem obszarów o szczególnym znaczeniu dla zaspokojenia potrzeb mieszkańców, sprzyjających nawiązywaniu kontaktów społecznych, ze względu na ich położenie oraz cechy funkcjonalno – przestrzenne, w szczególności poprzez odnawianie lub budowę placów parkingowych, chodników lub oświetlenia ulicznego;
- 6) urządzania i porządkowania terenów zielonych, parków lub innych miejsc wypoczynku;
- 7) budowy, przebudowy lub remontu małej infrastruktury turystycznej;
- 8) zagospodarowania zbiorników i cieków wodnych w celu wykorzystania ich do rekreacji lub w celu poprawy estetyki miejscowości;
- 9) rewitalizacji budynków zabytkowych wpisanych do rejestru zabytków lub objętych wojewódzką ewidencją zabytków, użytkowanych na cele publiczne oraz obiektów małej architektury, odnawiania lub konserwacji lokalnych pomników historycznych i miejsc pamięci;

- 10) zakupu i odnawiania obiektów charakterystycznych dla danego regionu lub tradycji budownictwa wiejskiego i ich adaptacji na cele publiczne;
- 11) budowy, przebudowy, remontu lub wyposażania budowlanych przeznaczonych na cele promocji lokalnych produktów i usług, w szczególności pawilonów, punktów wystawowych, sal ekspozycyjnych lub witryn;
- 12) odnawiania elewacji zewnętrznych i dachów w budynkach architektury sakralnej wpisanych do rejestru zabytków lub objętych wojewódzkiej ewidencją zabytków i cmentarzy wpisanych do rejestru zabytków;
- 13) wyburzenia i rozbiórki zdewastowanych obiektów budowlanych w celu uporządkowania terenu w miejscowości, jeżeli niemożliwe jest ich odnowienie i dalsze użytkowanie – w zakresie koniecznym do realizacji operacji wymienionych w pkt 1 – 12;
- 14) zakupu materiału siewnego lub nasadzeniowego roślin wieloletnich;
- 15) zakupu sprzętu, materiałów i usług, służących realizacji operacji.

Realizacja POM-u, oprócz możliwości korzystania z funduszy strukturalnych i innych zewnętrznych źródeł finansowania prowadzi do:

- zdynamizowanego rozwoju społeczno – gospodarczego miejscowości dzięki pojawiającym się nowym możliwościom podejmowania działań rozwojowych,
- wzrostu atrakcyjności życia społeczno – kulturalnego,
- wdrażania pozytywnych zmian akceptowanych przez mieszkańców,
- aktywizacji społeczności lokalnej (wzrost tożsamości z miejscem zamieszkania i stopnia integracji mieszkańców wokół działania na rzecz własnego środowiska – miejscowości),
- wzrostu wartości majątku komunalnego (nieruchomości),
- stworzenie lokalnego forum wymiany informacji i doświadczeń.

Plan Odnowy Miejscowości Gołkowice został opracowany na lata 2010 – 2016 i stanowi małą strategię działania sołectwa Gołkowice w sferze poprawy jakości życia poprzez osobiste zaangażowanie jego mieszkańców, pobudzenie ich odpowiedzialności za własną przyszłość i dumę z możliwości samospelnienia się.

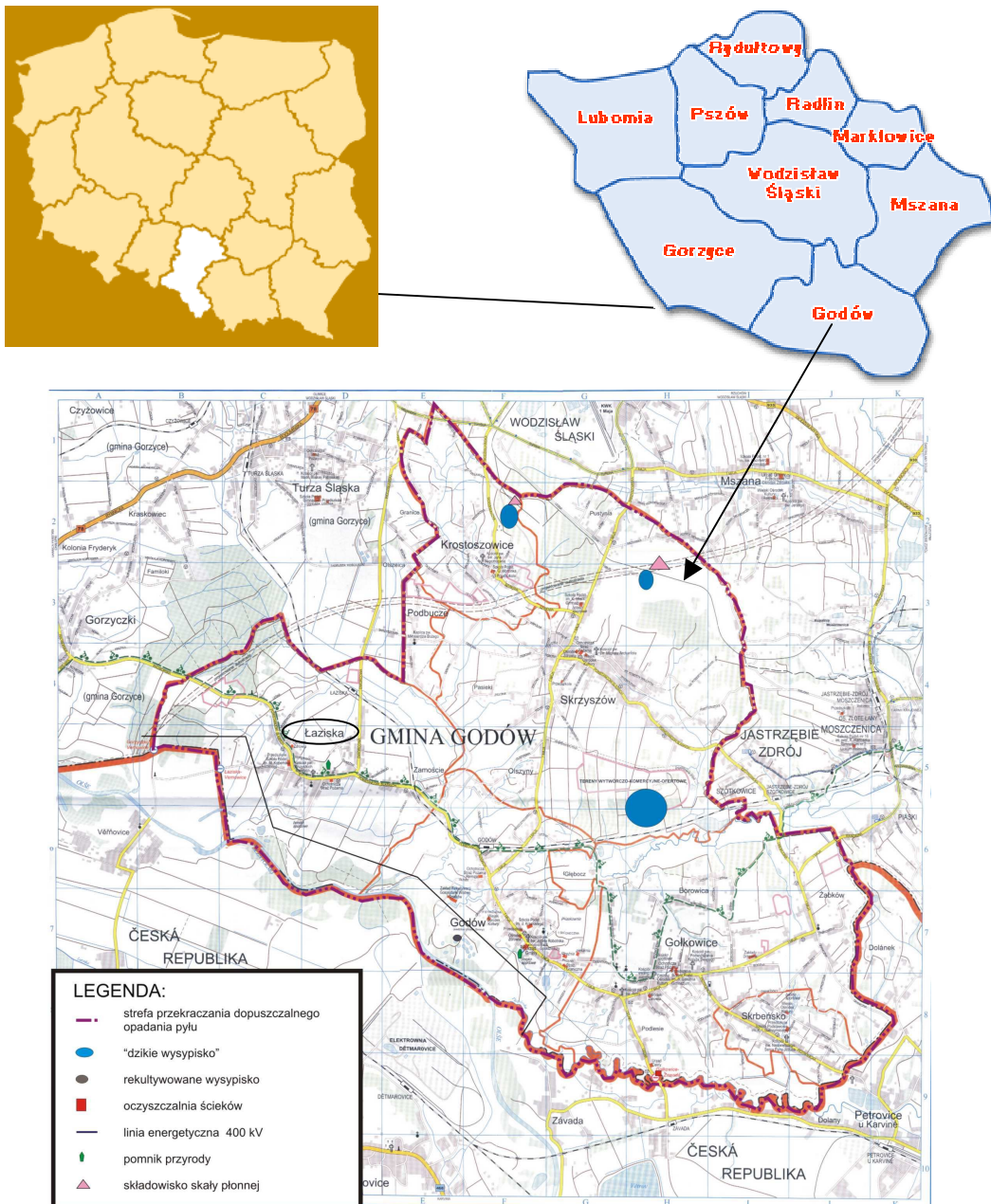
Przygotowania do budowy tego dokumentu poprzedzone były licznymi spotkaniami i rozmowami z pracownikami Urzędu Gminy oraz liderami lokalnej społeczności, zebraniem wiejskimi oraz gromadzeniem i analizą dokumentów będących własnością Urzędu Gminy Godów.

2. Charakterystyka miejscowości

2.1. Położenie

Sołectwo Gołkowice wchodzi w skład Gminy Godów. Jest to wioska o powierzchni 773ha (co stanowi 20,2% powierzchni gminy), w której mieszka 3582 osób (wg stanu na dzień 31.12.2008r.).

Gmina Godów leży w środkowo – zachodniej części województwa śląskiego w powiecie wodzisławskim. Jest najbardziej na południe wysuniętą gminą powiatu wodzisławskiego.



Źródło: www.planmiasta.info, www.silesiakultura.pl, Urząd Gminy

Golkowice graniczą :

- od południa – z Republiką Czeską,
- od północy – ze Skrzyszowe,,
- od wschodu – z Godowem,
- od zachodu – z miastem Jastrzębie Zdrój.

Gmina Godów leży na styku Równiny Opolskiej i Wyżyny Śląskiej i stanowi środkową część Kotliny Raciborsko – Oświęcimskiej. Teren Gminy tworzy krajobraz pagórkowaty opadający w kierunku zlewisk Olzy, Leśnicy, Szotkówki i Piotrówki.

Gmina jest właścicielem gruntów o powierzchni 111ha i obiektów kubaturowych z czego na terenie Golkowic możemy wyróżnić.:

- budynku mieszkalnego przy ul. Celnej,
- bylej poczty, budynku,
- przejścia granicznego,
- budynków przedszkola, szkoły podstawowej i gimnazjum,
- sali gimnastycznej,
- szatni sportowej,
- budynku Ośrodka Kultury.

Odległość dzieląca Gminę od stolicy województwa śląskiego – Katowic, to niecałe 65km.

Bliskość budowanej autostrady A-1 będzie miała w przyszłości niebagatelne znaczenie dla rozwoju gospodarczego Gminy i jej mieszkańców.

2.2. Historia

Początki Golkowic sięgają wczesnego średniowiecza, gdyż datowane są na 1278 rok. Położone są przy dawnym szlaku handlowym, prowadzącym od Raciborza przez Frysztat do Cieszyna, zwanym niegdyś drogą królewską.

Nazwa Golkowice pochodzi od imienia Golek. W XIII wieku skąd pochodzi zapis używano nazwy Golkowici. Zapis wspomina, że w XIII wieku Golkowice należały do książąt raciborskich, którzy posiadali tu swój dwór.

Pierwsza źródłowa wzmianka o Golkowicach pochodzi z dokumentu wystawionego w 1278r. przez księcia opolsko-raciborskiego Władysława „in curia nostra circa Golcowitz”, tj. „na naszym dworze pod Golkowicami”. W tym samym roku Książę Wodzisław zezwala swojemu rycerzowi Stefanowi na lokację wsi na prawie niemieckim.

W którym roku Golkowice przeszły w ręce prywatnych właścicieli trudno określić, gdyż dopiero w XVI wieku wymienia się nazwiska:

- Golkowski Waclaw - 1547 rok
- Golkowski Jan – 1577 rok
- Ród Szelingów – 1610 rok.

Kolejnymi właścicielami Gólkowic byli: Boreński Krzysztof, Piotr Paweł Błacha, Rudolf Celesta. W 1750 roku występują właściciele Gólkowic: Maks Skrbeński, Karol de Harasowski. W 1781 roku Skrbeński sprzedaje Gólkowice szlachcicowi Andrzejowi Górny-Wysockiemu. Następnie dobra gólkowickie dziedziczy córka Marianna Wolska. Po jej śmierci dobra Gólkowickie kupuje Nehmat z Raciborza. W 1849 roku w wyniku licytacji majątek przechodzi na Piotra Fuks, który odsprzedaje dobra Gólkowickie hrabinie Bercie von Reichenbach. Następnie majątek Gólkowicki w 1870 roku nabywa kapitan Petach, a w 1881 odsprzedaje go Jerigowi.

Siedzibą właścicieli Gólkowickich był dwór w Gólkowicach. Dwór był wielkim obiektem gospodarczym, oprócz zamku były tam liczne zabudowania dla zwierząt jak i personelu obsługującego to gospodarstwo. Do dworu należało 1900 morgów pola, 3 Folwarki Zamkowe poza wsią.

Kaplica Zamkowa i kościół św. Anny

W związku z tym, że kaplica nie miała stałego kuratusa, a książęta byli w ciągłym ruchu od grodu do grodu, w drugiej połowie XVII w Świątynia na gólkowickim dworze mocno podupadła i chyliła się ku całkowitej ruinie. Pierwotne wezwanie kaplicy to Św. Michała Archaniola. Dopiero pod koniec XVII w. Kaplica została odbudowana i poświęcona pod wezwaniem Św. Anny, kiedy właścicielem Gólkowic był Jan Rudolf Celesta.

Kościół ten w latach 70-tych XIX wieku stan jego zniszczenia był już tak dalece posunięty, że wymagał pilnej naprawy. Dlatego też proboszcz godowski Antoni Abendroth, do którego parafii kościół gólkowicki należał nie powiadamiając władz przystąpił do naprawy kościoła na własną rękę. Okazało się jednak iż bele drewniane są doszczętnie spróchniałe i trzeba go całkowicie rozebrać. Katolicy z Gólkowic postanowili zbudować nowy kościółek. Duszą tego przedsięwzięcia był proboszcz Abendroth oraz gólkowski chłop ze Skrbeńska Józef Grzonka. Gdy budowa kościoła była na ukończeniu, wtedy doszła wiadomość z Opoła, że ze względu na budowę kościoła bez zezwolenia ks. Abendroth na własny koszt powinien kościół rozebrać, jeżeli tak się nie stanie kościół

zostanie rozebrany, a koszty poniesie ks. proboszcz. Tak się jednak nie stało i kościół stoi do dziś w miejscu starej Kaplicy Zamkowej¹.

Kościół w Gołkowicach należał do parafii godowskiej, której początki datuje się od XIII wieku. Samodzielną parafią została 1 stycznia 1957r., a z jej części w 1981 r. utworzono parafię Skrbeńsko. Do pełnienia obowiązków kuratusa został powołany ks. Myśliwiec, pierwszy proboszcz parafii Gołkowice. Pierwszym jego przedsięwzięciem była budowa probostwa, które poświęcił już 12 października 1958 r. ks. dr kanonik Rudolf Adamczyk. Szybkie tempo budowy probostwa zachęciło ks. Myśliwca i parafian do dalszego działania, wynikiem którego miała być budowa nowego kościoła. Jednakże ówczesne władze nie zezwoliły na taką inwestycję, ponieważ w diecezji obowiązywał wtedy ograniczony limit zezwoleń ze strony władz wojewódzkich na budowę nowych kościołów. Następnym proboszczem parafii był ks. Tadeusz Czarnecki, który pełnił zastępstwo do czasu przybycia nowego proboszcza ks. Franciszka Wadasa. 30 listopada 1972 r. proboszczem parafii został ks. Teofil Lenartowicz. Pierwszym znacznym przedsięwzięciem była rozbudowa kaplicy w Skrbeńsku. Następnie z inicjatywy proboszcza w ciągu 6 miesięcy wybudowano kaplicę cmentarną, która coraz częściej pełni honory ostatniego miejsca pobytu zmarłych. Ks. Lenartowicz podjął kolejne starania związane z budową nowego kościoła. Zezwolenie na budowę uzyskano w październiku 1984 roku. Zapał, trud, ofiarność i poświęcenie całej wspólnoty parafialnej zostało uwieńczone konsekracją nowego kościoła 15 listopada 1986 roku przez ks. bp ordynariusza dr Damiana Zimonia. Na mocy dekretu z 4 listopada 1986 r. parafia Gołkowice jest p.w. Podwyższenia Krzyża Św. i Św. Anny.



Zdj. nr 1 – Kościół pw. Podwyższenia Krzyża Św. W Gołkowicach

¹ Paweł Porwoł, Zabytki Powiatu Wodzisławskiego, Kościół drewniany pw. Św. Anny w Gołkowicach, 2004r.

Szkoła w Gołkowicach

Z racji przynależności do parafii godowskiej od 1765 roku. Wszystkie dzieci ze wsi przydzielono do szkoły parafialnej w Godowie i tak pozostało do pierwszej połowy XIX wieku.

W 1826 r. Marianna Wolska pani na Gołkowicach oddała pewien budynek na szkołę, uczył w nim urzędnik dworski Oganowski. Ciasna izba nie sprostała wymogom nauczania. W 1833 r. rozpoczęto budowę szkoły, która przetrwała do lat 60-tych. W sierpniu 1866 r. przystąpiono do budowy nowej szkoły. Kierownikiem nowej szkoły był pan Barabas, następnie pan Lerch, a w roku 1896 pan Morite.

Polska szkoła powstała w 1922 r. po I wojnie światowej. W 1936r. kierownikiem szkoły był pan Adolf Prochasek. Do grona nauczycieli należeli: Melania Bugajewska, Zofia Błońska, Antoni Radecki, Emilia Tomiczek, Franciszek Urbanowicz. Przedszkole prowadziła w 1936 roku Anna Gojny.

Historia Parafii Ewangelicko-Augsburskiej

W dniu 1 maja 1876 r. otworzono uroczyście szkołę ewangelicką w Gołkowicach. Pierwszy nauczyciel - Ernest Bosdorf pracował w niej do dnia swojej śmierci w roku 1897 i został jako pierwszy pochowany na założonym cmentarzu. Teren pod szkołę oraz cmentarz ofiarował ewangelik z Gołkowic – Firla. W ten sposób Gołkowice stały się centrum życia kościelnego dla ewangelików z okolicznych miejscowości. Obok cmentarza została zbudowana świątynia, którą poświęcono 1 listopada 1910 roku. Świątynia w 1936 roku została gruntownie przebudowana. Rozbudowano wtedy wieżę oraz inaczej usytuowano wejście do świątyni.

Po śmierci Enseta Bosdorfa w szkole ewangelickiej byli zatrudnieni nauczyciele: Marek, Czauderna, Platt, Broy, Rudolf, Szon. Pierwszym polskim nauczycielem był – Holeksa, a później Jan Mrozik, Karol Badura i Bąk. Do czasu poświęcenia świątyni nabożeństwa i inne uroczystości kościelne odbywały się w ewangelickiej szkole. Szkoła została upaństwowiona w 1936 roku kiedy zlikwidowano szkołę wyznaniową. Od roku 1952 administrację parafii Gołkowice przejął ks. Jan Bolesław Fussek, który przygotował i rozpoczął budowę nowego domu parafialnego obok świątyni. Od roku 1971 do parafii dojeżdżał ks. Marcin Lukas, który od 1 lutego 1975 roku przejmuje administrację kościoła po zmarłym w 1974 roku ks. Fussek. Poświęcenia nowego domu parafialnego dokonał bp Janusz Narzyński 3 października 1976 roku.

W 1985 pod kierunkiem cieszyńskiego artysty Jana Hermy przebudowano ołtarz, zawieszając duży krucyfiks.



Zdj. nr 2 – Kościół ewangelicko-augsburski w Gólkowicach

2.3. Rolnictwo i środowisko przyrodnicze

Gmina posiada charakter wyjątkowo rolniczy. Tereny leśne obejmują tylko 9,5 % powierzchni gminy Godów, a użytki rolne aż 68,2 % powierzchni. Wśród użytków rolnych dominują grunty orne, które stanowią 76,8 %, pastwiska stanowią 11,5 %, łąki 9,7 %, a sady 2 % ogółu użytków rolnych. Pozostałe nieużytki i grunty zajmują 22,3 % powierzchni gminy.

Typy gleb występujących w gminie:

- bielcowe,
- brunatne kwaśne,
- brunatne wylugowane.

Gminy nie posiada w swej strukturze glebowej gleb o najlepszych właściwościach czyli I i II klasy bonitacyjnej. Wg klas bonitacyjnych najczęściej występuje gleb w klasie bonitacyjnej IVa i IVb, bo ok.55% całego arealu, gleby III klasy a i b stanowią ok.9 % udziału natomiast V i VI klasa bonitacyjna to 36 % arealu.

Podstawowym zagrożeniem dla zasobów gruntów rolnych jest ich przeznaczenie na cele nierolnicze i nieleśne, zwłaszcza

Gmina ma duży wskaźnik nieużytków i tzw. innych gruntów, co jest wynikiem występowania dużych wyrobisk, składowisk pogórnicych i przemysłowych, zapadlak górnicych. W wielu tych wyrobiskach są tzw. stawiki.²

Lasy i tereny zalesione zajmują niecałe 7 % powierzchni Gminy. Przy średniej województwa wynoszącej ponad 30% lasów i powierzchni leśnych jest to bardzo niekorzystne zjawisko. Lasy porastają głównie dolinę Olzy i część sołectwa Skrzyszów, Krostoszowice i Gólkowice.

Drzewostan stanowią w większości drzewa iglaste – sosna.



Zdj. Nr 3 - Jar w Gólkowicach

Na terenie Gminy znajduje się siedem szczególnie atrakcyjnych krajobrazowo i przyrodniczo terenów w formie użytków ekologicznych, z których dwa znajdują się na terenie Gólkowic, są to:

- Jar w Gólkowicach,
- Las w Żabkowie,

Gmina z uwagi na niewielki zasób obszarów leśnych i parkowych szczególnie zwraca uwagę na zasoby przyrodnicze, które posiada na swoim terenie. Są to w szczególności:

1. parki podworskie w Godowie i Łaziskach,
2. zespoły przyrodnicze w:
 - Gólkowicach – jar, ul. Strażacka,
 - Gólkowicach – Żabkowie las wodochronny,
 - Łaziskach – siedlisko ptactwa wodnego w dolinie Olzy,
 - Łaziskach – uroczysko w lesie przy granicy czeskiej,
 - Łaziskach – fragment doliny Leśnicy przy granicy z Gorzycami,
 - Podbuczu – drzewostan na wzgórzu.³

² Program Ochrony Środowiska Gminy Godów

Gmina Godów należy do obszarów ekologicznego zagrożenia spowodowanego bliskością dwu okręgów węglowych tj. Górnośląskiego i Rybnickiego.

Niebagatelny wpływ na degradację środowiska naturalnego mają również sami mieszkańcy Gminy poprzez emisję niską z pieców i kotłów węglowych. Wprawdzie cała Gmina pokryta jest siecią gazową jednak z uwagi na wysokie koszty ogrzewania budynków węgiel, drzewo i niestety odpady z gospodarstw domowych są obecnie podstawowymi materiałami opalowymi.

Gmina podjęła działania w tym zakresie przyjmując w 2007r. „Program Ograniczenia Niskiej Emisji dla Gminy Godów”, którego główną ideą jest zastąpienie niskiej jakości paliw stałych paliwami ekologicznymi lub innymi nośnikami energii. Program ten jest od roku 2008 współfinansowany przez Wojewódzki Fundusz Ochrony Środowiska i Gospodarki Wodnej w Katowicach. Dlatego przedsięwzięcie to jest dla mieszkańców mniej uciążliwe ekonomicznie i poprawi jakość życia mieszkańcom.

Powietrze atmosferyczne jest też zanieczyszczane poprzez emisję pochodząca bezpośrednio z procesów technologicznych, z wypalania traw, z sektora transportu oraz dzikich wysypisk śmieci, wyrobisk pogórnictwa czy hałd.

Na terenie gminy obowiązuje system segregacji odpadów oraz zbiórka odpadów wielkogabarytowych. Odpady lokowane są na składowiskach poza terenem gminy.

Na terenie całej gminy występują surowce skalne takie jak piasek, żwir i ily. W Godowie zlokalizowana jest kopalnia piasku. Sołectwa Skrzyszów i Krostoszowice należą do obszaru górniczego KWK „Jas – Mos” w Jastrzębiu Zdroju i KWK „Marcel” w Radlinie.⁴

Obszar Gminy Godów należy do terenów narażonych na wylewanie rzek, a największe zagrożenia występują w okresie letnim i wiosennym.

Powódź z 1997r. zalała wszystkie wsie położone w dolinie Olzy, Piotrówki i Szotkówki. Powódź dotknęła mieszkańców Gminy również w latach 1999 i 2000 aczkolwiek w mniejszym natężeniu.

Gmina Godów położona jest w zlewni rzeki Olzy prawobrzeżnego dopływu Odry. Piotrówka będąca prawobrzeżnym dopływem Olzy ma swój początek w Czechach na odcinku ok. 6km jest rzeką graniczną, a przepływa przez sołectwa Skrbeńsko, Gołkowice, Godów. Szotkówka, też będąca prawobrzeżnym dopływem Olzy, przepływa wraz ze swoim prawobrzeżnym dopływem Leśnicą przez sołectwa Gołkowice i Godów.

³ Program Ochrony Środowiska Gminy Godów

⁴ Program Ochrony Środowiska Gminy Godów