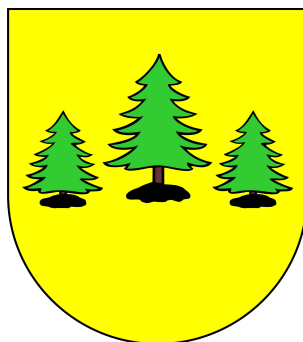


ZAŁĄCZNIK NR 1
DO UCHWAŁY NR XXXVII/346/10
RADY GMINY GODÓW
Z DNIA 1 MARCA 2010 R.

PLAN ODNOWY MIEJSCOWOŚCI ŁAZISKA



Gmina Godów
Powiat wodzisławski
Województwo śląskie

Łaziska, luty 2010

Plan Odnowy Miejscowości został opracowany przez zespół ekspertów Instytutu Gospodarki Nieruchomościami z siedzibą w Katowicach, w składzie:

1. Arkadiusz Borek
2. Iwona Kubik
3. Anna Chodorowska

oraz pracowników Urzędu Gminy w Godowie.

Plan Odnowy Miejscowości został opracowany metodą ekspercko – partnerską, w ścisłym współdziałaniu z Gminą Godów.

Metoda ekspercko – partnerska polegała na wykonywaniu części pracy w formie warsztatów z udziałem przedstawicieli Urzędu Gminy, pracowników instytucji kultury, oświaty, sołtysów, działaczy, a część przez ekspertów wykonujących analizy i syntezy materiałów wypracowanych w czasie spotkań.

W niniejszym opracowaniu wiele danych odnosi się do Gminy jako całości. Wiele instytucji nie prowadzi szczegółowych statystyk na poziomie sołectwa np. działalność gospodarcza, stopa bezrobocia.

Spis treści

1. Wstęp.....	4
2. Wprowadzenie.....	7
3. Charakterystyka miejscowości.....	9
3.1. Położenie	9
3.2. Historia	11
3.3. Rolnictwo i środowisko przyrodnicze.....	12
3.4. Dziedzictwo kulturowe Łazisk.....	17
3.5. Infrastruktura techniczna i komunikacja	19
3.6. Ludność	20
3.7. Edukacja	23
3.8. Pomoc społeczna i bezpieczeństwo.....	23
3.9. Zdrowie	24
3.10. Gospodarka.....	24
3.11. Kultura, sport i turystyka	25
3.12 Stowarzyszenia, Spółki, Fundacje i Związki Międzygminne z udziałem Gminy Godów	27
3.13 Organizacje Społeczne w Łaziskach	28
3.14 Instytucje publiczne na terenie Łazisk	28
4. Inwentaryzacja zasobów służąca ujęciu stanu rzeczywistego.....	29
5. Analiza SWOT dla sołectwa Łaziska	32
6. Opis planowanych zadań w ramach Planu Odnowy Miejscowości	34
6.1. Wykaz planowanych zadań do roku 2013 w sołectwie Łaziska	34
6.2 Opis szczegółowy zadania priorytetowego	34
7. Wykaz projektów, które uzyskały dofinansowanie ze środków zewnętrznych oraz ubiegających się o dofinansowanie w latach 2002 – 2007	36
8. Powiązanie Planu Odnowy Miejscowości z lokalnymi dokumentami.....	43
9. Wdrażanie Planu Odnowy Miejscowości.....	44
10. Monitorowania realizacji Planu Odnowy Miejscowości	45
11. Public Relations Planu Odnowy Miejscowości.....	46
12. Zakończenie	47
Bibliografia.....	48

1. Wstęp

Strategia Rozwoju Kraju na lata 2007 – 2015 przyjęta przez Radę Ministrów w dniu 27 czerwca 2006r. jest podstawowym dokumentem określającym cele polityki rozwoju w Polsce.

Strategia ta, w odniesieniu do obszarów wiejskich wyznacza priorytety krajowe, które są kompatybilne z priorytetami wspólnotowymi.

Cele i priorytety Strategii Rozwoju Kraju będą realizowane poprzez działania wynikające z podstawowych dokumentów rządowych, a przede wszystkim z Krajowego Programu Reform na lata 2005 – 2008 na rzecz realizacji Strategii Lizbońskiej. Wiodące znaczenie będzie jednak mieć realizacja Narodowych Strategicznych Ram Odniesienia na lata 2007 – 2013 i odpowiednich Regionalnych Programów Operacyjnych (dalej: „RPO”) oraz Program Rozwoju Obszarów Wiejskich na lata 2007 – 2013^{1,2} (dalej: „PROW”).

Strategia Rozwoju Kraju jest zbieżna z założeniami Krajowego Planu Strategicznego w odniesieniu do obszarów wiejskich, szczególnie w kontekście odnowionej Strategii Lizbońskiej. Założenia obydwu dokumentów znalazły swoje miejsce w przyjętych działaniach przewidzianych do realizacji właśnie w PROW na lata 2007 – 2013.

Program Rozwoju Obszarów Wiejskich na lata 2007-2013 będzie realizowany na terenie całego kraju. Według danych statystycznych obszary wiejskie w Rzeczypospolitej Polskiej stanowią 93,2% powierzchni kraju, co potwierdza, że ich znaczenie z punktu widzenia społecznego, ekonomicznego i środowiskowego jest bardzo duże. Według Krajowego Rejestru Urzędowego Podziału Terytorialnego Kraju (dalej: „TERYT”) tereny wiejskie definiowane są jako tereny położone poza granicami administracyjnymi miasta, co oznacza, że są to gminy wiejskie lub części wiejskie gmin miejsko – wiejskich. Definicja wg TERYT-u w dużej części odpowiada kryteriom i metodologii Organizacji Współpracy Gospodarczej i Rozwoju (dalej: „OECD”) czy Urzędu Statystycznego Wspólnoty Europejskiej (dalej: „EUROSTAT”). Według kryteriów tych podmiotów obszarami wiejskimi są tereny o gęstości zaludnienia do 150 osób (OECD) lub do 100 osób (EUROSTAT) na 1 km². Definicje te w ogólnym kontekście mają umowny wymiar z uwagi na liczne związki funkcjonalne, gospodarcze i społeczne i należy je traktować umownie jako wskaźniki.³

¹ Narodowe Strategiczne Ramy Odniesienia 2007-2013 wspierające wzrost gospodarczy i zatrudnienie, Ministerstwo Rolnictwa i Rozwoju Wsi, Warszawa maj 2007

² Program Rozwoju Obszarów Wiejskich na lata 2007-2013, Ministerstwo Rolnictwa i Rozwoju Wsi, Warszawa lipiec 2007

³ Obszary wiejskie w 2005r. – GUS 2006r.

W zapisach PROW obszary wiejskie, to miejscowości znajdujące się w granicach administracyjnych:

1. gmin wiejskich,
2. gmin miejsko – wiejskich z wyłączeniem miast powyżej 5 tys. mieszkańców,
3. gmin miejskich z wyłączeniem miejscowości liczących powyżej 5 tys. mieszkańców.

PROW 2007-2013 w szerokim rozumieniu ma niebagatelny wpływ na obszary wiejskie i beneficjentów poprzez m.in. znaczące współzależności środowiskowe, ekonomiczne i społeczne.

Rzeczpospolita Polska określiła zadania w zakresie wspierania rozwoju obszarów wiejskich z udziałem środków pochodzących z Europejskiego Funduszu Rolnego na rzecz Rozwoju Obszarów Wiejskich określonym w Rozporządzeniu Rady /WE/Nr 1698/2005 z 20 września 2005r. w sprawie wspierania rozwoju obszarów wiejskich przez Europejski Fundusz Rolny na rzecz rozwoju obszarów wiejskich (EFRROW – Dz. U. UE L 277 z 21 października 2005r.) oraz w przepisach Unii Europejskiej wydanych w trybie tego rozporządzenia mocą ustawy z 7 marca 2007r. o wspieraniu rozwoju obszarów wiejskich z udziałem środków Europejskiego Funduszu Rolnego na rzecz Rozwoju Obszarów Wiejskich (Dz. U. Nr 64 poz. 427).

W ramach priorytetowych kierunków wsparcia obszarów wiejskich 2007 – 2013 zdefiniowano cztery osie:

- Oś 1 – poprawa konkurencyjności sektora rolnego i leśnego,
- Oś 2 – poprawa środowiska naturalnego i obszarów wiejskich,
- Oś 3 – jakość życia na obszarach wiejskich i różnicowanie gospodarki wiejskiej,
- Oś 4 – Leader.

Instrumenty dostępne w ramach poszczególnych osi wzajemnie się uzupełniają.

W ramach Osi 3 „Jakość życia na obszarach wiejskich i różnicowanie gospodarki wiejskiej” bardzo dobitnie podkreślana jest jakość życia społeczności wiejskiej rozumianej nie tylko z punktu widzenia ekonomicznego, ale przede wszystkim, a może głównie, uwzględniająca jej atuty pozaekonomiczne takie jak tożsamość, przestrzenna integralność oraz zbiór wszystkich funkcji życiowych jak np. praca, wypoczynek, rekreacja, kultura, sport, turystyka, itp.

Ponadto w ramach Osi 3 akcentuje się inicjatywy oddolne społeczności wiejskich zmierzające w konsekwencji do integracji wsi, zachowania i odbudowania jej tożsamości oraz rozbudzenia, bądź reaktywowania zapisanych w przekazach i zwyczajach tradycji kulturowych.

W ramach Regionalnych Programów Operacyjnych (m.in. Polityki Spójności, Wspólnej Polityki Rolnej) występują wspólne obszary, których zidentyfikowanie stworzyło konieczność wypracowania tzw. linii demarkacyjnej w celu ograniczenia realizacji określonych typów projektów do poszczególnych programów operacyjnych. Podstawowym kryterium jest wartość projektu, a w PROW-ie dodatkowo ograniczenie terytorialne i wyszczególnienie beneficjentów.

Wydane na podstawie art. 29 ust. 1 pkt 1 z 7 marca 2007r. ustawy o wspieraniu rozwoju obszarów wiejskich z udziałem środków Europejskiego Funduszu Rolnego na rzecz rozwoju obszarów wiejskich (Dz. U. Nr 64, poz. 427) Rozporządzenie Ministra Rolnictwa i Rozwoju Wsi z dnia 14 lutego 2008 roku w sprawie szczegółowych warunków i trybu przyznawania pomocy finansowej w ramach działania „Odnowa i rozwój wsi” objętego Programem Rozwoju Obszarów Wiejskich na lata 2007 – 2013 (Dz. U. Nr 38, poz. 220) określiło jako wymóg posiadanie dokumentu pn. „Plan Odnowy Miejscowości” (dalej: „POM”).

Plan Odnowy Miejscowości został opracowany na lata 2010 – 2016 i stanowi małą strategię działania sołectwa Łaziska w sferze poprawy jakości życia poprzez osobiste zaangażowanie jego mieszkańców, pobudzenie ich odpowiedzialności za własną przyszłość i dumę z możliwości samospelnienia się.

Przygotowania do budowy tego dokumentu poprzedzone były licznymi spotkaniami i rozmowami z pracownikami Urzędu Gminy oraz liderami lokalnej społeczności, zebraniem wiejskimi oraz gromadzeniem i analizą dokumentów będących własnością Urzędu Gminy Godów.

2. Wprowadzenie

Plan Odnowy Miejscowości jest dokumentem, który umożliwia staranie się aktywnych społeczności lokalnych o pozyskanie dodatkowych funduszy ze źródeł zewnętrznych na:

- rozwój społeczno – ekonomiczny obszarów wiejskich,
- aktywizację ludności wiejskiej poprzez wsparcie inwestycyjne na realizację projektów związanych z zagospodarowaniem przestrzeni publicznej – utrzymanie, odbudowę i poprawę stanu dziedzictwa kulturowego i przyrodniczego wsi oraz podniesienie atrakcyjności turystycznej obszarów wiejskich.

Opracowanie POM-u, jego uchwalenie oraz wdrożenie jest podstawą ubiegania się o pomoc finansową z Programu Rozwoju Obszarów Wiejskich na lata 2007 – 2013 (dalej: „PROW 2007 – 2013”) z Osi 3: „Jakość życia na obszarach wiejskich i różnicowanie gospodarki Wiejskiej”.

W ramach działania Osi 3 „Odnowa i Rozwój Wsi” pomoc finansową mogą uzyskać projekty dotyczące:

- 1) budowy, przebudowy, remontu lub wyposażania budynków pełniących funkcje rekreacyjne, sportowe i społeczno – kulturalne, w tym świetlic i domów kultury; z wyłączeniem szkół, przedszkoli i żłobków,
- 2) budowy, przebudowy, remontu lub wyposażenia obiektów małej architektury,
- 3) budowy, przebudowy lub remontu obiektów sportowych, ścieżek rowerowych, szlaków pieszych, placów zabaw, miejsc rekreacji, przeznaczonych do użytku publicznego,
- 4) zakupu towarów służących przedsięwzięciom związanym z kultywowaniem tradycji społeczności lokalnych oraz tradycyjnych zawodów;
- 5) związanych z kształtowaniem obszarów o szczególnym znaczeniu dla zaspokojenia potrzeb mieszkańców, sprzyjających nawiązywaniu kontaktów społecznych, ze względu na ich położenie oraz cechy funkcjonalno – przestrzenne, w szczególności poprzez odnawianie lub budowę placów parkingowych, chodników lub oświetlenia ulicznego;
- 6) urządzania i porządkowania terenów zielonych, parków lub innych miejsc wypoczynku;
- 7) budowy, przebudowy lub remontu małej infrastruktury turystycznej;
- 8) zagospodarowania zbiorników i cieków wodnych w celu wykorzystania ich do rekreacji lub w celu poprawy estetyki miejscowości;
- 9) rewitalizacji budynków zabytkowych wpisanych do rejestru zabytków lub objętych wojewódzką ewidencją zabytków, użytkowanych na cele publiczne oraz obiektów małej architektury, odnawiania lub konserwacji lokalnych pomników historycznych i miejsc pamięci;

- 10) zakupu i odnawiania obiektów charakterystycznych dla danego regionu lub tradycji budownictwa wiejskiego i ich adaptacji na cele publiczne;
- 11) budowy, przebudowy, remontu lub wyposażania budowlanych przeznaczonych na cele promocji lokalnych produktów i usług, w szczególności pawilonów, punktów wystawowych, sal ekspozycyjnych lub witryn;
- 12) odnawiania elewacji zewnętrznych i dachów w budynkach architektury sakralnej wpisanych do rejestru zabytków lub objętych wojewódzkiej ewidencją zabytków i cmentarzy wpisanych do rejestru zabytków;
- 13) wyburzenia i rozbiórki zdewastowanych obiektów budowlanych w celu uporządkowania terenu w miejscowości, jeżeli niemożliwe jest ich odnowienie i dalsze użytkowanie – w zakresie koniecznym do realizacji operacji wymienionych w pkt 1 – 12;
- 14) zakupu materiału siewnego lub nasadzeniowego roślin wieloletnich;
- 15) zakupu sprzętu, materiałów i usług, służących realizacji operacji.

Realizacja POM-u, oprócz możliwości korzystania z funduszy strukturalnych i innych zewnętrznych źródeł finansowania prowadzi do:

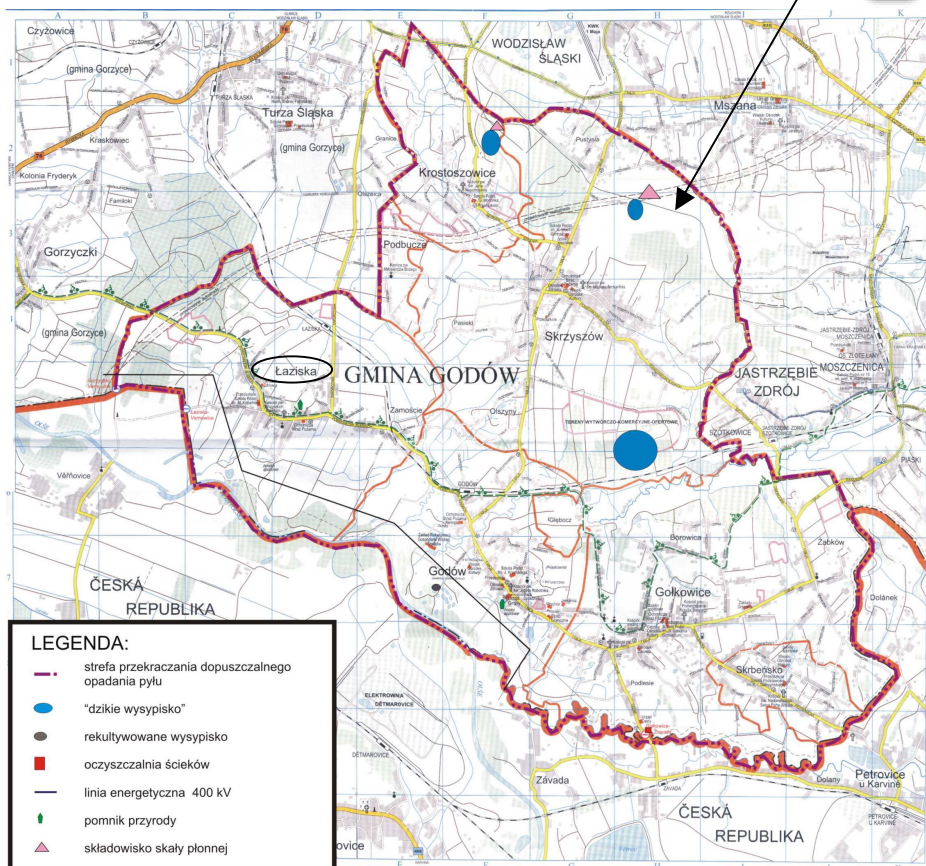
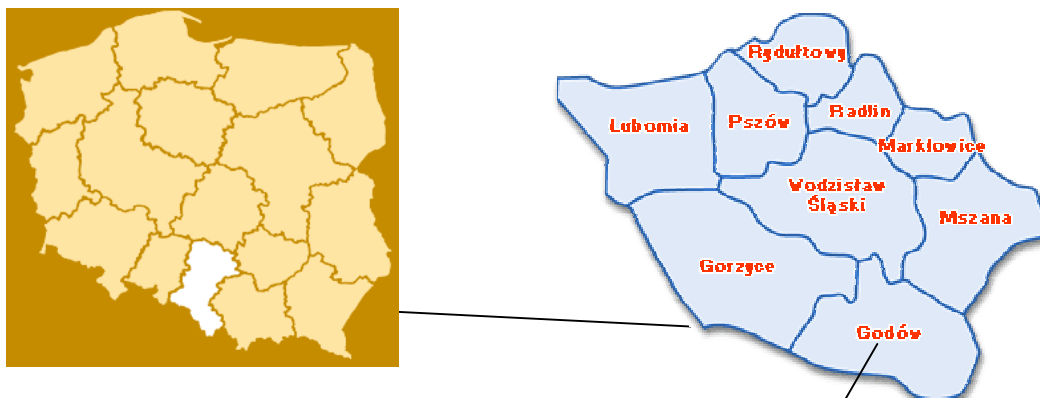
- zdynamiczowanego rozwoju społeczno – gospodarczego miejscowości dzięki pojawiającym się nowym możliwościom podejmowania działań rozwojowych,
- wzrostu atrakcyjności życia społeczno – kulturalnego,
- wdrażania pozytywnych zmian akceptowanych przez mieszkańców,
- aktywizacji społeczności lokalnej (wzrost tożsamości z miejscem zamieszkania i stopnia integracji mieszkańców wokół działania na rzecz własnego środowiska – miejscowości),
- wzrostu wartości majątku komunalnego (nieruchomości),
- stworzenie lokalnego forum wymiany informacji i doświadczeń.

3. Charakterystyka miejscowości

3.1. Położenie

Sołectwo Łaziska wchodzi w skład Gminy Godów. Jest to wioska o powierzchni 773ha (co stanowi 20,2% powierzchni gminy), w której mieszka 1677 osób. Łaziska leżą w zachodniej części Gminy.

Gmina Godów leży w południowo – zachodniej części województwa śląskiego w powiecie wodzisławskim. Jest najbardziej na południe wysuniętą gminą powiatu wodzisławskiego.



Źródło: www.planmiasta.info, www.silesiakultura.pl, Urząd Gminy

Gmina graniczy:

- od południa – z Republiką Czeską,
- od północy – z Wodzisławiem i gminą Mszana,
- od wschodu – z miastem Jastrzębie – Zdrój,
- od zachodu – z Gminą Gorzyce.

W skład Gminy wchodzi 7 sołectw :

- Godów,
- Gołkowice,
- Krostoszowice,
- Łaziska,
- Podbucze,
- Skrbeńsko,
- Skrzyszów.

Gmina Godów leży na styku Równiny Opolskiej i Wyżyny Śląskiej i stanowi środkową część Kotliny Raciborsko – Oświęcimskiej. Teren Gminy tworzy krajobraz pagórkowaty opadający w kierunku zlewisk Olzy, Leśnicy, Szotkówki i Piotrkówki.

Gmina ma powierzchnię 38,08km², co stanowi 13,2 % powierzchni powiatu wodzisławskiego.

Gmina jest właścicielem gruntów o powierzchni 111ha i obiektów kubaturowych np.:

- starego budynku Urzędu,
- starego budynku PP Skrzyszów,
- magazynu Agrocentrum Skrzyszów,
- budynków biurowych: UG (nowego), byłej poczty w Gołkowicach, poczty i GOPS w Skrzyszowie, przejścia granicznego w Łaziskach, budynku Ośrodka Zdrowia w Łaziskach, budynków przedszkoli, szkół podstawowych, gimnazjum, sal gimnastycznych w Skrzyszowie Gołkowicach, szatni sportowych w Gołkowicach, Godowie, Łaziskach i Skrzyszowie, budynków OSP w Godowie i Łaziskach, budynku gospodarczego przy zbiorniku ppoż., w Skrbeńsku, stróżówki na wysypisku śmieci, garaży „Zielonkowiec” w Godowie, budynków mieszkalnych przy NZOZ w Gołkowicach, Domu Nauczyciela w Skrzyszowie i budynku mieszkalnego w Skrbeńsku.⁴

Odległość dzieląca Gminę od stolicy województwa śląskiego – Katowic, to niecałe 65km.

Bardzo dobrze skomunikowana jest Gmina z portem lotniczym w Ostrawie.

⁴ Informacja o stanie mienia komunalnego w 2007r.

Ponadto bliskość budowanej autostrady A-1 będzie miała w przyszłości niebagatelne znaczenie dla rozwoju gospodarczego Gminy i jej mieszkańców.

3.2 Historia

Początki osadnictwa na terenie całej Gminy Godów, a więc i Łazisk sięgają przełomu IX i X wieku.

Pierwsza pisana wzmianka o Łaziskach pochodzi z bulli Grzegorza IX oraz dokumentu fundacyjnego opolskiej kolegiaty Krzyża św. z lat 1229 – 1239.

Okolo 1300r. przelokowano wsie na prawie polskim na lokacje na prawie niemieckim.

Okolo 1400r. w Łaziskach rozpoczyna się budowa kościoła, jako filii parafii w Godowie.

W 1579r. rozpoczyna się budowa kościoła parafialnego w Łaziskach.

Obecne Łaziska, jak i cała Gmina poczynając od 1163r., aż do 1532r. jako ziemia rybnicko – wodzisławska stanowiła część księstwa raciborskiego.

W roku 1526 ziemia wodzisławska wraz z całym Śląskiem weszła w skład monarchii Habsburgów.

Po wojnach śląskich po 1741r. Śląsk wraz z ziemiami raciborską i rybnicko – wodzisławską staje się częścią Prus, a granica państwowa pomiędzy Prusami a Austrią zostaje wytyczona na Odrze i Olzie.

W 1783r. wieś miała 12 gospodarstw chłopskich, 11 zagrodników, 14 chałupników, 1 młyn i 184 mieszkańców.

W 1829r. zamieszkiwało we wsi 299 osób w 53 domach.

Od 1836r. była w Łaziskach szkoła wiejska, do której należały tylko Łaziska z liczbą dzieci 100 i w której pracowali nauczyciele: Ferdynand Proksch, A. Stolarz, Franciszek Berger i od 1862r. Paweł Grabowski.

Pod rządami pruskimi zaczęły się nowe lokacje układów osadniczych i zasiedlanie terenów przez osadników niemieckich.

Lata 1810 – 1811 to okres zbrojnego wystąpienia chłopskiego przeciwko państwu, szybko stłumionego z umieszczeniem buntowników w twierdzy w Koźlu.

W 1925r. obecną parafię przeniesiono z dotychczasowej diecezji wrocławskiej do diecezji śląskiej.

W 1919r. podczas I Powstania Śląskiego pod Godowem miała miejsce istotna potyczka POW z oddziałami niemieckimi tzw. bitwa pod Godowem.

Początki XX w. – lata 1911 – 1913, to czas budowy kolei żelaznej łączącej Pawłowice – Jastrzębie Zdrój – Wodzisław.

Na przełomie XIX i XX wieku zmienił się charakter gospodarczy dzisiejszej Gminy, a to za sprawą głównie rozwoju górnictwa i hutnictwa w okolicach Rybnika i Ostrawy.

Po II wojnie światowej Łaziska stały się gromadą, a w 1954r. zostały włączone do powiatu wodzisławskiego.

Po reformie administracyjnej w 1973r. powstaje Gmina Godów w obecnych granicach administracyjnych.

Rok 1997 zapisał się powodzią w dolinie Odry która to rzeka zalala wszystkie nisko położone obszary.⁵

3.3. Rolnictwo i środowisko przyrodnicze

Prawie połowa gminy to grunty rolne. Na terenie Gminy występują następujące typy gleb :

- bielcowe,
- brunatne kwaśne,
- brunatne wylugowane.

Wg klas bonitacyjnych najczęściej występuje gleb w klasie bonitacyjnej IVa i IVb, bo ok.55% całego arealu, gleby III klasy a i b stanowią ok.9 % udziału natomiast V i VI klasa bonitacyjna to 36 % arealu.

Gmina Godów jest gminą wiejską. Wielkim problemem rolnictwa jest trudność w zbywaniu produktów rolnych i nieopłacalność prowadzenia produkcji rolniczej.

Gmina ma duży wskaźnik nieużytków i tzw. innych gruntów, co jest wynikiem występowania dużych wyrobisk, składowisk pogórnich i poprzemysłowych, zapadłisk górniczych. W wielu tych wyrobiskach są tzw. stawiki.⁶

⁵ dane własne Urzędu Gminy

⁶ Program Ochrony Środowiska Gminy Godów



Zdj. 1 – Hałda w Skrzyszowie

Lasy i tereny zalesione zajmują niecałe 7 % powierzchni Gminy. Przy średniej województwa wynoszącej ponad 30% lasów i powierzchni leśnych jest to bardzo niekorzystne zjawisko. Lasy porastają głównie dolinę Olzy i część sołectwa Skrzyszów, Krostoszowice i Gólkowice.

Drzewostan stanowią w większości drzewa iglaste – sosna. Gmina Godów w 2002r. uznała za pomniki przyrody:

- lipę drobnolistną posadowioną przy poboczu drogi w Skrzyszowie ul. Powstańców w sąsiedztwie posesji oznaczonej Nr 131 o obwodzie pnia 370cm,
- buk pospolity rosnący w Łaziskach ok.200 m od ulicy Leśnej o obwodzie pnia 350cm.



Zdj. 2 – Buk pospolity – pomnik przyrody

Na terenie Gminy znajduje się siedem szczególnie atrakcyjnych krajobrazowo i przyrodniczo terenów w formie użytków ekologicznych:

- Jar w Golkowicach,
- Las w Żabkowie,
- Środowisko wodne w dolinie Olzy w Łaziskach,
- Uroczysko w obrębie lasu przy granicy z Czechami w Łaziskach,
- Fragment doliny rzeki Leśnicy – granica z Turzą Śląską w Łaziskach,
- Zadrzewione wzgórze w Podbuczu.⁷

Gmina z uwagi na niewielki zasób obszarów leśnych i parkowych szczególnie zwraca uwagę na zasoby przyrodnicze, które posiada na swoim terenie. Są to w szczególności:

1. parki podworskie w Godowie i Łaziskach,
2. zespoły przyrodnicze w:
 - Golkowicach – jar, ul. Strażacka,
 - Golkowicach – Żabkowie las wodochronny,
 - Łaziskach – siedlisko ptactwa wodnego w dolinie Olzy,
 - Łaziskach – uroczysko w lesie przy granicy czeskiej,
 - Łaziskach – fragment doliny Leśnicy przy granicy z Gorzycami,

⁷ Strategia Rozwoju Gminy Godów

- Podbuczu – drzewostan na wzgórzu.⁸

Gmina Godów należy do obszarów ekologicznego zagrożenia spowodowanego bliskością dwu okręgów węglowych tj. Górnośląskiego i Rybnickiego.

Niebagatelny wpływ na degradację środowiska naturalnego mają również sami mieszkańcy Gminy poprzez emisję niską z pieców i kotłów węglowych. Wprawdzie cała Gmina pokryta jest siecią gazową jednak z uwagi na wysokie koszty ogrzewania budynków węgiel, drzewo i niestety odpady z gospodarstw domowych są obecnie podstawowymi materiałami opalowymi.

Gmina podjęła działania w tym zakresie przyjmując w 2007r. „Program Ograniczenia Niskiej Emisji dla Gminy Godów”, którego główną ideą jest zastąpienie niskiej jakości paliw stałych paliwami ekologicznymi lub innymi nośnikami energii. Przyjmując ten Program Gmina oczekuje, że pozyskanie środków na tego typu przedsięwzięcie z Wojewódzkiego Funduszu Ochrony Środowiska i Gospodarki Wodnej będzie dla mieszkańców mniej uciążliwe ekonomicznie i poprawi jakość życia mieszkańcom.

Powietrze atmosferyczne jest też zanieczyszczane poprzez emisję pochodząca bezpośrednio z procesów technologicznych, z wypalania traw, z sektora transportu oraz dzikich wysypisk śmieci, wyrobisk pogórnich czy hałd.

Na terenie całej gminy występują surowce skalne takie jak piasek, żwir i ily. W Godowie zlokalizowana jest kopalnia piasku.



Zdj. 3 – Piaskownia

⁸ Program Ochrony Środowiska Gminy Godów